

ОЧЕРКЪ VI.

АМУРЪ И ЕГО ПРИТОКИ.

Течение р. Амура и его лѣвые притоки. — Физическій характеръ и природа страны въ Амурской области. — Ея растительный и животный міръ.

*Громы горы тѣснились вдали;
Ихъ снѣжныя, причудливыя цѣпи
Шли въ облака; съ хребтовъ, шума, текли
Потоки водъ на бархатныя степи.
Вершинами дрелучіе лѣса
Тянулись то-же гордо въ небеса.
Долины рѣкъ, покрытыя цвѣтами,
Легли ковромъ узорчатымъ лѣстами.*

ОМУРСКАЯ.

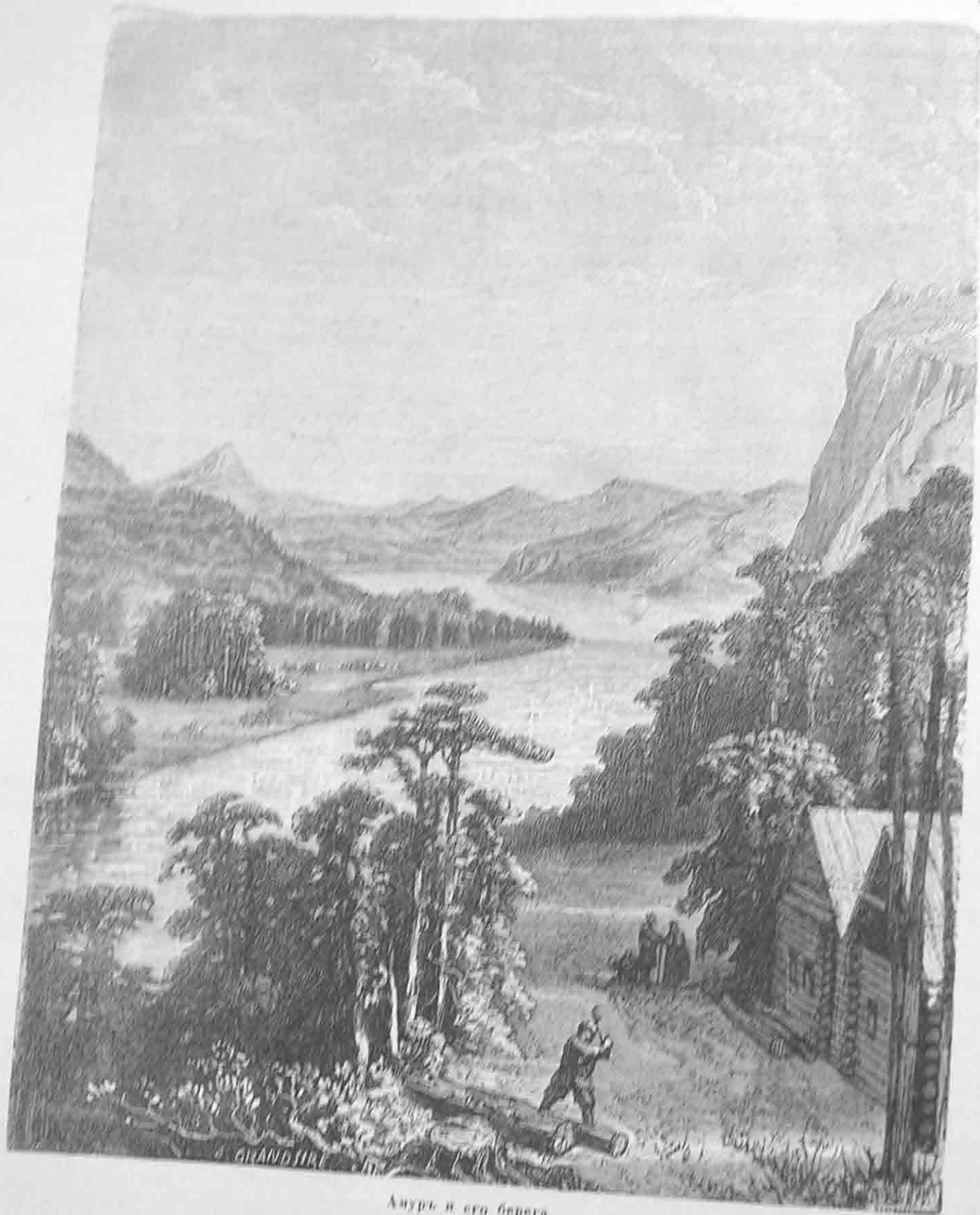


Теперешнее положеніе Амурскаго края справедливо вызываетъ ожиданія и надежды на всяческое улучшеніе. Только при этомъ условіи названный край разовьется и обильныя естественныя его богатства будутъ приносить соотвѣтствующую пользу. Однимъ изъ послѣднихъ пріобрѣтеній Россіи на крайнемъ востокѣ Азии было пріобрѣтеніе Амурской области. Первыя попытки къ завладѣнію этой областью были сдѣланы, какъ извѣстно, еще въ XVII столѣтіи. Казакъ Поярковъ, а за нимъ Хабаровъ и Степановъ, имѣя въ своемъ распоряженіи лишь весьма незначительное число казаковъ, захватили Амурскую область и основали городъ Албазинъ, а также нѣсколько крѣпостей. Между китайцами и русскими завязалась продолжительная тяжба изъ-за обладанія Амуромъ, о благополучномъ исходѣ которой читателямъ извѣстно уже изъ предыдущаго очерка.

Амуръ принадлежитъ къ величайшимъ рѣкамъ въ мірѣ. Его названіе происходитъ отъ слова «Гамуръ», что у гиляковъ означаетъ большую воду; въ низовьяхъ Амуръ у туземцевъ носитъ названіе «Маму». За начало Амура обыкновенно принимаютъ Ононь, который вытекаетъ на сѣверо-восточной окраинѣ средне-азиатскаго нагорья, въ горахъ Кентая. Здѣсь онъ недолго течетъ въ китайскихъ владѣніяхъ, входитъ въ предѣлы Россіи и соединяется съ рѣчкой Ингодой, обѣ эти рѣки образуютъ Шилку, которая, сливаясь съ другою большою рѣкою Аргунью при Усть-Стрѣлочномъ караулѣ, образуетъ Амуръ.

Длина теченія Амура, если принимать Ононь за верховье, составляетъ около 4000 верстъ, изъ которыхъ около 3000 верстъ приходится собственно на Амуръ, т. е. отъ Стрѣлка до устья, впадающаго въ Татарскій проливъ Тихаго океана. Бассейнъ Амура орошаетъ сѣверо-

восточную часть Китая и течет между степью Гоби, собственно — Китаемъ, полуостровомъ Кореею и Становымъ хребтомъ. Бассейнъ Амура занимаетъ около 38,000 кв. миль, такъ что величину его превосходятъ только рѣчные системы Амазонской, Ла-Платы, Оби, Св. Лаврентія,

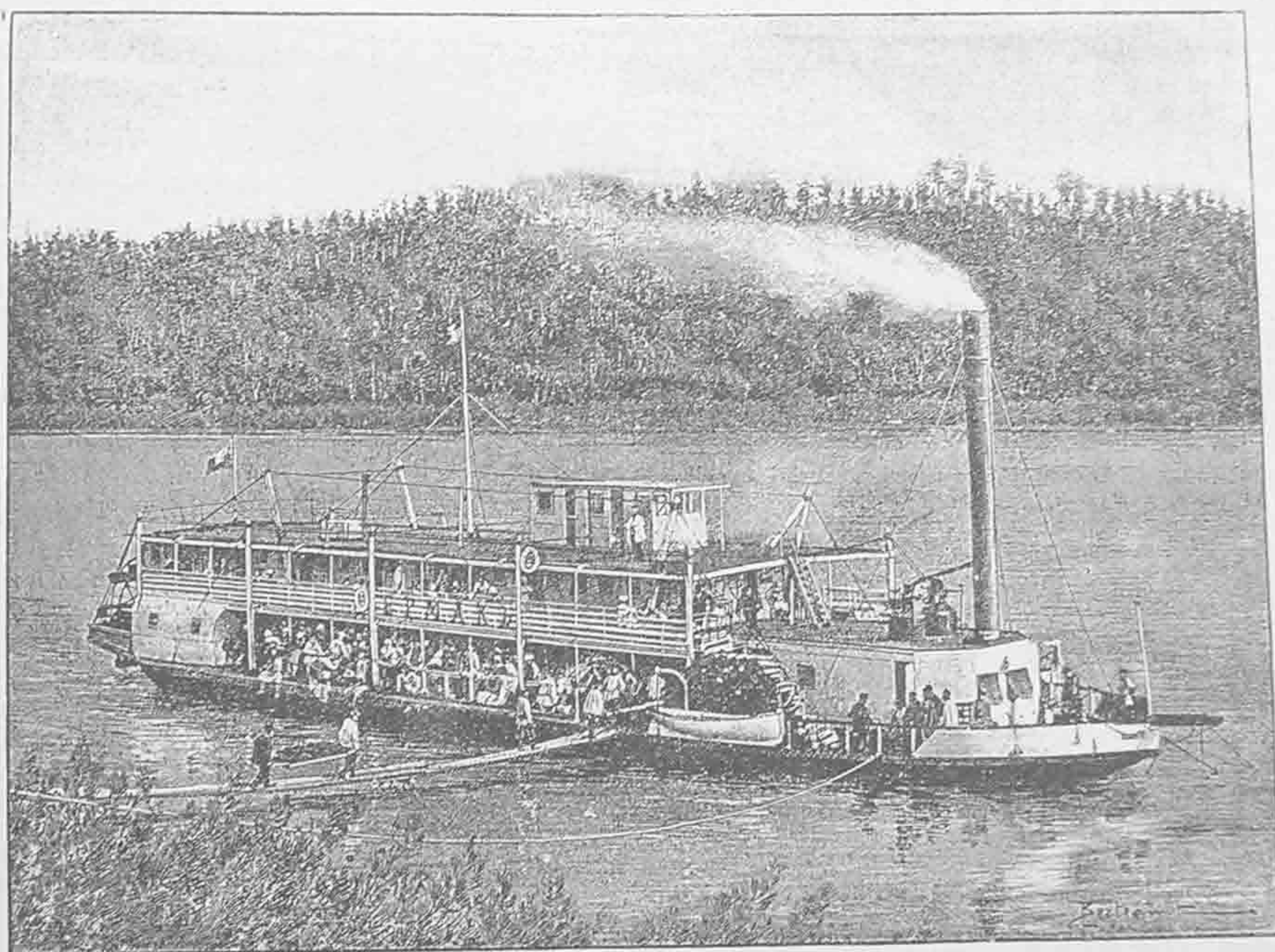


Амуръ и его берега.

Миссисипи и Енисея. Онъ занимаетъ болѣе пространства, нежели системы Лены, Гоанго, Волги.

Амуръ — по-китайски Хе-лун-дзинь (черная рѣка); во всѣхъ своихъ теченіяхъ: верхнемъ, среднемъ и нижнемъ — представляетъ совершенно различный характеръ мѣстности. Начиная отъ Усть-Стрѣлочнаго караула, гдѣ рѣка, послѣ соединенія Шилки и Аргуни, получаетъ свое

настоящее имя, рѣка бѣжитъ среди утесистой мѣстности, хотя и достигаетъ ширины отъ 200 до 300 сажень, извиваясь между выдающимися дикими скалами. По временамъ вода, заключенная въ утесистыхъ окраинахъ, дѣлаетъ быстрые, крутые повороты, въ другихъ напротивъ, Амуръ, выходя изъ горныхъ разсѣлинь или утесистыхъ береговъ и вливаясь въ обширныя долины, дробится на множество протоковъ, образуя группы острововъ. Здѣсь теченіе Амура спокойно, разливъ великъ, рѣка становится менѣ глубокой и виды береговъ теряютъ свой суровый характеръ. Крутые повороты русла во многихъ мѣстахъ даютъ представленіе о томъ, что воды Амура, не смотря на свою силу, не могли срыть горныхъ твердынь; въ тѣхъ мѣстахъ, гдѣ проходитъ горный кряжъ, Амуръ течетъ у его подножія, параллельно его направленію, напротивъ, — побочныя вѣтви горъ уступали, какъ видно, дѣйствию его водъ, такъ какъ часто Амуръ прорѣзываетъ ихъ накрестъ въ своемъ теченіи. Направленіе теченія Амура слѣдуетъ съ сѣверо-запада на юго-востокъ, это теченіе господствуетъ по обширнымъ долинамъ; въ тѣхъ



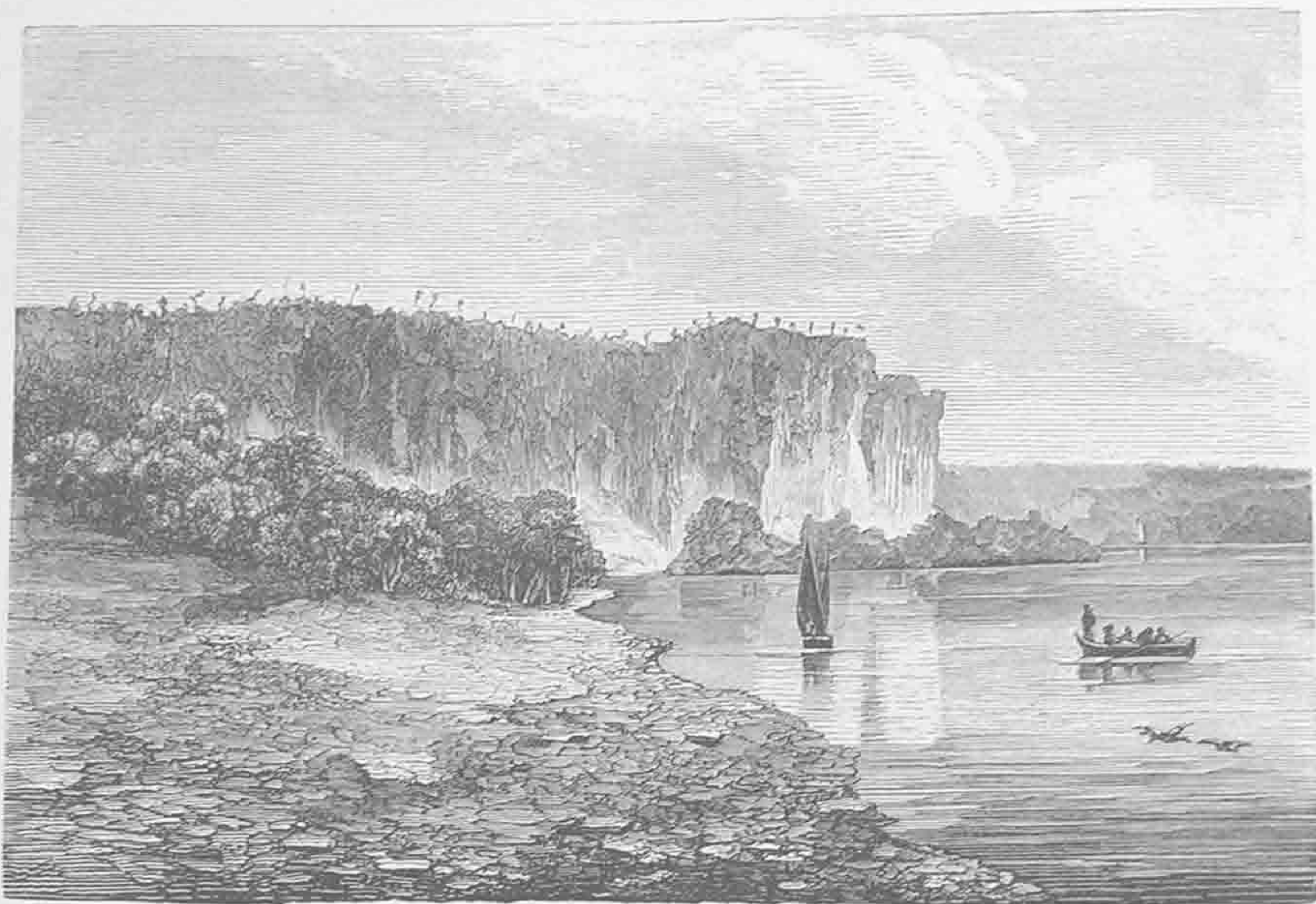
Пароходъ «Ермакъ» на Амурѣ.

же мѣстахъ, гдѣ являются горы, появляются локти или изгибы въ теченіи Амура. Въ среднемъ теченіи Амуръ не протекаетъ вблизи горъ, которыя большею частью лишь синѣются на горизонтѣ и приближаясь къ берегамъ образуютъ холмистую мѣстность; холмы покрыты травой и роскошной растительностью. Низменные берега и острова Амура покрыты незначительнымъ слоемъ чернозема и обыкновенно состоятъ изъ ила и песку съ прослойками глины.

Верстахъ въ 250 отъ китайскаго города Сахалинъ-ула, расположеннаго на правомъ берегу, Амуръ перестаетъ дробиться на протоки и течетъ одиночнымъ русломъ, пересѣкая одну изъ южныхъ отраслей Становаго хребта. Вѣтвь хребта, состоящая изъ нѣсколькихъ параллельныхъ развѣтлений, по мѣрѣ приближенія къ Амуру, понижается и послѣдній поочередно пересѣкаетъ эти параллельныя цѣпи, но сперва русло рѣки идетъ вдоль этого хребта, и горы тянутся сплошной грядой. Прорвавъ одну изъ цѣпей, онъ уклоняется отъ своего первоначальнаго направленія и зигзагами течетъ на нѣкоторомъ протяженіи по горной долинѣ. Наконецъ, Амуръ

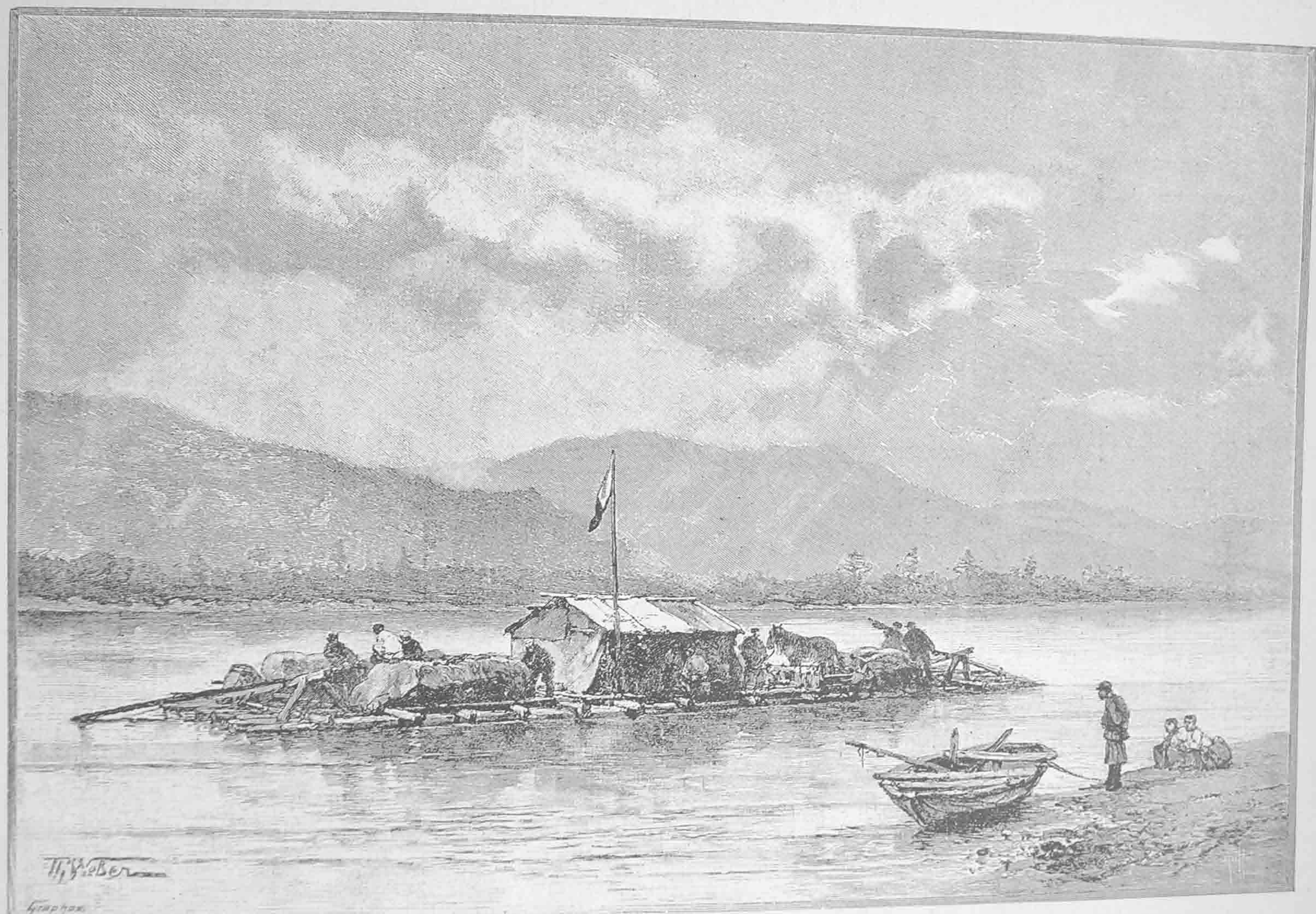
проходить через этот хребет и затѣмъ снова разливается на протоки, хотя берега и становятся по временамъ гористыми, но весьма рѣдко. Въ нижнемъ теченіи Амуръ снова проходитъ гористую мѣстность, начиная отъ устья Сунгари; но здѣсь между раскинутыми хребтами горъ, образующими гористые берега, попадаются также и низменные луговые берега, въ которыхъ Амуръ образуетъ множество протоковъ и острововъ. Рѣку Сунгари китайцы принимаютъ за главный истокъ Амура и даютъ, какъ ей, такъ и нижнему теченію Амура, названіе Куенъ-Тонгъ.

Амуръ, благодаря многочисленнымъ протокамъ и впадающимъ въ него рѣкамъ, наносимъ массу песку и ила, образуетъ много острововъ. Всѣ острова, встречаемые на Амурѣ, можно раздѣлить на четыре категоріи. Острова изъ деллювіальныхъ пластовъ, изъ аллювіальныхъ осадковъ. Они состоятъ изъ горизонтальныхъ пластовъ иловатаго, нѣсколько слюдистаго песку, заключающаго въ себѣ прослойки разноцвѣтной глины. Вода, поднимающаяся высоко



Впаденіе рѣки Камары.

въ половодіе, постепенно обмываетъ эти острова, такъ что они почти всѣ имѣютъ форму эллипса, главная ось котораго совпадаетъ съ направленіемъ теченія Амура. Во многихъ мѣстахъ эти острова почти совершенно смыты, и тогда они образуютъ мели. Въ низовьяхъ Амура, тамъ гдѣ онъ достигаетъ ширины верстѣ до пяти, попадаются острова третьей категоріи, обыкновенно расположенные въ значительномъ другъ отъ друга разстояніи. Они образованы наносами песку, причемъ неровность поверхности даетъ возможность предположить, что наносы песчаныхъ бугровъ образовались при сильныхъ прибояхъ воды во время половодья. Въ нѣкоторыхъ мѣстахъ видны высокія песчанія насыпи, покрывшія пескомъ вѣковые деревья. Последняя категорія острововъ образована при впаденіи въ Амуръ большихъ притоковъ, такъ что передъ устьями всѣхъ болѣе или менѣе значительныхъ притоковъ находятся такіе острова. Всѣ острова, образуемые притоками, расположены по теченію, причемъ они имѣютъ округленную форму и большею частью состоятъ изъ горизонтальныхъ осадковъ песку и глины. Тогда какъ острова, образуемые большими протоками, длиною своей лежатъ перпендикулярно



Th. Weber

Горьков

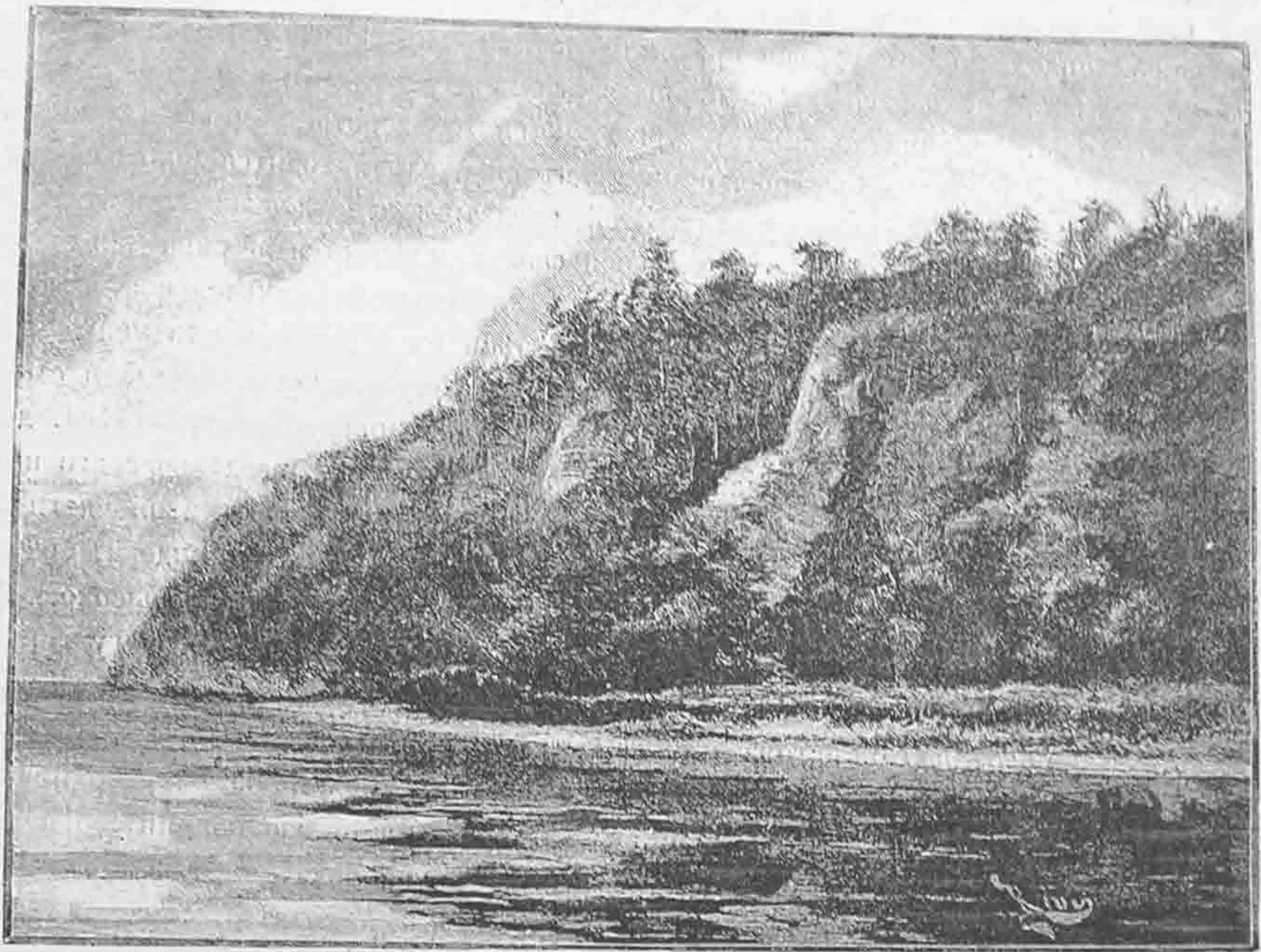
Складъ на плоту по Амуре

къ рѣкѣ; у нихъ нѣтъ слѣдовъ горизонтальнаго напластованія и они представляютъ собою видъ песчаныхъ холмовъ.

Что касается породъ, изъ которыхъ образованы берега Амура, то на всемъ протяженіи отъ Усть-Стрѣлки до устья преобладаютъ однѣ и тѣже породы, относящіяся къ древнему или палеозойскому періоду.

Окрестныя горы, то подступающія къ Амуру, то пересекаемыя имъ, то удаляющіяся отъ него, — состоятъ главнымъ образомъ изъ пластовъ глинистаго сланца и песчаника, въ которыхъ проходятъ жилы гранита, причемъ пласты эти почти повсюду являются наклонными.

На берегахъ Амура наиболѣе развитъ нижній ярусъ господствующей здѣсь силлурійской формации, именно глинистый сланецъ и песчаникъ. Надо замѣтить, что въ приамурской области въ горныхъ ея породахъ есть много общаго съ породами Нерчинской горной области. Почва также состоитъ изъ гранитовъ, сіенитовъ, известняковъ, сланцевъ конгломератовъ, заклю-

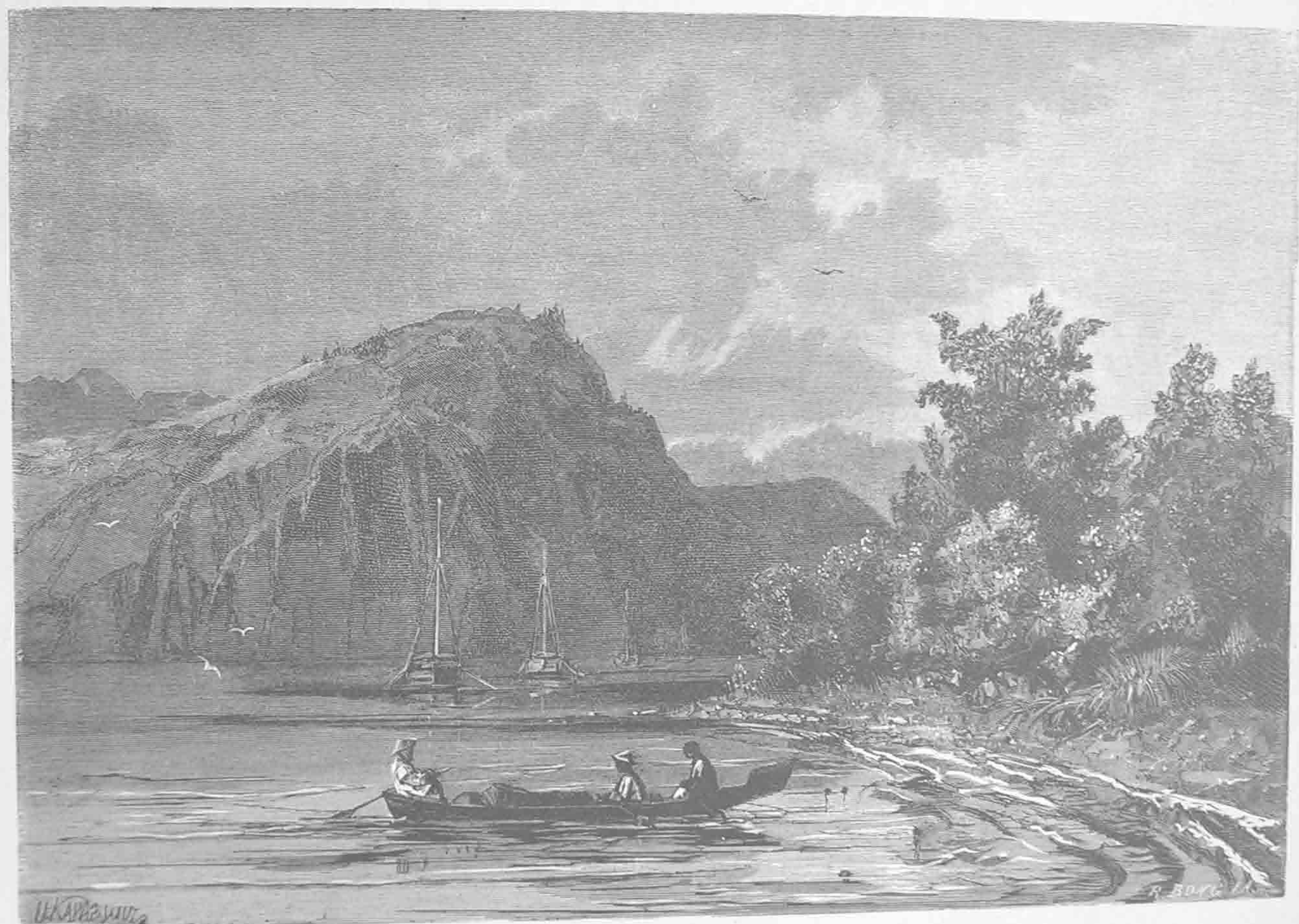


Берегъ Амура.

щающихъ въ себѣ обиліе металловъ, какъ-то: золота, серебра, желѣза, мѣди свинца, олова и другихъ. Берега рѣкъ Онона, Ингоды, Шилки, Аргуни щедро надѣлены такими богатствами, а также и вся приамурская область, которая притомъ обладаетъ лучшимъ климатомъ и лучшими средствами сообщенія. Безъ сомнѣнія, Амурскій край со временемъ долженъ пріобрѣсти большое значеніе. Природа щедро наградила его минеральными богатствами, такъ какъ породы, окружающія Амуръ, на каждомъ шагу обѣщаютъ то золото, то серебро, то драгоценные камни. Естественными богатствами растительнаго царства также изобилуетъ этотъ край, весьма удобный для земледѣльческой промышленности. Начиная отъ соединенія рѣкъ Шилки и Аргуни, Амуръ течетъ въ гористыхъ, покрытыхъ лиственнымъ лѣсомъ, берегахъ, хотя по временамъ попадаются пространства, покрытыя и хвойными деревьями до перваго лѣваго притока, до устья Амазора или Большой Горбицы. Ниже р. Амазора горы отступаютъ отъ берега и только по временамъ подступаютъ къ берегамъ и падаютъ крутыми утесами къ рѣкѣ.

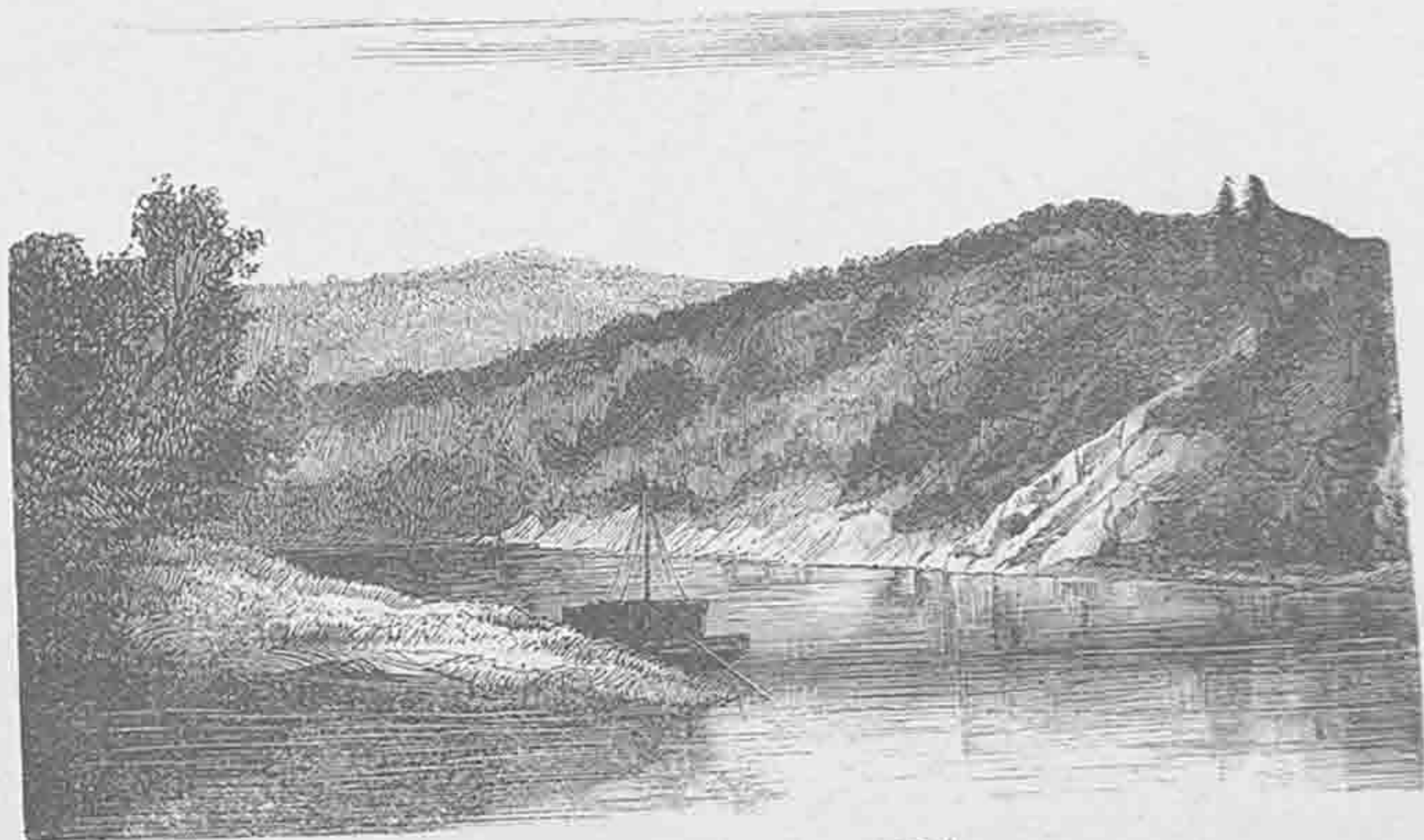
Версть двѣсти ниже Амазора вливается съ правой стороны р. Имурь или Албазиха, въ устьяхъ которой былъ основанъ въ XVII столѣтїи Албазинъ, выдержавшій знаменитую осаду китайцевъ въ 1686 и 87 годахъ, имѣя защиты всего 700 казаковъ противъ десяти тысячнаго войска; на мѣстѣ стараго Албазинскаго острога, представляющаго теперь развалины, возникла новая станица. Версть 400 далѣе впадаетъ съ правой стороны р. Комара, въ устье которой также въ XVII столѣтїи былъ основанъ Комарскій острогъ. Далѣе, внизъ по теченію, черезъ двѣсти версть, впадаетъ одинъ изъ наибольшихъ и наиболѣе могущественныхъ притоковъ—рѣка Зей. Именно при впаденїи Зей рѣка Амуръ вступаетъ въ большую обширную равнину. Устье р. Зей, какъ самаго важнаго притока, было выбрано для основанія главнаго города Амурской области, Благовѣщенска. Зей, носящая у якутовъ имя Дже, а у тунгусовъ Жи, беретъ начало на южномъ склонѣ Станового хребта; имѣетъ длины около 1100 версть. Сперва Зей протекаетъ черезъ горныя долины, затѣмъ течетъ по плоскогорью, но въблизи устья Гилюя, гдѣ рѣка протекала по необозримымъ лугамъ, имѣя до 300 сажень ширины, къ ней съ обѣихъ сторонъ подходятъ горы, падая по руслу рѣки крутыми скатами, изрѣзанными глубокими оврагами. Такимъ образомъ рѣкѣ приходится здѣсь прорываться между горами и это ущелье имѣетъ до 50 версть протяженія, ширина долины не превышаетъ $1\frac{1}{2}$ версты, а рѣка суживается до 100 сажень. Теченіе Зей весьма быстрое, причеъ въ ея руслѣ находится много скалъ. Притокъ ея Гилюй для того, чтобы соединиться съ Зеей, предварительно долженъ также пробиться между скалъ. Но версть 20 ниже устья Гилюя скалы отдаляются и рѣка Зей протекаетъ по относительно низменной равнинѣ. Здѣсь паденіе рѣки весьма незначительное и теченіе ея очень медленное. Но горы, сопровождающія теченіе рѣки въ большемъ или меньшемъ отдаленїи, по временамъ приближаются къ правому или къ лѣвому берегу, а иногда и съ обѣихъ сторонъ нагромождаютъ утесы. На вершинахъ горъ обыкновенно растутъ лѣса, довольно рѣдкіе. Эти прибрежныя мѣста Зей, начиная отъ Гилюя, удобны для земледѣльческаго населенія и земледѣльской культуры. Еще въ XVII столѣтїи русскіе завоеватели этой части Сибири находили здѣсь дауровъ, занимавшихся земледѣліемъ. По впаденїи рѣки Селиндера, болѣе чѣмъ на 100 версть, Зей протекаетъ по совершенно безлѣсной равнинѣ, покрытой высокою травой, вмѣстѣ съ которою произрастаетъ также и дикая роза. Затѣмъ на правомъ берегу горы вновь приближаются къ рѣкѣ и спускаются къ ея руслу крутыми утесами, представляющими обнаженіе ларгеля, лежащаго на глинистомъ сланцѣ. Эти утесы, такъ называемыя Бѣлыя горы, содержатъ въ себѣ желѣзо. Между выступами этихъ горъ попадаются мѣстами прекрасныя луговыя долины; лѣвая же сторона Зей здѣсь представляетъ обширную равнину. Зей впадаетъ въ 30 верстахъ выше китайскаго города Сахалинъ-ула, и не образуетъ никакой дельты, достигая ширины 500 сажень. Противъ устья Зей на Амурѣ находятся, конечно, намывные острова и песчаныя мели. Понятно, какую массу песку, ила и вообще всякаго рода органическихъ и неорганическихъ веществъ должна приносить такая большая рѣка, протекающая притомъ черезъ роскошныя луга и прорѣзывающая себѣ путь черезъ горы. Воды этой рѣки, смѣшавшись съ водою Амура, становятся чрезвычайно мутными. По этой рѣкѣ кочуютъ мангры—тунгуское племя. Рѣка Зей имѣла важное значеніе вообще при занятїи этого отдаленнаго края,—по ней спускались первые русскіе завоеватели; вообще она служила русскимъ естественнымъ путемъ для сообщенія съ приамурскимъ краемъ; она была изслѣдована еще въ началѣ XVI столѣтїя боярскимъ сыномъ Миловановымъ, который и далъ утесамъ, нагроможденнымъ по обѣ стороны рѣки, названіе Бѣлыхъ горъ.

Вскорѣ за китайскимъ городомъ Сахалиномъ Амуръ достигаетъ полутора-верстной ширины. Въ двухстахъ верстахъ ниже его въ Амуръ впадаетъ Бурей или Ниманъ-бира, или иначе — Быстрая, — какъ называли ее казаки въ своихъ первыхъ походахъ. Эта послѣдняя образуется сліяніемъ двухъ рѣкъ: Бурей и Нимана, которыя берутъ начало въ отрогахъ горъ Малаго Хингана. Онѣ протекаютъ, до своего соединенія, каждая болѣе двухсотъ версть, причеъ Бурей



Амуръ въ Хинганскихъ горахъ.

имѣетъ одно юго-восточное направленіе, тогда какъ Ниманъ отклоняется и течетъ на юго-западъ. Бурей двумя истоками беретъ начало въ весьма гористой мѣстности. Съ правой ея стороны горы поднимаются до 5000 футовъ. По сліяніи рѣкъ ширина доходитъ до 60 сажень, а потомъ уменьшается. Рѣка Ниманъ-бира протекаетъ въ высокихъ, крутыхъ берегахъ, мѣстами обрывистыхъ. Правый берегъ рѣки вообще гористѣе, лѣвый же берегъ мѣстами отлогъ и горы отходятъ отъ него на значительное разстояніе. Затѣмъ, ниже устья рѣки Мокдихана горы раздвигаются и длина рѣки достигаетъ до 3½ верстѣ. Рѣка дробится на множество рукавовъ и сливается съ Ниманомъ. Истоки Нимана также берутъ начало въ гористой мѣстности, но при этомъ вообще долина рѣки Нимана еще болѣе тѣсна, чѣмъ Бурей. Обѣ эти рѣки весьма многоводны, и затруднительно рѣшить—какая изъ нихъ главная? Русскіе считаютъ Ниманъ притокомъ Бурей, тогда какъ туземцы за соединенными рѣками удерживаютъ оба названія первоначальныхъ рѣкъ. Длина всей Бурей или Ниманъ-бири доходитъ до 600 верстѣ: предполагали, что близъ сліянія этихъ двухъ рѣкъ находилась на скалѣ китайская надпись, служившая пограничнымъ знакомъ между русскими и китайскими владѣніями. Горы, по слітіи рѣкъ, замѣтно понижаются. Наиболѣе извѣстна гора Шевака, не болѣе 1300 футовъ, по своимъ жертвоприношеніямъ, совершаемымъ здѣсь соболыными промышленниками туземцами. Въ верхней части теченія Нимана произрастаетъ хвойный лѣсъ, тогда какъ ниже устья р. Сектагла вмѣсто хвойнаго лѣса 'появляется лиственный, состоящій изъ осины, тополя, бѣлой и черной березы, ясени, липы, пробковаго дуба, вяза, клена, орховаго дерева, черешни, дикой яблони. Начиная отъ устья р. Тырисы, Ниманъ течетъ въ совершенной равнинѣ и часто даже протоками, образуя много острововъ.



Амуръ въ Бурейскомъ хребтѣ.

Ниже устья Бурей или Ниманъ-бири, въ верстахъ полуторостахъ, Амуръ вступаетъ въ борьбу съ преграждающими ему путь отрогами малаго Хинганскаго хребта, или, какъ называетъ его географъ Семеновъ, Бурейскаго, въ отличіе отъ другихъ хингановъ. На протяженіи 160 верстѣ прорываетъ Амуръ ряды параллельныхъ отроговъ Бурейскаго хребта и ущелье, столь длинное, представляется чрезвычайно красивымъ и живописнымъ, изобилующимъ красивыми видами горъ, ущелій, перерѣзываемыхъ текущими водами Амура. Понятно, что въ этомъ мѣстѣ рѣка значительно суживается подступающими къ берегамъ горами; но, пройдя ущелье, она вновь расширяется. По временамъ Амуръ снова течетъ нѣсколькими протоками, а верстахъ въ 150 отъ выхода изъ ущелья Хинганскаго или Бурейскаго хребта, сливается съ весьма значительнымъ правымъ притокомъ Сунгари, и поворачиваетъ теченіе, согласно направленію Сунгари, которую, какъ сказано, китайцы и считаютъ главною вѣтвью. Эту соединенную рѣку, принявшую съверо-восточное направленіе, китайцы называютъ Кунь-Тунъ-Цзяна. Отсюда до сліянія съ другимъ весьма значительнымъ притокомъ, на протяженіи 250 верстѣ, Амуръ протекаетъ по равнинѣ. Далѣе отъ р. Усури, по тому же съверо-восточному направленію, до озера Кизи, ширина русла рѣки весьма часто измѣняется отъ 500 до 1500 сажень, что зависитъ отъ того, раздѣляется ли Амуръ на нѣсколько протоковъ или течетъ, соединившись

въ одно русло, такъ какъ въ такомъ случаѣ Амуръ весьма часто раздѣляется на нѣсколько протоковъ. При этомъ въ Амуръ съ лѣвой стороны впадаетъ довольно значительный притокъ Горынь.

Горынь или Гарынь беретъ начало изъ предгорій сѣверной части Хинганскаго—Буреинскаго хребта и вливается двумя устьями въ Амуръ, эта рѣка имѣетъ общее направленіе на юго-востокъ. Верхнее теченіе ея весьма мало извѣстно, въ нижнемъ теченіи Горынь проходитъ въ узкой долинѣ и имѣетъ высокіе берега.

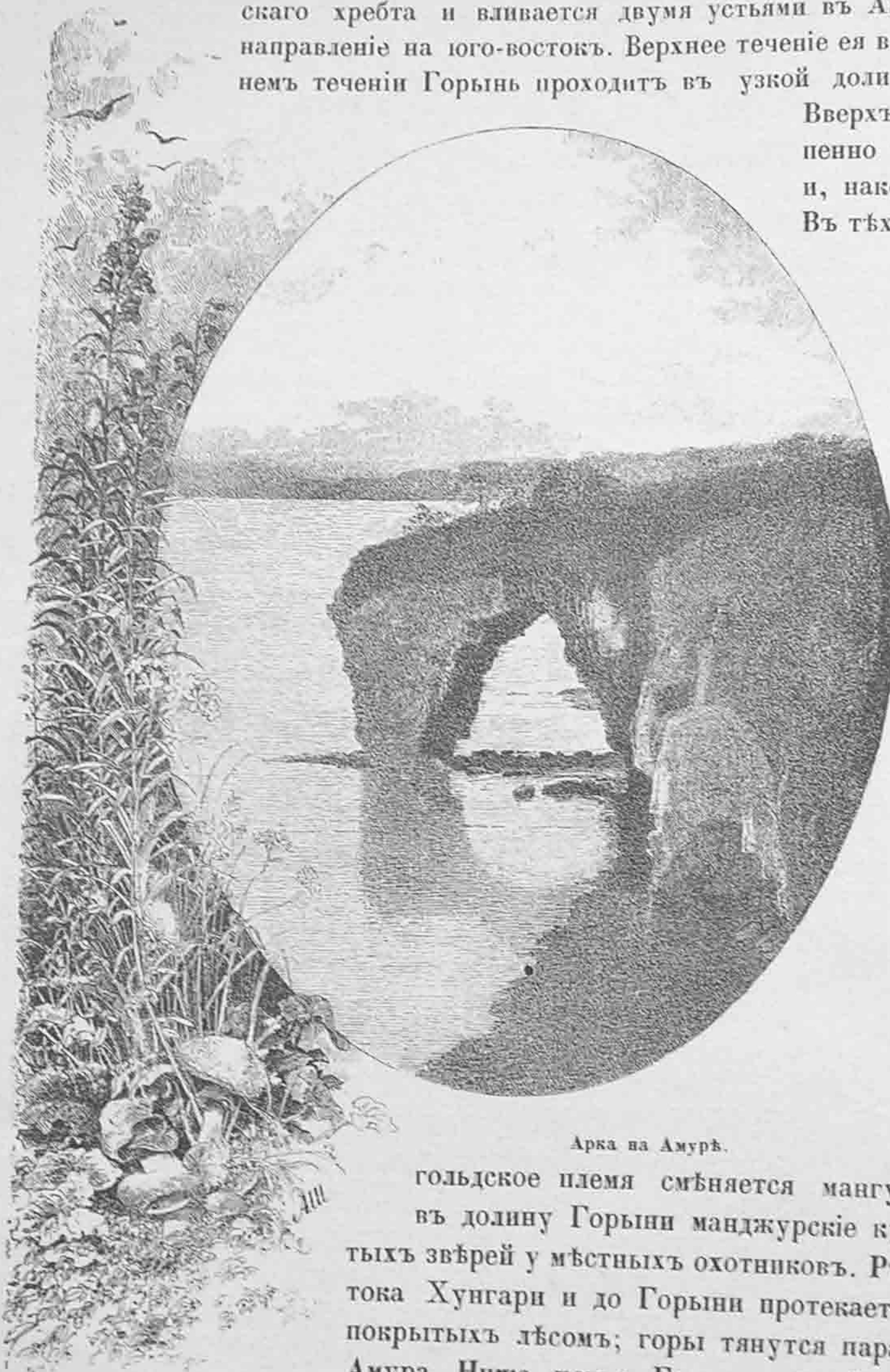
Вверхъ по теченію, эти горы постепенно удаляются отъ береговъ рѣки и, наконецъ, совершенно исчезаютъ. Въ тѣхъ мѣстахъ, гдѣ долина Горыни

расширена, рѣка дробится на множество протоковъ, образующихъ весьма большое количество по большей части незначительныхъ острововъ; какъ на этихъ островахъ, такъ и на окрестныхъ горахъ произрастаютъ прекрасныя хвойныя и лиственныя лѣса. Эта рѣчная долина славится пушными и другими звѣрями, особенно же соболями и лосями. Гольды, обитающіе въ низовьяхъ Амура, ежегодно пріѣзжаютъ сюда на охоту за этими животными. Эта рѣка представляетъ не только границу распространенія нѣкоторыхъ растений и животныхъ, напр., оленя, но служитъ также и этнографическою границею, такъ какъ вскорѣ за ея устьемъ

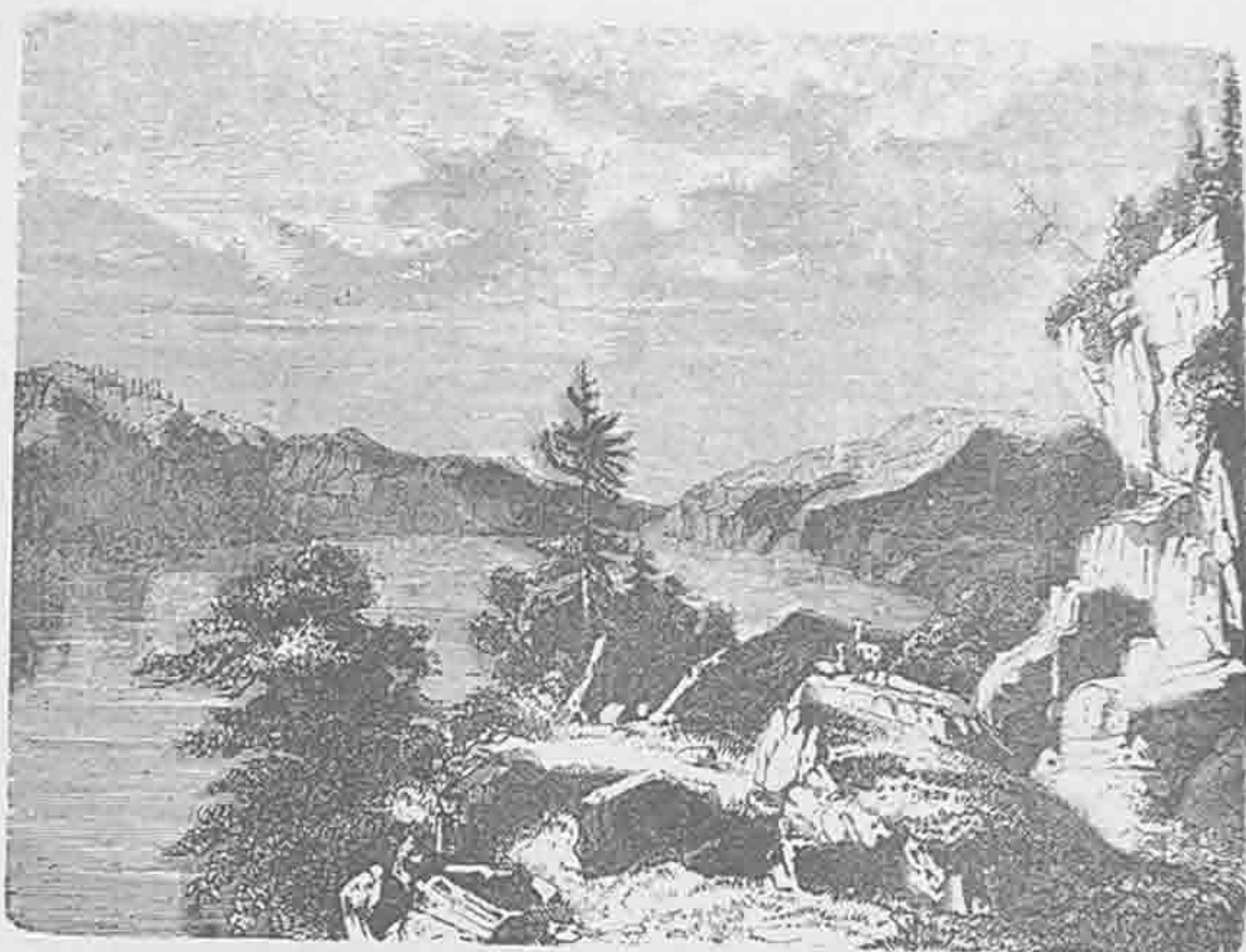
Арка на Амурѣ.

гольдское племя смѣняется мангунскимъ. Зимой пріѣзжаютъ въ долину Горыни манджурскіе купцы для вымѣна шкуръ убитыхъ звѣрей у мѣстныхъ охотниковъ. Рѣка Амуръ отъ праваго притока Хунгари и до Горыни протекаетъ среди высокыхъ береговъ, покрытыхъ лѣсомъ; горы тянутся параллельно по обоимъ берегамъ Амура. Ниже устья Горыни лѣвый берегъ Амура представляетъ

равнину, простирающуюся до самаго озера Кизи, тогда какъ на правой сторонѣ рѣки горы еще тянутся нѣкоторое время вдоль берега. Вблизи озера Кизи Амуръ образуетъ замѣчательную бухту, которая соединяется съ озеромъ, довольно обширнымъ, занимающимъ поперечную долину горъ, отдѣляющихъ теченіе Амура отъ Восточнаго океана. Это озеро вѣрнѣе назвать большимъ рѣчнымъ заливомъ р. Амура. Горы, отдѣляющія озеро отъ Восточнаго океана, не широки; хребетъ имѣетъ всего около 16 верстъ ширины. Этотъ рѣчной заливъ состоитъ собственно изъ двухъ озеръ, соединенныхъ узкимъ проливомъ. Изъ озера произво-



дѣлись сообщенія водянымъ путемъ по рѣкѣ Табѣ, берущей начало вблизи океана; отъ морского берега до этой рѣки лодки перетаскивались на протяженіи полуторы версты волокомъ черезъ устроенныя просѣки. При стокѣ озера въ Амуръ, на одномъ изъ протоковъ, соединяющихъ Амуръ съ озеромъ, находится городъ Маринскъ. Ниже Маринска Амуръ принимаетъ сѣверное направленіе, благодаря встрѣтившимся горамъ, которыя препятствуютъ соединенію съ океаномъ въ первоначальномъ направленіи теченія Амура. Продолжая течь въ сѣверномъ направленіи, Амуръ образуетъ второе озеро Кадо. Здѣсь по правому берегу тянутся по прежнему горы, покрытыя лѣсами, которыя препятствуютъ Амуру соединиться съ океаномъ. Эти горы составляютъ сѣверный конецъ прибрежнаго манджурскаго хребта Сихота-Алинь. Лѣвая сторона рѣки представляетъ обширную низменность, покрытую болѣе или менѣе значительными озерами. Самое значительное изъ нихъ Удиль, съ которымъ Амуръ находится въ сообщеніи посредствомъ протока, ниже къ сѣверу отъ котораго къ Амуру подходятъ и съ лѣвой стороны горы Амгунскія, такъ что вновь оба берега рѣки становятся гористыми. Здѣсь горы образуютъ рядъ утесовъ, почти отвѣсно падающихъ къ рѣкѣ, на одномъ изъ которыхъ, близъ гилякской деревни Тырь, находятся четыре весьма интересныхъ и старинныхъ памятника. На мраморномъ, гранитномъ и порфировыхъ памятникахъ находятся надписи, свидѣтельствующія, что эта мѣстность служила границею распространенія владычества монголовъ великой династіи Юань, какъ величали себя монгольскіе владыки, со времени покоренія ими Китая. Вблизи этихъ памятниковъ въ Амуръ впадаетъ одинъ изъ наиболѣе значительныхъ лѣвыхъ притоковъ этой рѣки — Амгунь. Эта рѣка беретъ начало на склонѣ Станового — Бурейнскаго хребта, имѣетъ теченіе по сѣверо-восточному направленію и, послѣ поворота къ сѣверу, впадаетъ въ него. Вслѣдъ за впаденіемъ Амгуни, Амуръ быстро поварачиваетъ, образуя острый уголъ, къ сѣверо-востоку. Длина теченія Амгуни около 800 верстъ. Долина Амгуни весьма широка и открыта, изобилуетъ пастбищами и удобными къ заселенію мѣстами. Амуръ, поворотивъ къ востоку, огибаетъ сѣверную оконечность хребта Сихота-Алинь и вливается въ Татарскій проливъ. При впаденіи въ проливъ Амуръ образуетъ при устьѣ обширный, мелководный лиманъ, вблизи котораго расположенъ Николаевскъ, главный городъ Приморской области.

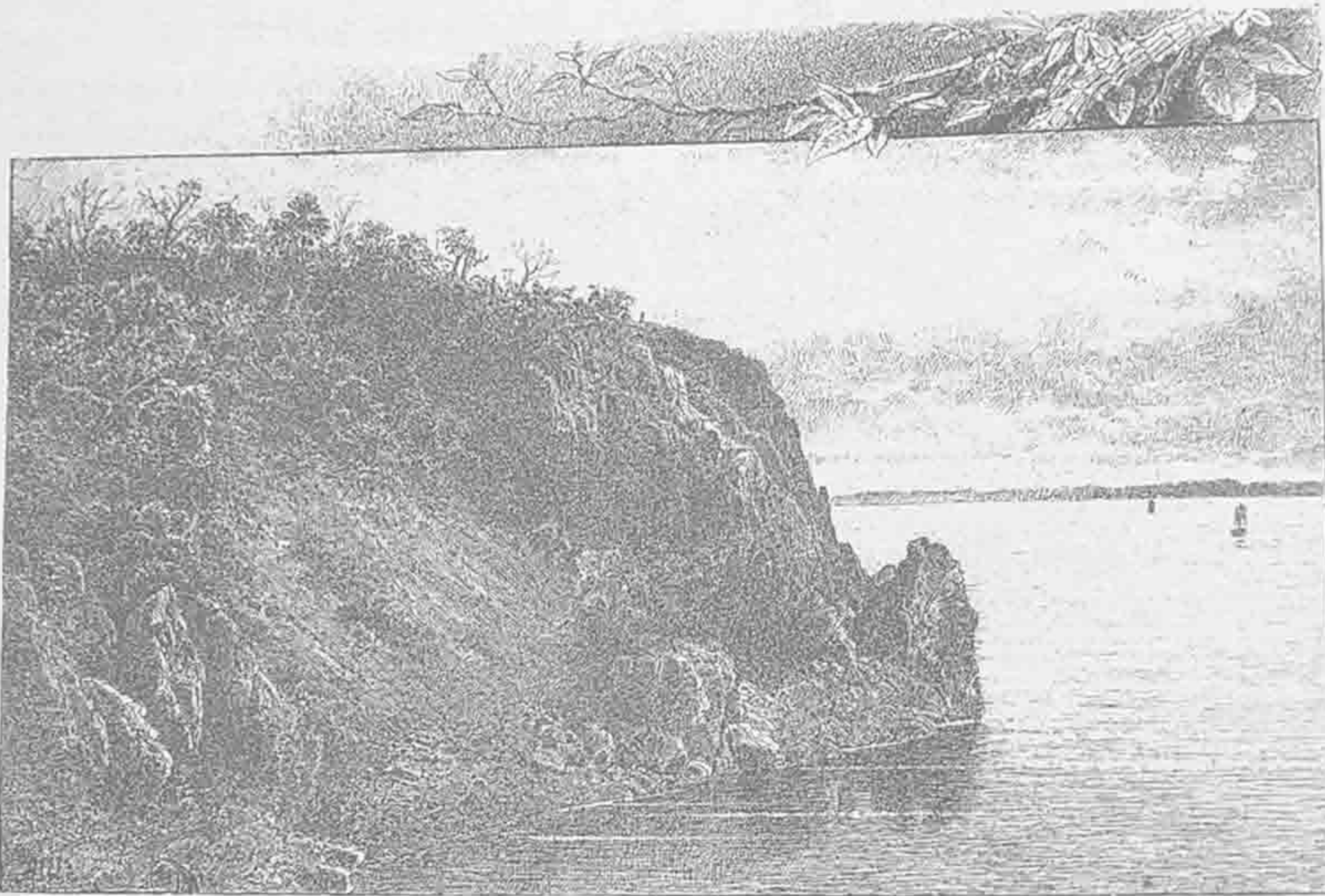


Порожистая мѣстность на Амурѣ.

Амуръ въ своемъ четырехтысяче-верстномъ теченіи, проходя и прорывая горы, протекая по долинамъ и ровнымъ мѣстностямъ, образуетъ по характеру орографіи нѣсколько болѣе или менѣе отличныхъ областей. Весь бассейнъ Шилки и Аргуни, т. е. верхняя область рѣки Амура до Стрѣлки, принадлежитъ къ восточно-азиатскому нагорью. Ниже устья Амазара, Амуръ, хотя протекаетъ по довольно низкой и широкой долине, но его теченіе сопровождается почти до притока Зеи съ двухъ сторонъ горами, болѣе или менѣе приближающимися къ рѣкѣ. Далѣе, между рѣкой Зеею и Буреею, тянется обширная низменная долина, но только на лѣвой сторонѣ Амура. Предѣломъ этой верхне-амурской низменности, или преріи, служитъ Бурейнскій хребетъ. Другая низменная равнина идетъ отъ Сунгари; третья весьма широкая низменная равнина проходитъ вдоль по теченію Амура, съ лѣвой стороны рѣки отъ устья Горыни до Богородскаго поселенія, а затѣмъ Амуръ снова течетъ между горами, до устья Амгуни. Но надо замѣтить,

что вообще рѣчная область Амура имѣетъ главнымъ образомъ гористый характеръ, не смотря на такое довольно сильное развитіе низменныхъ равнинъ вдоль теченія Амура. Эти низменныя равнины занимаютъ во всей обширной области Амура только междугорные промежутки, болѣе или менѣе значительные вдоль теченія рѣки, но далеко не представляютъ собой сплошныхъ, необозримыхъ равнинъ, въ родѣ тѣхъ прерій, пампасовъ, которыя составляютъ большую часть рѣчныхъ областей такихъ рѣкъ, какъ Лаплата, Миссисипи или Амазонка. Но надо замѣтить, что орографическія отношенія обширной рѣчной области Амура еще не приведены въ полную извѣстность. Климатъ приамурскаго края вообще удовлетворителенъ, и, не смотря на свою суровость (такъ какъ отзывается континентальнымъ характеромъ), лучше вообще сибирскаго климата. Здѣсь ощущаются весьма рѣзко крайности температуръ, между зимнимъ холодомъ и лѣтними жарами. Амуръ въ Маринскѣ замерзаетъ почти на полгода съ начала ноября по начало мая. Такимъ образомъ во всемъ Амурскомъ краѣ, за исключеніемъ узкой приморской полосы, господствуетъ довольно суровый континентальный климатъ, который, вслѣдствіе гор-

наго характера южной Манджурии, улучшается къ югу очень медленно. Климатъ прибрежной полосы, въ сравненіи съ внутреннимъ краемъ, оказывается приморскимъ, но смягчающее вліяніе моря дѣйствуетъ на него въ гораздо меньшей мѣрѣ, чѣмъ это обыкновенно бываетъ на морскихъ берегахъ. Надо сказать, что вообще количество влаги на



Утесъ Тырѣ на Амурѣ.

Амуръ весьма значительно, гораздо больше, напримѣръ, чѣмъ въ Забайкальѣ, и несравненно больше, чѣмъ въ сосѣдней безплодной степи Гоби. Благодаря изобилію влаги, растительность приамурскаго края роскошна и весьма разнообразна.

Натуралисты, изучавшіе органическую жизнь Амурскаго края, рисуютъ его намъ, какъ страну, въ которой «виноградная лоза обвиваетъ ель, гдѣ орѣховое и пробковое дерево растутъ рядомъ съ березой и сосной, гдѣ соболь и тигръ занимаютъ однѣ и тѣ же мѣстности, гдѣ зачастую сохатый и сѣверный олень встрѣчаются съ пятнистымъ оленемъ и антилопой, а бѣлая полярная сова уступаетъ мѣсто японскому ибису». Словомъ страна противорѣчій и контрастовъ, какая-то смѣсь сѣвера съ югомъ, какъ въ отношеніи флоры, такъ и фауны, до высшихъ классовъ животнаго царства.

Приамурская флора не имѣетъ самостоятельнаго характера, а заимствовала большую часть своихъ растительныхъ формъ изъ забайкальскаго нагорья и южно-манджурскаго. Въ Амурской области каждую минуту внимательнаго путешественника поражаютъ новыя, невиданныя имъ въ другихъ частяхъ континентальной Азии, формы растений. Эти новыя и разнообразныя формы растений встрѣчаются съ самой Стрѣлки и служатъ какъ-бы провозвѣстниками близости океана

и перехода къ формамъ и типамъ, свойственнымъ флорѣ Сѣверной Америки. Особенно-же обращаютъ на себя вниманіе по своему разнообразію и по отличію отъ водящихся въ континентальной части Сибири лиственные деревья и кустарники Амурскаго края. Такъ, напр., дубъ, восточной границей котораго служитъ Уралъ и который отсутствуетъ во всей Сибири, появляется вблизи Албазинской станицы и представляетъ здѣсь особую породу. Липа также встрѣчается вблизи притока Комары, тогда какъ она еле переходитъ Уралъ и не встрѣчается нигдѣ въ Сибири; кленъ опять-таки представляетъ здѣсь въ видѣ особой породы. Но болѣе южныя растенія, свойственныя болѣе теплomu климату, какъ дикая амурская виноградная лоза и особое пробковое дерево, появляются уже выше устьевъ Буреи; породы ясени и грецкаго орѣшника — ниже устьевъ этой же рѣки; виды сирени, жинзэнга и плюща — отъ прорыва Амура черезъ Бурейскій или Хинганскій хребетъ. Жинзэнгъ или жень-шенъ (ginseng), по-маньчжурски — царица растеній (orohota) употребляется маньчжурами и китайцами какъ укрѣпляющее средство и представляетъ полезное лѣкарство. Въ Китаѣ оно продается по унціямъ, за вѣсъ серебра, въ семь разъ превышающій вѣсъ растенія. Жень-шенъ есть драгоцѣннѣйшее изъ растеній нагорной страны; въ Китаѣ сборъ его составляетъ монополию императора, что доставляетъ ему значительный доходъ. Еще новыя породы клена появляются при устьѣ Сунгари, а также новыя породы липы, ильма; отъ впаденія Усури появляется берберисъ, обыкновенный тисъ, европейскій можжевельникъ, порода ели, характеризующая побережье Охотскаго моря.

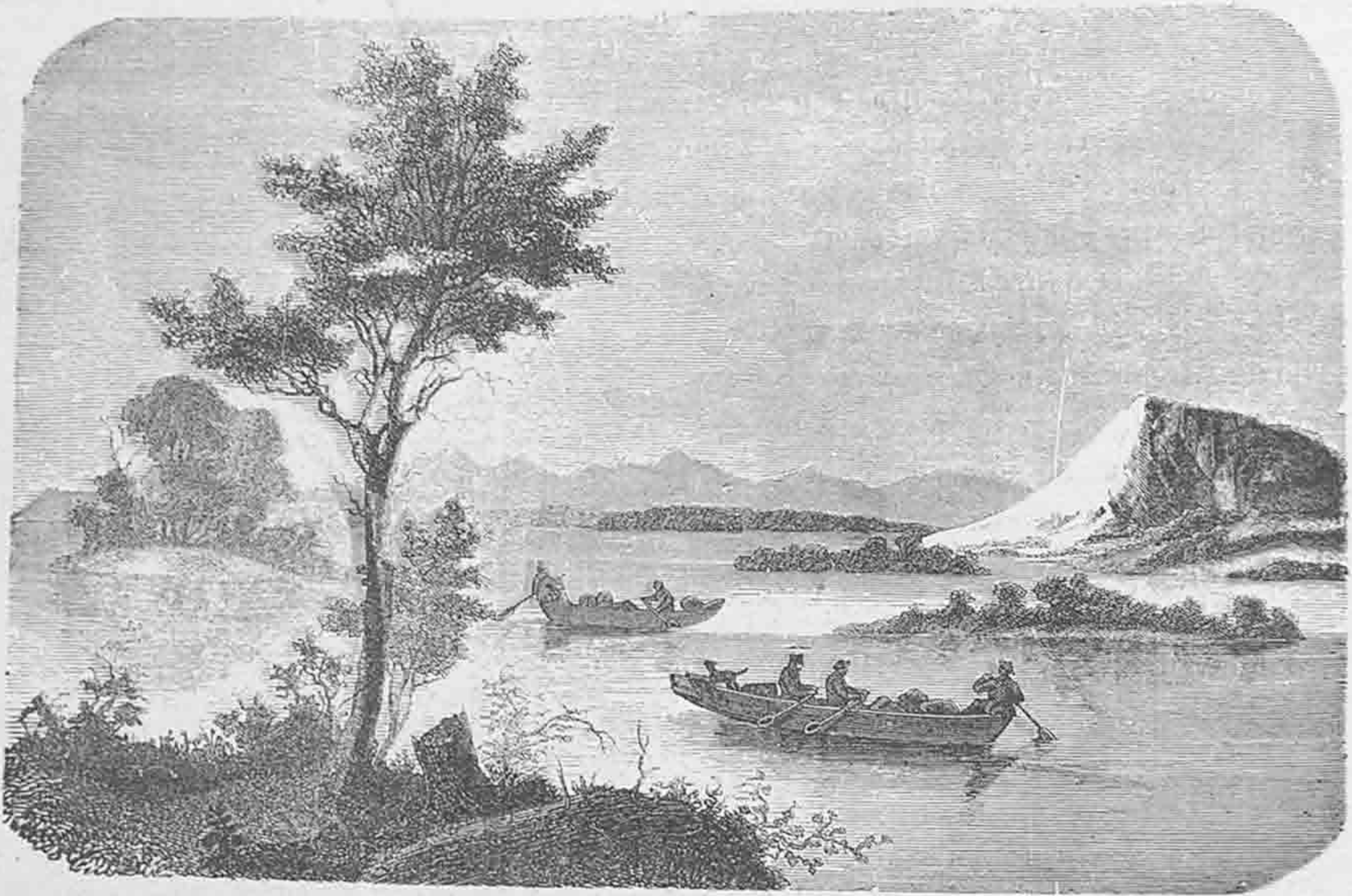
Послѣ сѣверо-восточнаго поворота Амура, мало по малу начинается предѣлъ постепеннаго прекращенія многихъ видовъ растеній. Приамурскіе лѣса отличаются большимъ разнообразіемъ древесныхъ породъ. Особенно же Амуръ замѣчателенъ своими лугами, которые, по качеству произрастающей травы, не уступаютъ лучшимъ Сибирскимъ лугамъ. Почва земли вообще очень плодородна; и хотя не превосходитъ по своему плодородію южно-сибирской почвы, но имѣетъ передъ нею то преимущество, что климатъ въ Амурской области гораздо болѣе влаженъ, чѣмъ въ континентальной Сибири; благодаря этому, почва даетъ безъ удобренія весьма богатые урожан, какъ результатъ тучной дѣвственной почвы, къ тому же еще и увлажненной. Культурныя растенія Амурской области мало чѣмъ отличаются отъ таковыхъ же произведеній средней Россіи и сѣверной Европы, влѣдствіе суровыхъ и продолжительныхъ зимъ. Здѣсь произрастаютъ: рожь, овесъ, гречиха, ячмень, картофель, отчасти пшеница и лишь въ нѣкоторыхъ мѣстахъ китайскіе просо (сорго) и маисъ. Здѣсь не воздѣлывается ни рисъ, ни хлопокъ, да и произрастаніе ихъ невозможно въ этой области, такъ какъ требуетъ болѣе высокой, средней годовой температуры, чѣмъ существующая въ Амурской рѣчной области и кромѣ того — болѣе теплой зимы. Фауна края весьма богата и разнообразна. Въ приамурскихъ лѣсахъ водятся медвѣди, росомахи, лисицы, соболи, бѣлки, зайцы, кабаны, сѣверные олени, лоси, кабарги и даже тигры. Одинъ изъ первыхъ путешественниковъ сухимъ путемъ съ низовьевъ въ верховья Амура рассказываетъ, что онъ самъ видѣлъ убитаго зимою тигра, поднявшись по Амуру выше устья Усури. «Въ четвертый день моего пребыванія, явился къ мангу, уссурійскому нойону, гольдъ и, послѣ униженныхъ поклоновъ и привѣтствій, началъ ему съ жаромъ что-то объяснять. Маньчуръ, выслушавъ его, быстро вскочилъ и



Памятникъ близъ деревни Тыръ въ низовьяхъ Амура

выбѣжалъ изъ мазанки; я послѣдовалъ за нимъ и что-же увидѣлъ: на дворѣ находилась нарта, а на ней лежалъ убитый тигръ самыхъ огромныхъ размѣровъ. На разпросы мои, гольды отвѣчали, что звѣря этого они убили въ берлогѣ; по ихъ словамъ, тигръ ложится въ ямы на зиму только на полтора мѣсяца. За этимъ послѣдовала не менѣе интересная сцена: тигра внесли въ комнату, поставили къ стѣнѣ на ноги, и затѣмъ всѣ окрестные гольды приходили къ звѣрю, кланялись ему до земли и называли его господиномъ тигромъ. По рассказамъ гольдовъ, тигры больше всего держатся по направленію Хинсана и его главныхъ отроговъ, по обѣимъ сторонамъ рѣки Амура..» Поклоненіе тигру и другимъ большимъ и сильнымъ звѣрямъ у туземцевъ восточной Сибири восходитъ до глубокой древности и принадлежитъ къ главнымъ обрядамъ ихъ шаманскаго вѣрованія, по которому они всякому проявленію силы приписываютъ сверхъестественное значеніе.

Въ лѣсахъ также встрѣчается множество различнаго рода куриныхъ птицъ. Что касается ихтіологической фауны бассейна рѣки Амура, то она мало еще изслѣдована. По изслѣдова-



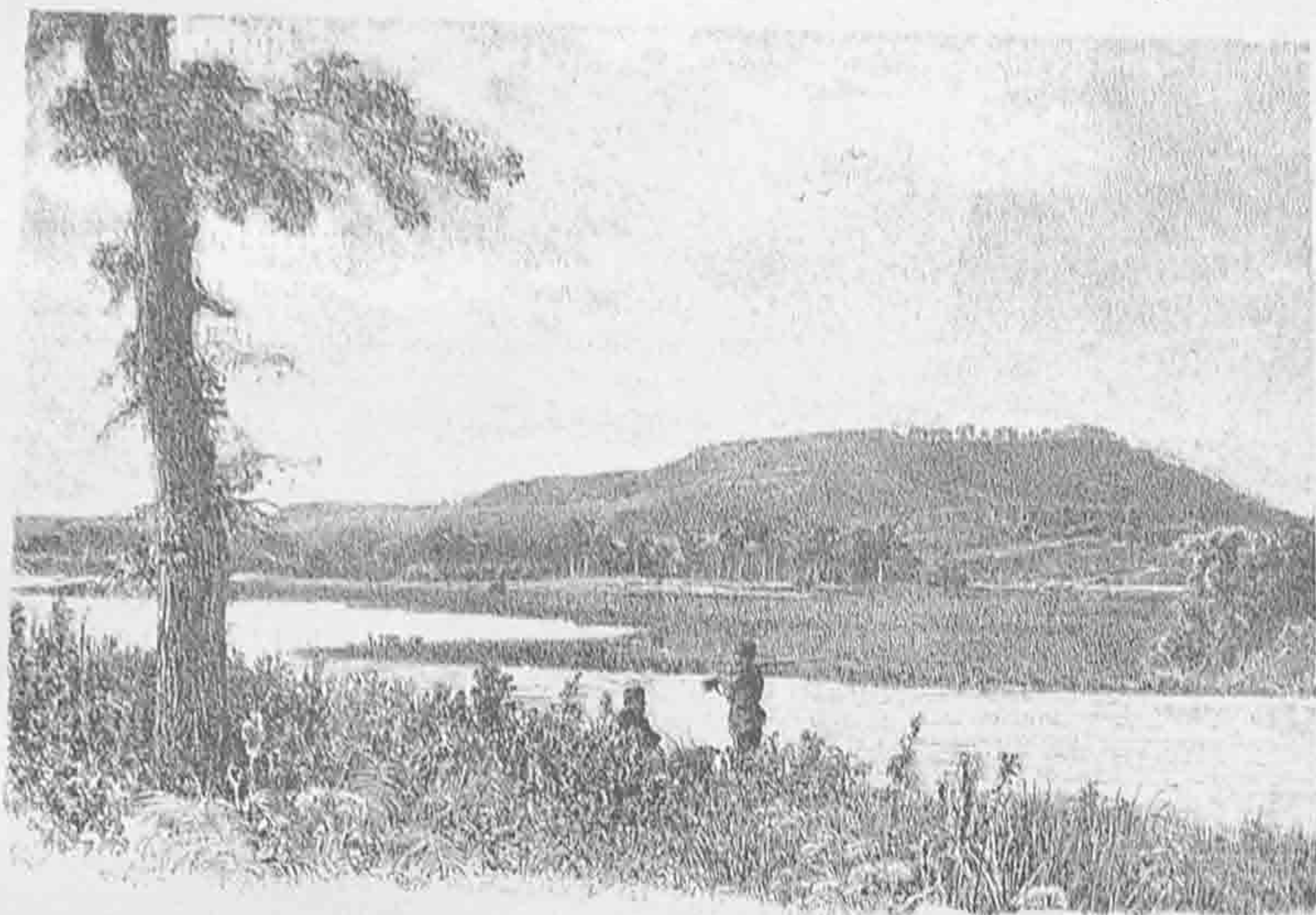
Видъ на Амуръ къ западу отъ Хивганскихъ горъ.

ніемъ Дыбовскаго, число извѣстныхъ видовъ въ этомъ, славящемся своими рыбными богатствами, бассейнѣ доходитъ до пятидесяти; но, по его убѣжденію, это число извѣстныхъ видовъ составляетъ не болѣе двухъ третей всѣхъ видовъ, обитающихъ въ бассейнѣ рыбъ; онъ даже высказываетъ мнѣніе, что, при дальнѣйшемъ изслѣдованіи, число видовъ ихтіографіи Амура дойдетъ до цифры, которая превзойдетъ цифру самой богатой фауны европейскихъ рѣкъ, равно какъ сѣверной и средней Азии. Но и теперь уже она сравнивается съ фауной Днѣпра и Дуная, а при сравненіи ихтіологической фауны Амурской съ прѣсноводной фауной Петербургской губ., оказывается перевѣсъ на сторонѣ первой, такъ какъ въ Амурской фаунѣ 44 вида прѣсноводныхъ рыбъ.

Ихтіологическая фауна Амура вообще имѣетъ весьма своеобразный характеръ; большая часть видовъ, насколько извѣстно, исключительно свойственна этому бассейну; съ фауною Европы только два вида ея тождественны. Характеристическими чертами Амурской ихтіологической фауны слѣдуетъ считать, съ одной стороны—богатство фауны карповыми и лососевыми рыбами, съ другой—бѣдность представителей семейства окуневыхъ рыбъ.

Самыя условія Амурской области не способствуютъ изученію ихтіологической фауны ея водъ. Мѣстные жители занимались издавна лишь звѣринымъ промысломъ и весьма незначительно рыбными,—какъ средствомъ для собственнаго пропитанія. Русское весьма скудное населеніе осѣло здѣсь еще слишкомъ недавно, оно само еще мало знакомо съ природой Амурскаго края вообще, а тѣмъ болѣе—съ рыбами, съ ихъ отличіями, названіями, образомъ жизни,—со всѣмъ тѣмъ, что, благодаря опытнымъ рыбакамъ, значительно можетъ содѣйствовать труду ихтіолога. Кроме того, успѣху изученія не благоприятствуетъ отсутствіе правильнаго рыбнаго промысла на Амурѣ. Не смотря на то, что всѣ путешественники много рассказываютъ о большомъ количествѣ рыбъ въ водахъ амурскаго бассейна, все же эти рассказы не даютъ еще должнаго понятія о дѣйствительномъ изобиліи бассейна рыбою.

И при такомъ изобиліи рыбы въ краѣ—полное неумѣненіе пользоваться этими богатыми дарами природы. Неудовлетворительность рыболовныхъ сѣтей, неумѣнье приготовить рыбу въ прокъ, недостатокъ соли,—вотъ существенныя препятствія для развитія рыболовнаго промысла. Въ особенности ощутителенъ недостатокъ Амурской страны въ хорошей соли и, по



На Амурѣ.

всей вѣроятности, это отсутствіе хорошей соли долго еще будетъ отзываться на развитіи рыбнаго промысла на Амурѣ и служить тормазомъ для тѣхъ лицъ, которыя пожелали-бы ввести здѣсь большое промышленное рыболовство на подобіе Волго-Каспійскаго.

Такимъ образомъ, вслѣдствіе указанныхъ неблагопріятныхъ условій, рыбная промышленность на Амурѣ имѣетъ въ настоящее время весьма незначительное значеніе. Только немногіе виды рыбъ сдѣлались предметомъ сколько нибудь обширнаго промысла. Такъ кѣту и горбушу добываютъ съ цѣлю заготовленія ихъ на зимнее время, а изъ осетра и другихъ цѣнныхъ рыбъ готовятъ только рыбный клей и хрящи, для которыхъ жители (преимущественно инородцы) имѣютъ сбытъ въ Китай. Всѣ же остальные виды богатой амурской рыбной фауны потребляются почти исключительно въ свѣжемъ состояніи на мѣстѣ. Въ этомъ обстоятельствѣ и заключаются причины большихъ колебаній въ цѣнѣ рыбы на Амурѣ, чѣмъ въ другихъ мѣстахъ. Такъ, напр., свѣжую кѣту рыбаки отдаютъ по 12 коп. пудъ, и все-таки не находятъ покупателей, тогда какъ соленую кѣту зимой продаютъ 4—6 руб. за пудъ; осетровъ и калдугъ до восьми и десяти фунтовъ вѣсомъ—по 10 коп. лѣтомъ, а зимой ихъ стоимость басно

словная. Соленая икра, привозимая въ жестяныхъ банкахъ изъ Европы—по 2 руб. за фунтъ. тогда какъ пудъ свѣжей во время лова стоитъ всего 1 руб. Долго еще отсутствіе хорошей соли будетъ служить тормазомъ для развитія рыбной промышленности и для приготовленія въ прокъ рыбныхъ товаровъ, какъ для вывоза рыбы за границу, такъ и въ болѣе отдаленныя мѣстности Дауріи, весьма нуждающейся въ этомъ продуктѣ, такъ какъ въ Дауріи вообще весьма немного рыбы, и въ годы не обильнаго улова рыбы цѣна на нее стоитъ вдвое дороже, чѣмъ на мясо. Рыбная ловля въ то время, когда рѣки не покрыты льдомъ, составляетъ главную отрасль промышленности туземнаго населенія, хотя оно и зимою, при помощи прогнанныхъ во льду отверстій, умѣетъ снабжать себя свѣжею рыбою. У туземныхъ племенъ рубленыхъ во льду отверстій, умѣетъ снабжать себя свѣжею рыбою. У туземныхъ племенъ сѣтей почти нѣтъ, хотя и есть ставныя сѣти, въ которыя плывущая рыба зацѣпляется головой. Раннимъ лѣтомъ они обыкновенно ловятъ калугу (*Acipenser orientalis*) и осетра или самоловной крючковой снастью, весьма похожей на употребляющуюся въ Каспійскомъ морѣ, причемъ даже нѣкоторыя названія частей снасти указываютъ на заимствованіе ея отъ русскихъ. На веревкѣ, болѣе или менѣе опущенной въ горизонтальномъ направленіи въ воду, ходятъ привязанные острые крючки, нанизанные въ довольно близкомъ разстояніи другъ



Гора и селеніе Май на Амурѣ.

отъ друга. Рыба, проходя между крючками и зацѣпившись за одинъ изъ нихъ, производитъ движеніе хвостомъ и еще болѣе зацѣпляется за другіе крючки. Время отъ времени рыболовы свидѣтельствуютъ свои удочки желѣзнымъ, прикрѣпленнымъ къ палкѣ, крючкомъ, которымъ они вытаскиваютъ изъ воды веревку и убиваютъ рыбу. Другой способъ ловли, также очень распространенный, состоитъ изъ особаго рода остроги, которою также пользуются, когда большой осетръ попалъ на крючковую самоловную снасть, такъ какъ для маленькой, легко разбиваемой лодки, въ которой плаваютъ туземцы, можетъ быть опасно приближеніе къ рыбѣ, сильно бьющей хвостомъ. На концѣ длиннаго деревяннаго шеста или жерди укрѣпленъ шнуркомъ изъ конскаго волоса крюкъ, въ видѣ подковы съ зазубриною, называемый ѣлгу. Задній конецъ крюка, просверленный для веревки, удлиняется на подобіе лодочнаго носа и входитъ въ длинную выемку, вырѣзанную на концѣ шеста, черезъ что выше означенная оконечность вдвигается въ конецъ выемки, покрытой обвивающею шестъ веревкою и сидитъ тамъ слабо. Какъ только рыболовъ замѣтитъ большого осетра или узнаетъ его мѣсто по поверхности воды, приведенной рыбой въ движеніе, то онъ бросаетъ туда свой шестъ, причемъ вслѣдствіе прикосновенія вооруженнаго крючкомъ конца палки къ тѣлу рыбы, эти крючки выскакиваютъ изъ своихъ желобовъ и впиваются въ рыбу. Веревка, длиною въ нѣсколько сажень, привязанная къ крюку, имѣетъ на свободномъ концѣ своемъ поплавокъ, состоящій изъ большого свертка коры. Поплавокъ показываетъ рыболову, гдѣ скрывается раненая и успѣшно нырнувшая рыба. Только по ослабленіи осетра, вслѣдствіе потери крови, рыболовъ приближается къ нему на лодкѣ, чтобы вытащить его изъ воды, предварительно хорошенько оглушивъ его ударами большой палки съ толстымъ наконечникомъ.

Часто можно видѣть манегровъ или орочанъ до устьевъ Кумары, сидящихъ на островахъ

или отмеляхъ на трехъ перекрещенныхъ жердяхъ. На связи ихъ помѣщается манегра или орочень, откуда осматривая всю поверхность воды, простирающуюся далеко передъ нимъ, сторожить—не увидитъ ли гдѣ осетра, выскакивающего иногда довольно высоко изъ воды. Подлѣ него стоитъ всегда его «утлый челнъ», въ который онъ тотчасъ садится и спѣшитъ надѣясь заострожить рѣзвящуюся рыбу.

Обыкновенно все приготовленіе рыбы въ прокъ ограничивается незначительнымъ ея посоломъ и вывѣшиваніемъ для просушки на устроенные передъ ихъ юртами подмости изъ жердей. На нихъ посредствомъ веревокъ и гвоздей развѣшиваютъ рыбу, предназначенную въ прокъ, или же кладутъ ее на особую рѣшетку изъ связанныхъ деревянныхъ палочекъ.

Недостатокъ хорошей соли будетъ служить тормазомъ для развитія рыбной промышленности, т.-е. для приготовленія въ прокъ рыбныхъ товаровъ и для вывоза рыбы за границу и въ болѣе отдаленныя мѣстности.

Изъ всѣхъ водящихся здѣсь моллюсковъ заслуживаетъ особеннаго вниманія жемчужная



Луговая растительность на Амурѣ.

раковина—*Anodonta plicata* Sol., которая когда-то очень и очень искалась не только на Амурѣ, но и въ верховьяхъ его, въ Забайкальѣ. Вотъ что объ этомъ пишетъ от. Іакинфъ: («Статистическое описаніе Китайской Имперіи, 1842 г., ч. II, стр. 224»). «Въ Манджуріи добываютъ жемчугъ по всѣмъ рѣкамъ, впадающимъ въ Сунгарі-улу. Самый крупный имѣетъ около полу-дюйма въ поперечникѣ, а мелкій съ просяное зерно. Добываніемъ его занимаются 59 артелей для Пекинскаго двора и 39 артелей для князей манджурскаго происхожденія. Каждая артель, состоящая изъ 30 солдатъ, должна представить въ продолженіе лѣта, считая съ мая до сентября, 16 жемчужинъ. Симъ образомъ Пекинскій дворъ ежегодно получаетъ 954 обыкновенныхъ жемчужины».

Въ прежнее время жемчугъ добывался еще въ рѣкахъ Аргуни и Шилкѣ (Ононѣ), но съ тѣхъ поръ промыселъ этотъ упалъ и въ настоящее время о немъ уже ничего болѣе не слышно въ Забайкальѣ. Но въ Амурской области въ послѣднее время жемчугъ найденъ и, по видимому, въ нѣкоторыхъ притокахъ Селимджи ловля его обѣщаетъ даже хорошіе результаты.

Географическіе предѣлы рѣчной системы служатъ въ то-же время и естественными гра-

ницами Амурской флоры. Предѣломъ Амурской флоры на сѣверо-востокѣ служитъ береговой кряжъ вдоль Охотскаго моря. Такимъ образомъ Ононъ, Ингода, Аргунь съ Шилкою, кромѣ гористаго низовья Аргуни и Шилки, не входятъ въ флору Амурскаго края, такъ какъ она распространяется только по Амуръ и побочныя его рѣки, но не переходитъ областей его притоковъ. Отдѣльныя Области Амурской флоры въ отношеніи древесныхъ породъ можно распредѣлить слѣдующимъ образомъ: 1) Область преобладанія хвойнаго лѣса. Она занимаетъ Хинганское нагорье, обнимающее низовья Шилки и Аргуни и Амуръ до Албазина. Здѣсь произрастаютъ также и сѣверныя лиственные деревья; 2) Область отъ Албазина до впаденія въ Амуръ Зеи, гдѣ въ большомъ количествѣ водится липа, ясень и дубъ; 3) Затѣмъ слѣдуетъ область, простирающаяся до Буреинскаго хребта. Встрѣчающіяся здѣсь рядомъ восточныя и западныя растенія придаютъ ему характеръ пограничныхъ горъ, такъ что по всему Амурскомъ краю нѣтъ такой смѣси тропическихъ и сѣверныхъ формъ, какъ въ этой мѣстности. Наконецъ луговая область низовьевъ Амура. Здѣсь уже болѣе преобладаютъ злаки, а травы вообще отличаются большою пышностью, но меньшимъ разнообразіемъ видовъ. Кромѣ того, эта луговая степь, почти вслѣдъ за Буринскимъ хребтомъ, особенно же ниже устья Сунгари, отличается тѣмъ, что въ ней почти вездѣ попадаются отдѣльныя взрослые деревья.

Въ ближайшихъ окрестностяхъ Буреинскаго хребта незамѣтно почти никакой разницы между луговыми степями, лежащими по обѣ его стороны. Изрѣдка только является ильмовая рошица, гдѣ на сырой тинистой почвѣ растетъ мениспермумъ со множествомъ плодовъ. Прозрачный лиственный лѣсъ, украшающій мѣстами невысокія горы праваго берега Амура, состоитъ въ особенности изъ дубовъ и горныхъ березъ; къ нимъ, однако, въ большомъ количествѣ примѣшиваются клены, липы и изрѣдка филодедронъ, а по сѣвернымъ косогорамъ—осины. Въ полутѣни между стволами деревъ, обыкновенно отстоящихъ другъ отъ друга на сажень и болѣе, почву почти исключительно покрываетъ *Lespedeza bicolor*, который во время цвѣта буквально усыпанъ красными цвѣтами; а между ними растутъ травы, вышиною въ пять футовъ, между которыми произрастаетъ масса многочисленныхъ и прекрасныхъ луговыхъ растеній.

Н. Тарановъ.



Видовая собака.