

ОЧЕРКЪ VIII.

НИЗОВЬЕ АМУРА.

Отъ устья Уссури до моря.—Озера Кизи и Кибо.—Михайловскъ и Софійскъ.—Николаевскъ.—Гиляки и айны.

*Я изъ странъ, въ которыхъ соболь
Съ давнихъ поръ ведетъ свой родъ,
Гдѣ лисица съ горностаемъ
Драгоценный мехъ даетъ,
Гдѣ олень стадами бродитъ,
Гдѣ бобръ рождается съдѣ.
Я изъ той страны, чьей краше
И пушистѣй бѣлки нѣтъ.*

СЕМИЛУЖИНСКІЙ.



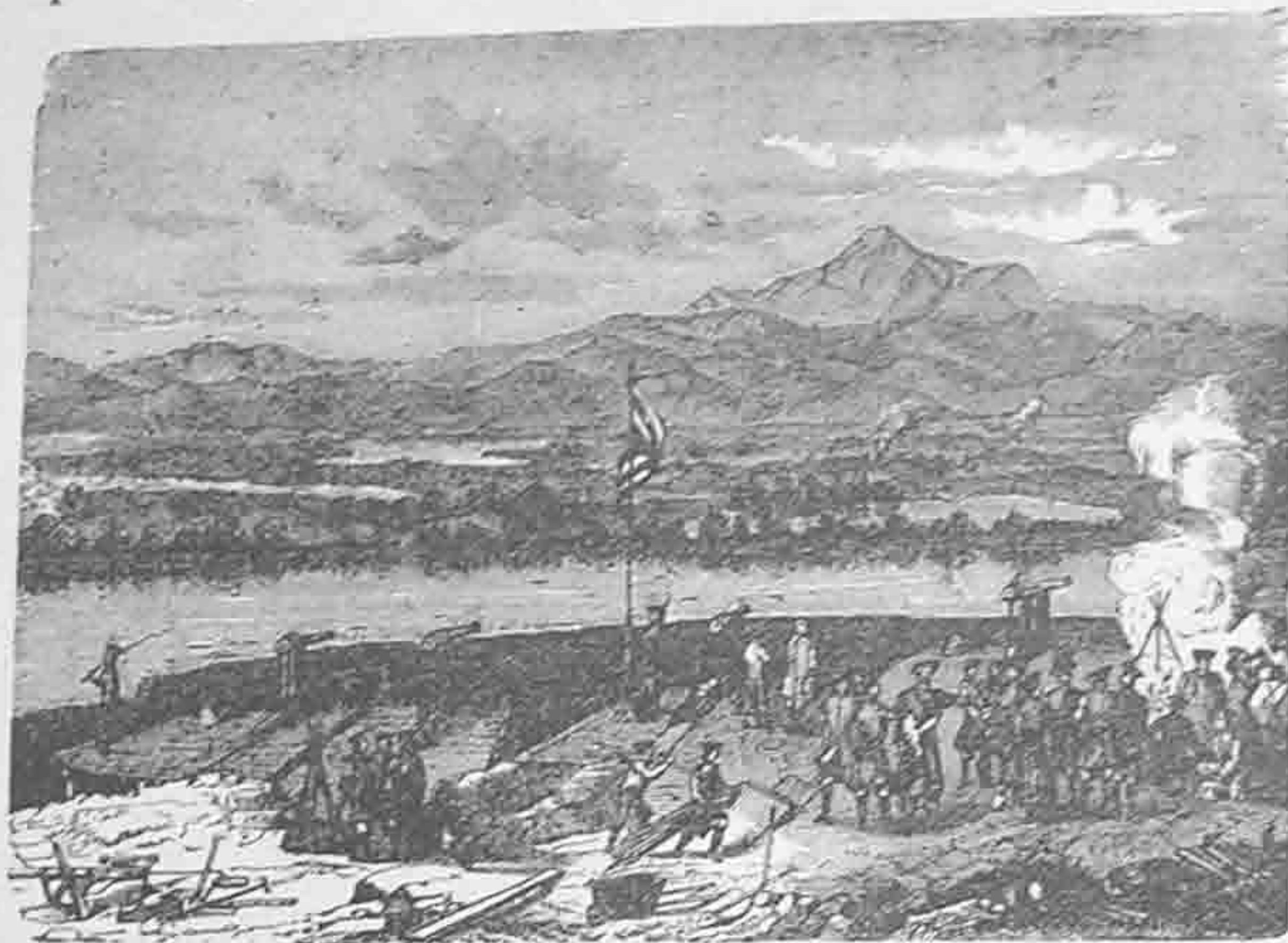
тъ устья Уссури, впадающей въ Амуръ съ правой стороны, почти на протяженіи восьмисотъ верстъ, Амуръ течетъ по направленію къ сѣверо-востоку, гдѣ онъ доходитъ до озера Кизи. На этомъ колѣнѣ, въ тѣхъ мѣстахъ, гдѣ Амуръ соединяется въ одно русло, весьма часто ширина его доходитъ до трехъ верстъ. Въ этомъ плессѣ Амуръ часто разбивается на множество протоковъ, а въ него впадаютъ съ правой стороны рѣка Дондонъ и Хунгари, а съ лѣвой—довольно значительная рѣка Горынь, вытекающая изъ предгорій сѣверной части Буреинскаго хребта и вливающаяся въ Амуръ двумя устьями. Эта рѣка протекаетъ около четырехсотъ пятидесяти верстъ и имѣетъ весьма быстрое теченіе. Въ нижнемъ своемъ теченіи Горынь протекаетъ въ узкой долинѣ, ограниченной высокими береговыми горами.

Эти горы съ правой стороны продолжаются и ниже устья р. Горыни; лѣвый же берегъ Амура отъ устья Горыни представляетъ равнину, далеко простирающуюся по направленію къ его низовьямъ. Амуръ на правой сторонѣ образуетъ замѣчательную бухту, въ связи съ которой находится довольно обширное озеро Кизи, занимающее долину не широкаго хребта, отдѣляющаго здѣсь теченіе Амура отъ Восточнаго океана.

Волокъ, отдѣляющій озеро Кизи отъ залива Де-Кастри, издавна служилъ для сношеній между жителями прибрежій Амура и островомъ Сахалиномъ. Въ озеро Кизи впадаетъ рѣчка Таба, вытекающая не далеко отъ морского берега, по ней то и происходитъ сообщеніе, а отъ нея до берега положены муши, на протяженіи почти двухъ верстъ, по которымъ жители и перетаскиваютъ въ Татарскій проливъ свои лодки.

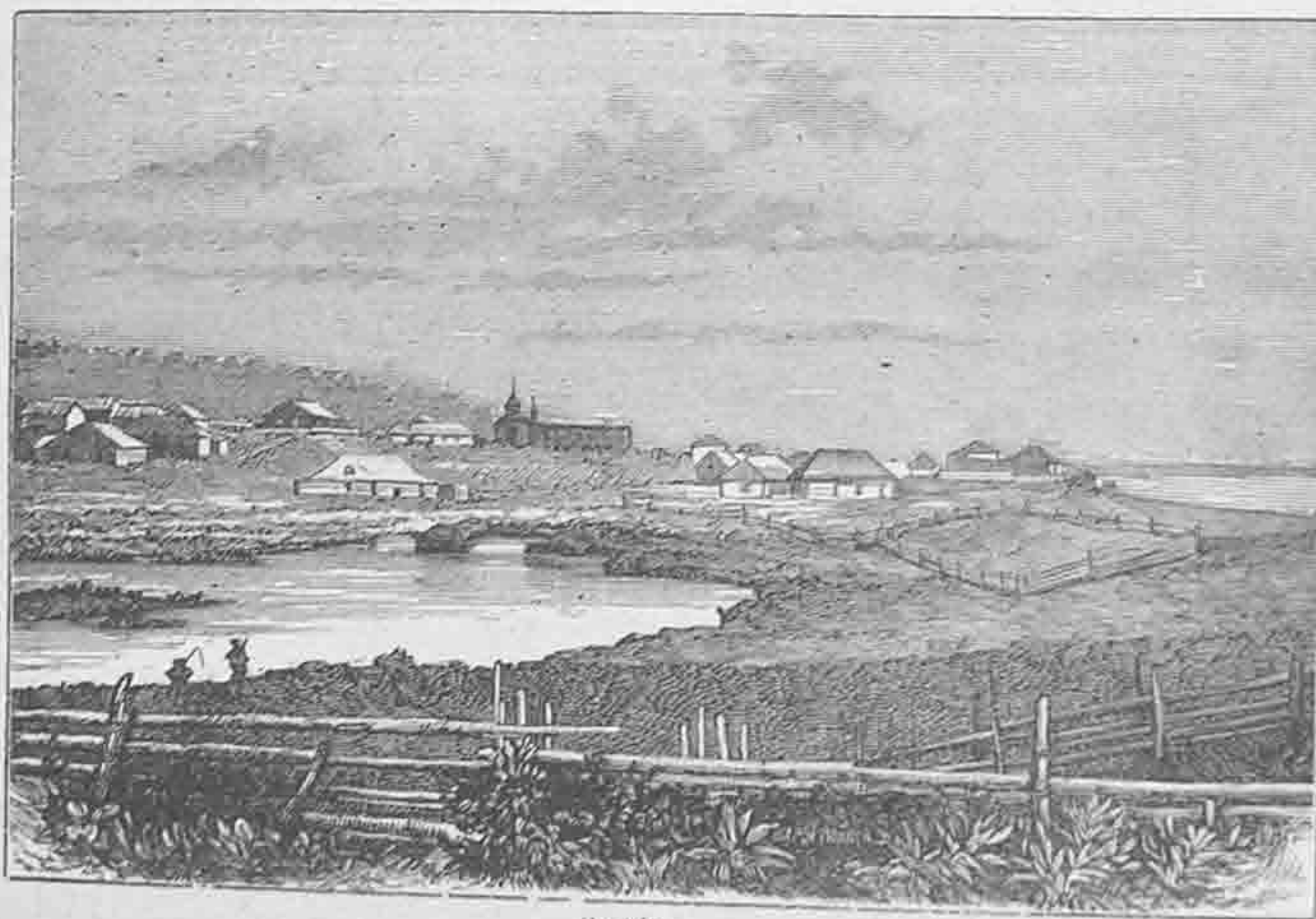
Кромѣ р. Табы и множества мелкихъ горныхъ рѣкъ, въ озеро Кизи вливается весьма быстрая рѣка Яй. Озеро соединяется съ Амуромъ, или съ однимъ изъ его притоковъ и образуетъ бухту. На этой-то бухтѣ Амура выстроены Маріинскій постъ—одно изъ значительныхъ

русскихъ поселеній на Амурѣ. Маринскъ находится въ низменной долинѣ, между горъ, окаймляющихъ озеро Кизи. Горы эти ближе къ морю соединяются съ хребтомъ Сихотъ-Алинь и съ другими горами. По близости къ заливу Де-Кастри и по удобству сообщенія съ нимъ черезъ озеро Кизи, этотъ пунктъ въ стратегическомъ отношеніи былъ признанъ весьма важнымъ, по этому въ 1855 году положено основаніе Маринска постройкой дома для губернатора, казармъ, провіантскихъ магазиновъ и другихъ складочныхъ мѣстъ. Мѣсто, занимаемое Маринскомъ, сырое и болотистое. Окрестности тоже не представляютъ особенно удобныхъ для хлѣбопашества мѣстъ. Вблизи Маринска находится селеніе Кизи, которое почти слилось теперь съ Маринскомъ; жители же села занимаются главнымъ образомъ огородничествомъ, погорье въ урожайные годы даетъ порядочный доходъ.



Маринскій фортъ.

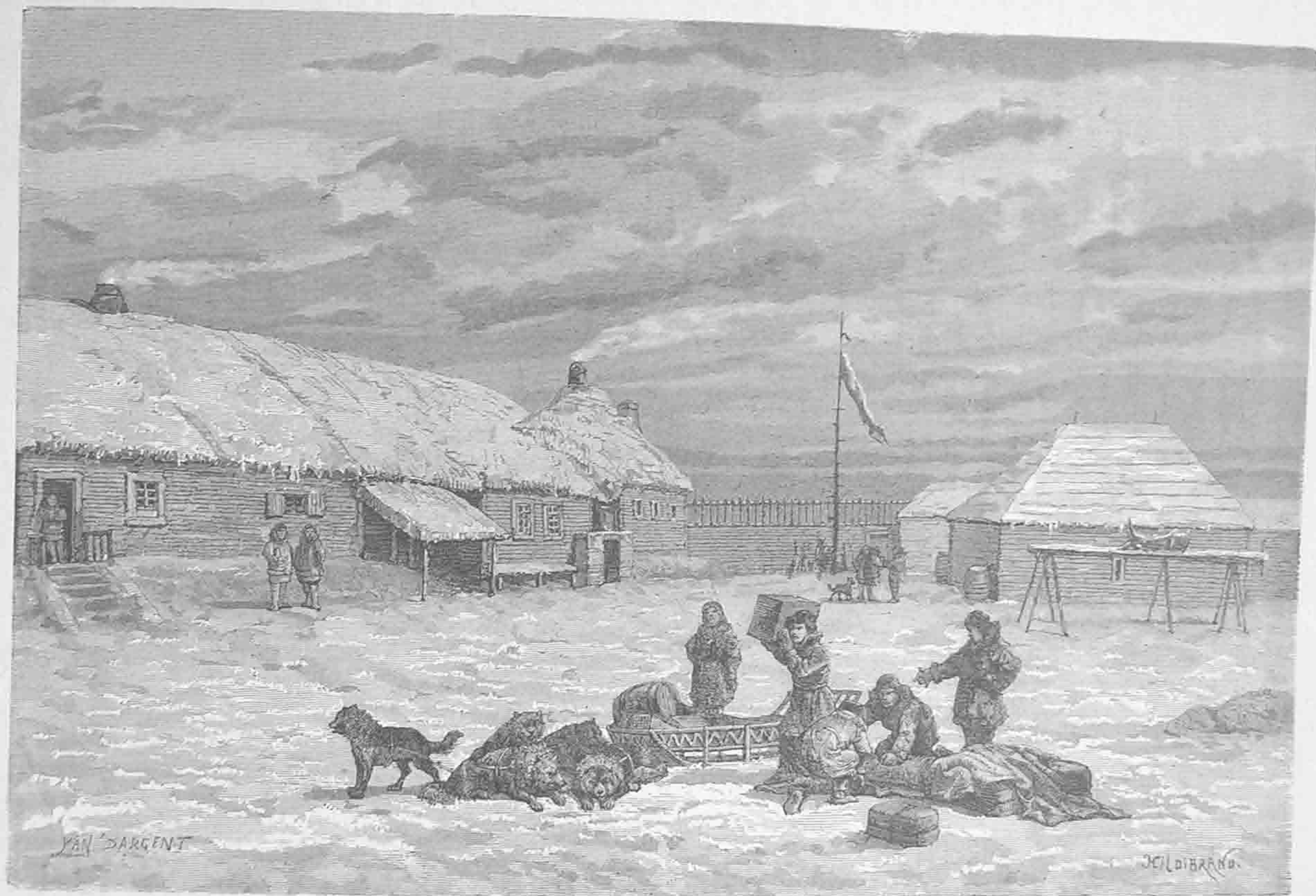
Онъ, подобно Маринску, расположенъ на правомъ берегу Амура, у подошвы горы Джай. Софійскъ былъ заложенъ въ тѣхъ видахъ, чтобы провести къ нему дорогу отъ залива Де-Кастри, который служитъ преддверіемъ Николаевскаго порта и открыть для навигаціи на два мѣсяца долѣе. Но такъ какъ теперь мысль о дорогѣ оставлена, то Софійскъ утратилъ свое значеніе,



Софійскъ.

тѣмъ болѣе, что самое мѣсто для него было выбрано неудачно, потому что ближайшее и гораздо болѣе удобное сообщеніе съ этимъ заливомъ имѣетъ село Маринскъ, такъ какъ здѣсь всего двадцативерстный волокъ по мѣстности ровной, тогда какъ до Софійска волокъ тянется на 60 верстъ по гористой мѣстности. Сооруженіе Софійска тѣсно связано было вообще съ разными предположеніями о томъ, какъ упрочить торговое значеніе устья Амура. Когда-же опытъ указалъ, что Николаевскъ не можетъ быть значительнымъ коммерческимъ портомъ и въ то же время не удовлетворяетъ своему значенію въ качествѣ военнаго порта, Софійскъ сталъ какъ-бы лишнимъ городомъ. Онъ поддерживался лишь тѣмъ, что въ немъ квартировалъ одинъ изъ восточныхъ сибирскихъ линейныхъ баталіоновъ, чины которыхъ устраивали отсюда телеграфную просѣку къ Де-Кастри. Въ послѣдніе же годы баталіонъ переведенъ въ южно-уссурійскій край, вслѣдствіе чего администрація высказалась о томъ, что Софійскъ можетъ быть обращенъ въ селеніе. Жителей въ Софійскѣ всего 940, изъ которыхъ 720 мужчинъ.

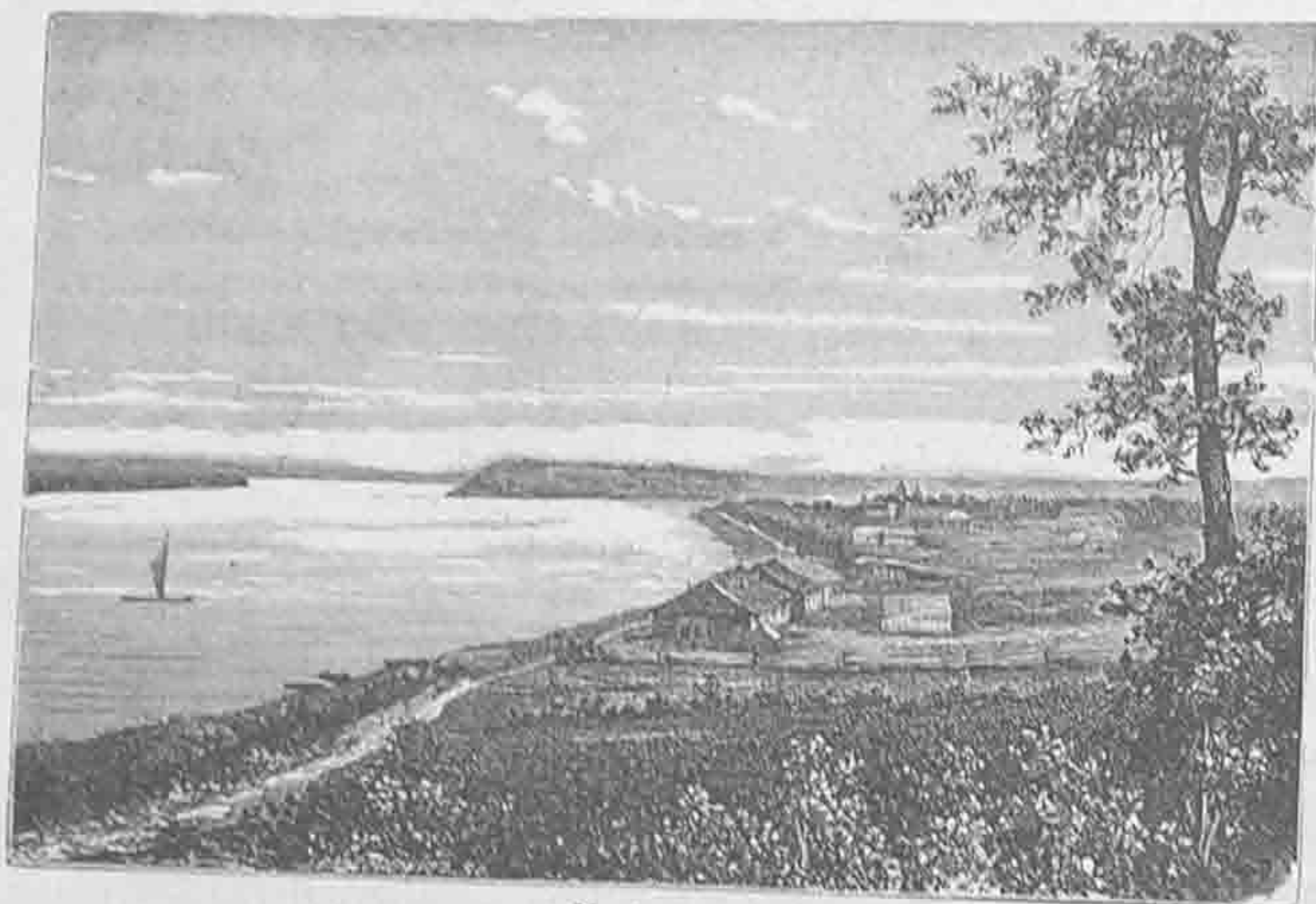
Софійскъ состоитъ изъ казармъ, въ настоящее время пустыхъ, нѣсколькихъ десятковъ



Въ Михайловскомъ форте.

частныхъ домовъ. Въ городѣ есть телеграфная станція, православная церковь и домъ для арестантовъ; по малочисленности поселенія, общественное управленіе здѣсь не было введено. Торговаго значенія Софійскъ самъ по себѣ не имѣетъ, гораздо больше торговцевъ въ Маринскѣ, гдѣ они ведутъ значительные для этого пустынного края обороты, благодаря удобному для торговли положенію этого пункта. Сборы съ промышленниковъ, числящихся въ доходахъ Софійска, падаютъ преимущественно на маринскихъ торговцевъ, уплачивающихъ пошлины въ Софійскѣ, такъ какъ они здѣсь берутъ торговья свидѣтельства.

Ниже Маринска Амуръ, влѣдствіе цѣпи горъ, идущей вдоль берега Восточнаго океана, не можетъ черезъ нихъ пробиться и все болѣе принимаетъ сѣверное направленіе. Въ дальнѣйшемъ теченіи на сѣверъ Амуръ образуетъ второе озеро Када, съ правой стороны его тянутся горы Сихотъ-Алинь, препятствующія соединиться съ океаномъ, тогда какъ лѣвый берегъ рѣки представляетъ низменность, покрытую болѣе или менѣе значительными озерами. Самое значительное изъ нихъ Удиль, вливающее, посредствомъ протоковъ, свои воды въ Амуръ. Сѣвернѣе этого протока, ближе къ устью Амура, къ нему подходятъ Амгунскія горы съ лѣвой стороны, такъ что вновь оба берега становятся гористыми. Тутъ, какъ мы знаемъ уже, у деревни Тыръ



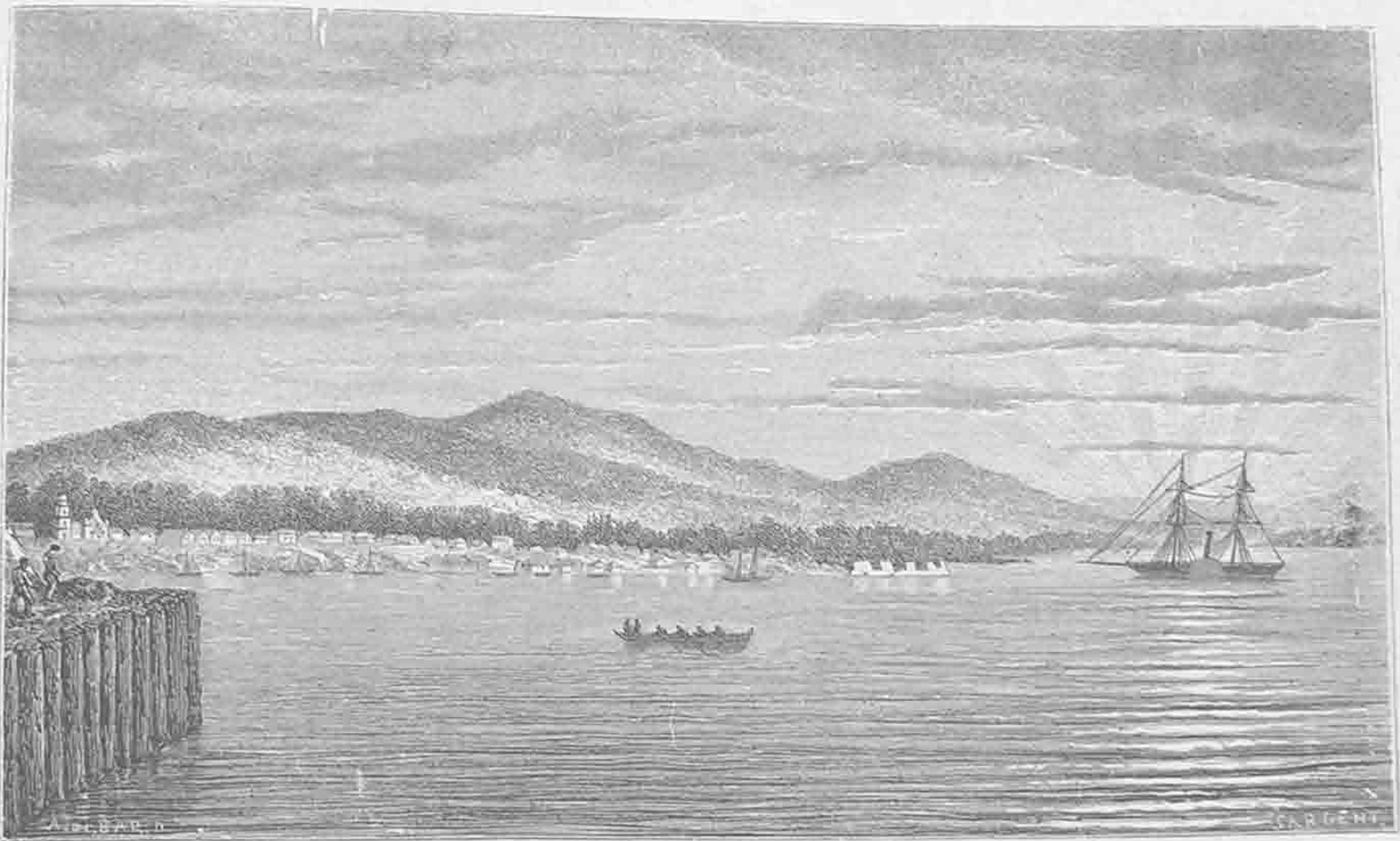
Маринскъ.

находятся замѣчательные памятники, свидѣтельствующіе, что мѣстность эта была крайнимъ предѣломъ распространенія владычества монголовъ. За этими памятниками въ Амуръ вливается, извѣстная уже намъ, рѣка Амгунъ съ лѣвой стороны. Ниже устья Амгуни, Амуръ почти подъ прямымъ угломъ поворачиваетъ на востокъ и, обогнувъ выдающуюся оконечность хребта Сихота-Алинь, впадаетъ, наконецъ, въ Татарскій проливъ. При впаденіи Амуръ образуетъ весьма обширный, но мелководный, лиманъ. Близъ этого лимана рас-

положенъ Николаевскъ, бывшій до 1880 года главнымъ городомъ Приморской области.

Окружной г. Николаевскъ лежитъ на лѣвомъ берегу Амура, въ 50 верстахъ отъ его устья. Черезъ Стрѣтенскъ и Хабаровку (нынѣ г. Хабаровскъ) онъ отстоитъ отъ Петербурга на 9,847 верстъ, отъ Москвы на 9,243, отъ новаго областного центра—Хабаровска—на 903 версты. Николаевскъ заложенъ въ качествѣ военного поста въ 1854 году, когда мѣстность верхняго теченія Амура находилась еще во владѣніи Китая. Но онъ устроился собственно, какъ городъ, по окончаніи Крымской войны, когда сюда былъ переведенъ военный портъ изъ Петропавловска. Областнымъ городомъ онъ былъ названъ въ 1856 году и окончательно утвержденъ въ этомъ положеніи въ исходѣ 1858 года, когда было организовано управленіе Приморскою областью въ нынѣшнихъ ея предѣлахъ, не считая мѣстности по рѣкѣ Усури и Южно-Уссурійскаго края, которая перешла въ наши владѣнія позднѣе. Въ 1872—73 г. военный портъ былъ переведенъ изъ Николаевска во Владивостокъ, а въ 1880 году переведено въ Хабаровскъ и областное управленіе. Въ исходѣ 60-хъ годовъ въ Николаевскѣ считалось около 5,000 жителей; во второй половинѣ 40-хъ годовъ ихъ было только 2000—2500, а въ настоящее же время численность горожанъ отъ 1,000 до 1,500 душъ. Такія перемѣны въ положеніи города въ теченіе первыхъ 25 лѣтъ его существованія объясняются общими условіями и порядкомъ нашего водворенія въ мѣстности восточнаго сибирскаго поморья, а также географическимъ

положеніемъ устья Амура и обще-экономическимъ состояніемъ всего приамурскаго края. Историческій ходъ вещей влекъ насъ на устье Амура; вмѣстѣ съ тѣмъ обстоятельства крымской войны, какъ они отразились на отдаленной сѣверо-восточной окраинѣ Сибири, погромъ Петропавловска, указывали на необходимость устроить на этой окраинѣ военный портъ въ болѣе и на новый городъ возлагось много надеждъ. Надежды эти, однако, почти совсѣмъ не осуществились. Устье Амура открыто для навигаціи, въ сущности, только 4 мѣсяца; притомъ для здоровья. Мѣстность по Амуру на громадномъ протяженіи дикая и пустынная, доступная откуда начинается сплавъ по Амуру, и которое потому служить опорой торговаго движенія по рѣкѣ, находится на низкомъ уровнѣ экономического развитія. Возить моремъ изъ Николаевска оказалось нечего. При такихъ обстоятельствахъ естественно, что, тотчасъ по приобрѣтеніи нами Южно-Уссурійскаго края, возникла мысль о переводѣ военнаго порта въ одну изъ



Видъ Николаевска на Амурѣ.

южныхъ гаваней, представляющихъ отличныя мѣста стоянки большихъ кораблей и открытыхъ для навигаціи вдвое долѣе Николаевскаго порта; точно также очень скоро выяснилось, что Южно-Уссурійскій край, какъ мѣстность, щедро вознаграждающая труды земледѣльца, станетъ существенной частью отдаленной поморской области Сибири, вслѣдствіе чего вопросъ о переводѣ областного управленія въ Хабаровскъ, лежащую при впаденіи Усури въ Амуръ, сдѣлался лишь вопросомъ времени.

Николаевскъ расположенъ по берегу залива, образуемаго впаденіемъ въ Амуръ двухъ не большихъ рѣчекъ: Личи и Камоты. Заливъ этотъ отдѣленъ отъ главнаго русла рѣки намывной косой изъ мелкаго булыжника, а также низменнымъ полуостровомъ, который по временамъ покрывается водою. На косѣ были устроены адмиралтейство и всѣ портовыя мастерскія. Ширина Амура у Николаевска до 3 верстъ. Такъ какъ фарватеръ идетъ здѣсь подъ правымъ берегомъ, то морскія суда, стоящія на якорѣ, отдалены отъ города на 2 версты. Разгружаются они на баркасы, при чемъ разгрузка происходитъ только въ тихую погоду; при сильныхъ же волненіяхъ въ рѣкѣ, которыя нерѣдко, вслѣдствіе господствующихъ лѣтомъ

вѣтровъ съ лимана, сообщеніе съ берегомъ на баркасахъ становится невозможнымъ. Глубина на рейдѣ отъ 7 до 15 сажени, въ самомъ же портѣ около шести—семи футовъ. Грунтъ на рейдѣ илистый. Чѣмъ ближе къ лиману, тѣмъ рѣка становится шире и достигаетъ 14 верстъ въ ширину, при чемъ увеличивается и глубина. Въ самомъ лиманѣ, представляющемъ громадную водную поверхность, обильную отмелями, существуетъ собственно три фарватера или канала. Наиболее изслѣдованнымъ и лучшимъ считается южный, въ сторону Японскаго моря. Но и этотъ фарватеръ представляетъ значительныя затрудненія для плаванія: здѣсь два переката одинаковой глубины, при чемъ одинъ тянется на двѣ версты; судно, сидящее на 12 футовъ, можетъ проходить ихъ при полной водѣ, а въ 14 футовъ—только во время наибольшаго прилива. Кроме того фарватеръ извилистъ, мѣстами очень узокъ и обставленъ крутыми отмелями; судно, идущее по немъ подъ парусами, можетъ легко наскочить на мель и случаи аварій весьма часты. Вообще, изъ 250 верстъ между Николаевскомъ и заливомъ Де-Кастри, болѣе половины считается опаснымъ путемъ, такъ что морскія страховыя общества берутъ страховку грузовъ, назначенныхъ въ Николаевскъ, только до залива Де-Кастри; путь между этимъ заливомъ и Николаевскомъ проходится всегда днемъ и съ опытнымъ лодманомъ. Заливъ

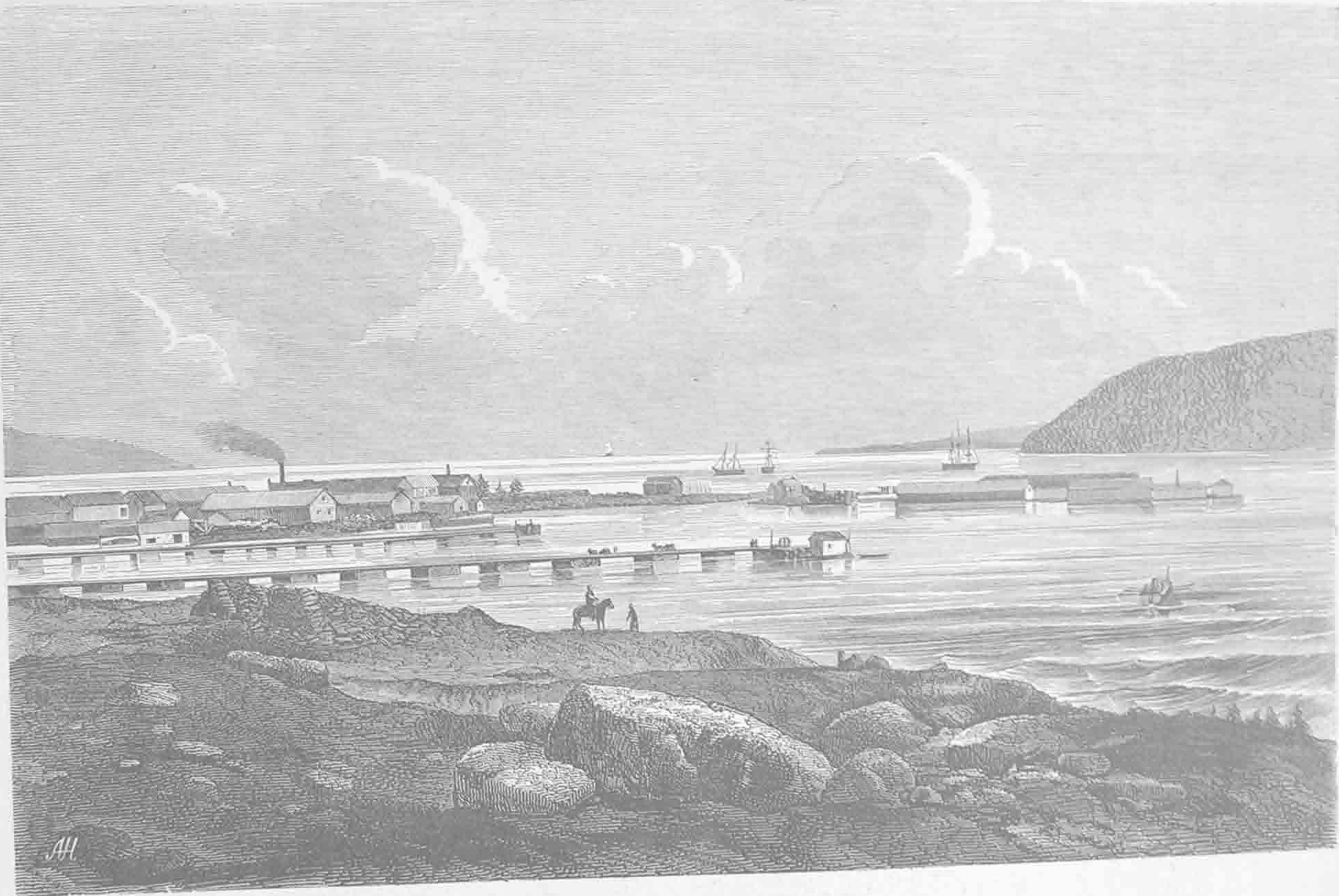


Бывшій домъ губернатора въ Николаевскѣ.

Де-Кастри представляетъ удобную гавань, такъ какъ, при достаточной глубинѣ, укрытъ отъ вѣтровъ высокими берегами и группою острововъ при входѣ; навигація въ немъ мѣсяца на два дольше, чѣмъ въ Николаевскѣ и онъ очень близокъ къ Амуру, подходящимъ къ нему, озеромъ Кизи. Все это, въ первые же годы существованія Николаевска, дало поводъ къ мысли устроить портъ въ Де-Кастри и провести отсюда къ Амуру рельсовый путь, тѣмъ болѣе, что плаваніе по рѣкѣ между Кизи и Николаевскомъ принадлежитъ къ опаснымъ, вслѣдствіе ширины рѣки и сильнаго въ ней волненія.

Мѣстность, на окраинѣ которой расположенъ городъ, представляетъ болотистую равнину, густо поросшую лѣсомъ, по большей части дровянымъ; ее могутъ назвать глухой и первобытной тундрой. Тундра эта открыта съ сѣвера и мало доступна вліянію южныхъ вѣтровъ, такъ какъ берегъ тамъ состоитъ изъ крутой, лѣсистой возвышенности, имѣющей болѣе 1000 футовъ высоты. Гора эта, застилая, словно ширмой, горизонтъ Николаевска, имѣетъ существенное вліяніе на его климатическія условія. Здѣсь морозы доходятъ до -36° по Р., и ртуть мерзнетъ въ термометрѣ; при томъ господствующіе зимою сѣверо-западные и западные вѣтры сопровождаются обыкновенно пургами или мятелями, наносящими такіе сугробы снѣга на улицы, что онѣ становятся не проходимыми. Лѣтомъ же иногда бываютъ сильныя жары, но гораздо чаще—туманы и дожди; лучшимъ временемъ года считается осень, которая, однако, очень коротка. Амуръ вскрывается въ первой половинѣ мая, покрывается же льдомъ обыкновенно въ половинѣ октября. Въ лиманѣ ледъ показывается въ первыхъ числахъ октября, а расходится лишь въ концѣ мая. Первые суда являютъся въ портъ въ началѣ іюня. Около 4-хъ мѣсяцевъ въ году Николаевскъ остается безъ почты, потому что періоды установленія саннаго пути по Амуру, а также открытія навигаціи, по громадности протяженія этой рѣки, очень продолжительны.

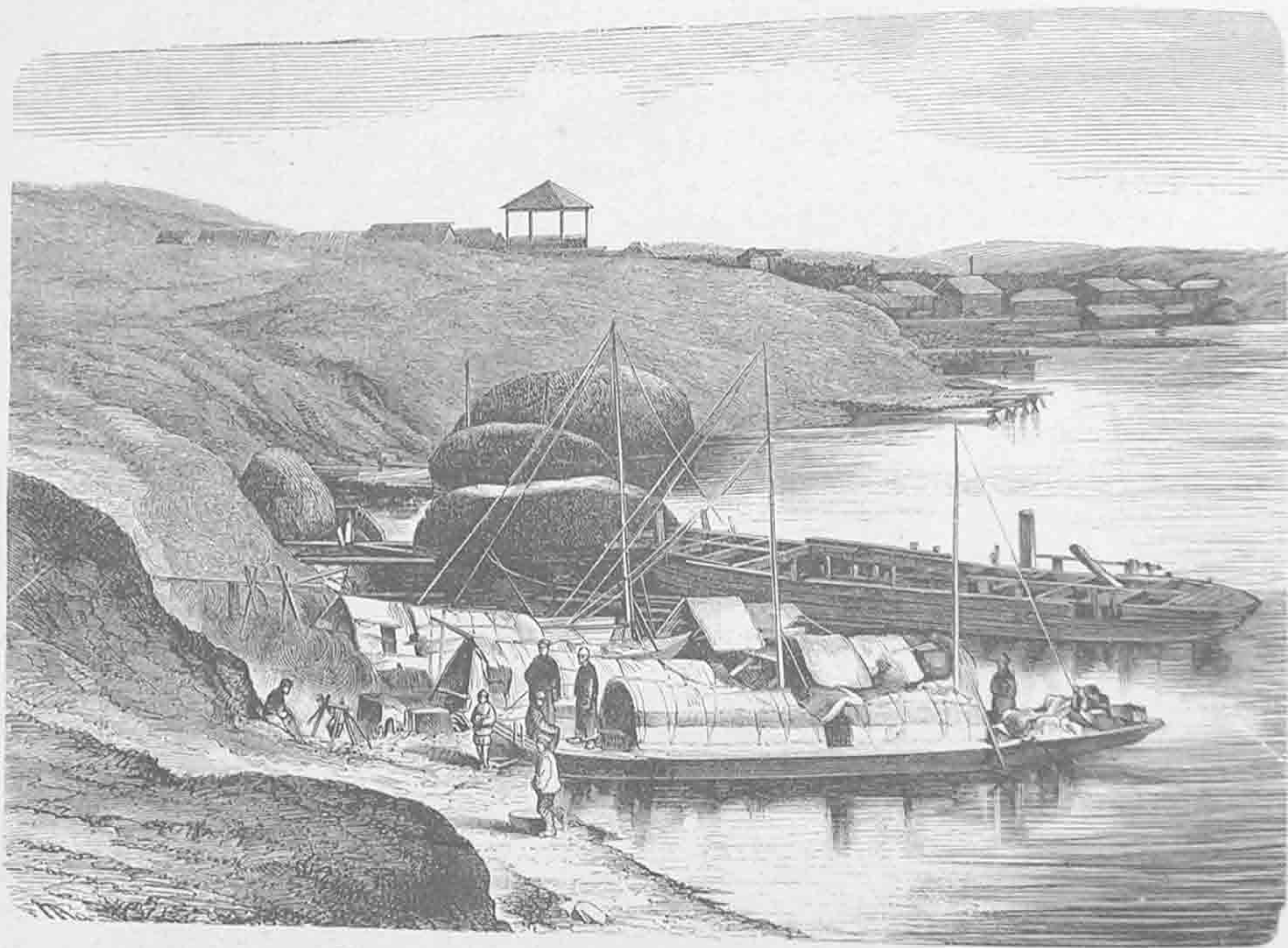
Подъ самымъ городомъ лѣсъ частью вырубленъ, частью истребленъ пожарами, которые



Портъ и рейдъ Николаевска на Амуръ.

бываютъ перѣдко по неосторожности горожанъ. Обгорѣлые пни тянутся на значительномъ пространствѣ въ обѣ стороны отъ города по рѣкѣ и придаютъ ему унылый видъ. Сѣнокосовъ въ окрестностяхъ Николаевска нѣтъ, и сѣно сплавляется верстъ за 200; въ годы наводненія цѣна на сѣно баснословно велика. Огородничествомъ жители занимались, но неудачно, такъ какъ произрастанію овощей препятствуютъ ранніе заморозки; хлѣбопашество считается здѣсь невозможнымъ.

Городъ вытянулся по берегу рѣки версты на двѣ, въ ширину же онъ не болѣе версты; такъ какъ онъ строился прямо въ лѣсу и сразу на довольно большомъ мѣстѣ, то улицы долго не были распланированы и на нихъ торчатъ въ большомъ количествѣ не выдернутые пни. Теперь же главные улицы покрыты щебнемъ и по нимъ устроены деревянные мостки. Въ общемъ городъ имѣетъ видъ какъ-бы временнаго поселка и при томъ разваливающагося.



Манджурскія лодки и базаръ въ Николаевскѣ на Амурѣ.

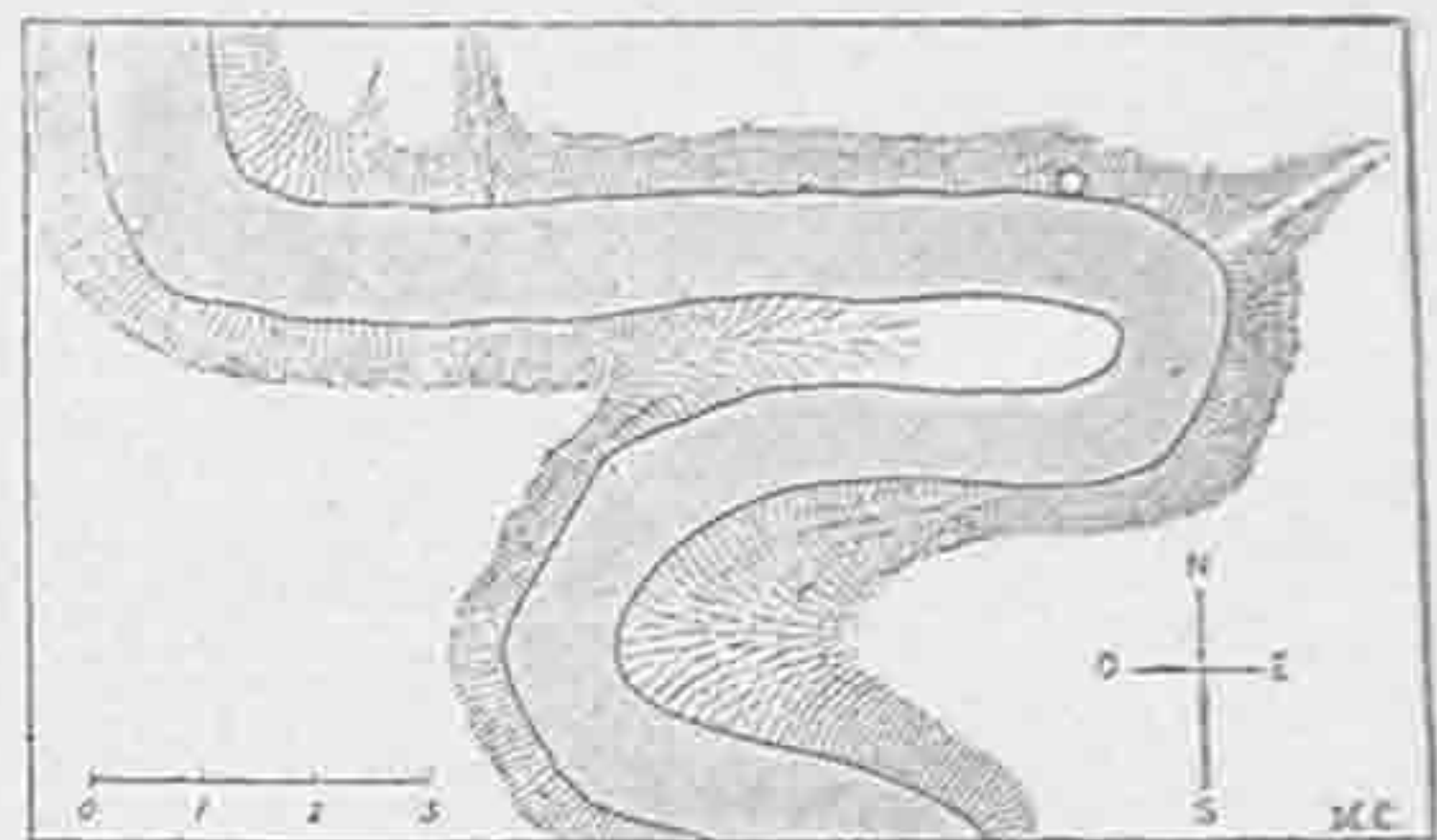
Большинство домовъ просто лачуги, построенныя на-скоро, безъ фундамента и не обшитыя тесомъ; кромѣ того, послѣ перевода порта, много домовъ остались пустыми и не поддерживаются съ конца сентября до іюня, каждый годъ перекладываются; въ большинствѣ домовъ нѣтъ форточекъ и вообще никакой вентиляціи. Между тѣмъ большую часть года, не менѣе восьми мѣсяцевъ, приходится топить печи, а, слѣдовательно, — дышать спертымъ воздухомъ. Болѣе уютные домики, обшитыя тесомъ и окрашенные, принадлежатъ иностранцамъ; казенные дома прочнѣе частныхъ, но и въ нихъ фундаментъ заложенъ обожженными сваями. Передъ переводомъ порта изъ Николаевска, въ городѣ считалось около 650 домовъ, въ томъ числѣ около десятой части на заливахъ. Въ настоящее время болѣе половины домовъ стоятъ пустыми. Въ городѣ имѣется православная церковь, больница, гостиный дворъ, двѣ тюрьмы, изъ которыхъ одна была специально предназначена для временнаго пребыванія ссыльно-

каторжныхъ на пути ихъ къ Сахалину. Въ послѣднее время, съ отправкою каторжныхъ изъ Европейской Россіи на Сахалинъ прямо моремъ, значеніе Николаевска, въ качестве крупнаго для нихъ пункта, измѣнилось. Въ городѣ нѣсколько пристаней; двѣ изъ нихъ принадлежать городскому обществу. Имѣется также телеграфная станція. Въ Николаевскѣ число жителей, по свѣдѣніямъ, относящимся ко второй половинѣ семидесятыхъ годовъ, было 1,532 мужчины и 511 женщинъ.

Въ цифрахъ этихъ пропущено нѣсколько десятковъ крестьянъ того и другого пола, а также каторжные, находившіеся въ мѣстной тюрьмѣ, въ ожиданіи отправки на Сахалинъ: численность ихъ, по всѣмъ вѣроятіямъ, не менѣе двухъ сотенъ. Затѣмъ изъ иностранцевъ показаны только постоянно проживающіе въ городѣ и при томъ — одни главы семействъ. Въ настоящее время, послѣ перевода областного управленія и полевыхъ войскъ въ Хабаровскъ, цифра солдатъ на службѣ ничтожна, а также уменьшилось и количество дворянъ и чиновниковъ. Вообще, численность лицъ, проживающихъ въ городѣ по служебнымъ обязанностямъ, дошла теперь до minimum'a, и Николаевскъ получаетъ значеніе торговаго поселка, при чемъ, однако, условія торговли совершенно исключительныя. Во время же существованія военнаго порта, классъ собственно горожанъ былъ незначительнымъ придаткомъ къ военно-морскому элементу населенія. Ядро этихъ горожанъ составляли и составляютъ лица, поселившіяся тоже по распоряженію правительства, а именно — отставные солдаты и ссыльные. Людъ этотъ занимается по преимуществу мелкою торговлею и подневными работами въ гавани, ремесленниковъ же въ его средѣ очень мало. Вообще въ ремесленникахъ ощущается въ городѣ крайній недостатокъ, а фабричной и заводской промышленности здѣсь и вовсе не существуетъ.

Товары поступаютъ въ Николаевскъ и вывозятся изъ него по двумъ направленіямъ: моремъ и по Амуру, при чемъ, однако, моремъ слѣдуютъ изъ Николаевска лишь казенные грузы, или грузы контрагента по проволоствию сѣверныхъ округовъ области, въ порты этихъ округовъ и то не болѣе двухъ разъ въ лѣто. Вывоза же за-границу не бываетъ, если не считать случайнаго отпуска дровъ на нѣсколько сотъ рублей. Возрастаніе привоза объясняется увеличеніемъ числа поселенцевъ на нижнемъ Амурѣ, а также нѣкоторымъ развитіемъ пароходства по рѣкѣ, на ряду съ тѣмъ, что мѣстной производительности по прежнему почти не существуетъ. Къ экономическому значенію города и порта увеличеніе это имѣетъ очень мало отношенія. Николаевскъ, какъ былъ, такъ и остался пунктомъ потребленія, а также передаточнымъ пунктомъ товаровъ въ другія мѣста потребленія. Къ этому надо еще добавить, что значительная доля приходящихъ грузовъ принадлежала всегда казнѣ. Наконецъ, привозъ моремъ сосредоточивается почти исключительно въ рукахъ иностранцевъ, при чемъ значительная доля товаровъ состоитъ изъ предметовъ, приносящихъ вредъ краю, каковы, напримѣръ, спиртъ и другіе крѣпкіе напитки.

Когда экспедиція капитанъ-лейтенанта Невельскаго изслѣдовала и заняла устье Амура, кромѣ инородцевъ — гиляковъ, въ краю въ то время обитали и айны, главный контингентъ которыхъ, впрочемъ, обиталъ на островѣ Сахалинѣ. Первые свѣдѣнія объ айнахъ были получены въ XVI и XVII столѣтіяхъ и обратили на себя особенное вниманіе антропологовъ.



Ильинцы Амура.



Старикъ айны.

и этнографовъ. Въ послѣднее время племя это было описано многими путешественниками, и тогда особенности его типа, благодаря фотографіи, стали извѣстны въ Европѣ. Причина, почему это племя обратило на себя вниманіе, заключается главнымъ образомъ въ томъ, что типъ его представляетъ,—какъ было уже разъяснено выше,—многія отличія отъ типа окружающихъ народовъ монгольской расы и выказываетъ скорѣе приближеніе къ типу расы жаяющихъ народовъ монгольской расы и выказываетъ скорѣе приближеніе къ типу расы бѣлой или, такъ называемой, кавказской. Приближеніе это настолько рѣзко, что хотя пишущіе этнографы находили естественнымъ причислять айновъ къ монгольской расѣ, или соединять вмѣстѣ съ камчадалами, алеутами и другими племенами сѣверо-восточной Азіи и сѣверо-западной Америки, въ особую гиперборейскую расу, новѣйшіе этнографы, наоборотъ, считаютъ болѣе правильнымъ причислить ихъ къ кавказской расѣ, какъ это сдѣлалъ, напримѣръ, Катрулажъ, или отдѣлять, подобно тому, какъ это предложилъ Вивенъ-де-сенъ-Мартэнъ, вмѣстѣ съ нѣкоторыми племенами восточной Азіи и Полинезіи въ особую океаническую расу, схожую по многимъ своимъ признакамъ съ кавказскою.

Большинство путешественниковъ, посѣщавшихъ айновъ, начиная съ XVII столѣтія, описываютъ ихъ, какъ народъ съ довольно правильными и пріятными чертами лица, довольно сходными съ европейскимъ и безъ рѣзко выраженнаго монгольскаго типа. Риттеръ говоритъ, что черты лица айновъ, довольно грубоватыя въ общемъ, не дурны, и иногда могутъ быть названы даже красивыми; онѣ положительно представляютъ большее сходство съ чертами кавказской расы, чѣмъ монгольской, тѣмъ болѣе, что и глаза ихъ прорѣзаны прямо, а не наискось, какъ по большей части у японцевъ и китайцевъ. Впрочемъ, прибавляетъ Риттеръ, пріятное впечатлѣніе, которое производятъ мужчины айны, зависитъ, быть можетъ, въ значительной степени отъ ихъ густыхъ, окладистыхъ бородъ. Русскій путешественникъ Брыкинъ слѣдующимъ образомъ отзывается объ айнахъ: «небольшіе, нѣсколько косо лежащіе, глаза, немного выдавшіяся скулы и толстыя губы немного напоминаютъ тунгусскій типъ; но это сходство разрушаетъ круглое, соразмѣрное и выдавшееся переносье носа, совершенно правильные, красивые, густые черные бороды и усы, которые, — какъ справедливо замѣтилъ Головкинъ, — дѣлаютъ айновъ очень похожими на русскихъ крестьянъ».



Типы айновъ.

«Нѣкоторые изъ айновъ имѣютъ весьма умныя фizioноміи, сходныя съ европейскими, не только по общимъ очертаніямъ, но и по выраженію. Черты лица правильныя и положительно пріятныя, совершенно отличныя отъ монгольскихъ и не представляющія ни выдающихся скулъ, ни косога верхняго вѣка. Темя, правда, нѣсколько приплюснуто, но вообще голова округлена и правильно сформирована; виски плоски, лобъ широкій и высокій; губы нѣсколько толстыя, но умѣренно, глаза почти всегда очень черныя; брови прямыя, густыя». Такъ характеризуетъ это племя Сенъ-Джонъ. Въ новѣйшее же время Деницъ и Гельгендорфъ, изслѣдовавъ внимательно фizioноміи пяти молодыхъ айновъ, нашли, что они не имѣютъ ничего общаго съ европейскимъ типомъ, а скорѣе, по плоскости лица, ширинѣ носа и выдающимся скуламъ, подходятъ къ японцамъ. Анучинъ, сопоставляя выводы различныхъ наблюдателей относительно айновъ, пришелъ къ заключенію, что рядомъ съ типомъ красивымъ и правильными, почти кавказскими чертами лица, распространенъ среди айновъ и другой типъ, монголо-образный.



Дѣти раннѣмъ возрастѣмъ.

Дѣйствительно, эта двойственность типовъ принимается нѣкоторыми этнографами, напр., Де-Росси. По его мнѣнію, у айновъ существуетъ два типа: одинъ изъ нихъ можетъ быть названъ брахицефальнымъ и характеризуется низкимъ, мало развитымъ лбомъ и маленькими глазами, широкими скулами, толстымъ, но мало выдающимся, даже иногда приплюснутымъ носомъ, широкимъ ртомъ, отвороченными, красноватыми губами и небольшимъ, приземистымъ ростомъ. Другой же типъ—долицефальный, съ широкимъ и высокимъ лбомъ, съ овальными, часто миндале-видными глазами, но безъ косога верхняго вѣка, съ явственно разлитымъ выдающимся, толкимъ на концѣ, носомъ, утѣренными носдряни и болѣе высокимъ ростомъ. Впрочемъ, Де-Росси за основной типъ принимаетъ первый, основываясь на томъ, что монголо-видный типъ встрѣчается преимущественно у женщинъ. Последнія имѣютъ болѣе оригинальныя фенотипы. Хотя онѣ, строго говоря, также не могутъ быть названы монгольскими, но все же выказываютъ уже рѣзче нѣкоторыя особенности послѣднихъ, особенно же напоминаютъ типы



ГЛАВН.

нѣкоторыхъ народовъ сѣверо-восточной Азии и сѣверо-западной Америки, — народовъ, причисленныхъ, какъ было сказано уже, къ особой, такъ-называемой, гипербореической или арктической расѣ. Цвѣтъ кожи обыкновенно смуглый, часто съ желтоватымъ оттѣнкомъ; у женщинъ, которыя большую часть жизни проводятъ въ юртахъ, при крайне слабомъ освѣщеніи, цвѣтъ лица матово-желтый. Краснощекая айнка—большая рѣдкость; что касается дѣтей, то, повидному, цвѣтъ ихъ кожи свѣтлѣе, чѣмъ у взрослыхъ; но старики, по словамъ Брандта, имѣютъ болѣе свѣтлый, почти бѣлый цвѣтъ кожи, тогда какъ у молодыхъ онъ бронзовый. При этомъ не слѣдуетъ забывать, что айны живутъ весьма грязно и нисколько не заботятся о чистотѣ своего тѣла. Айны, живущіе теперь на Сахалинѣ, никогда не умываются, а лишь изрѣдка вытираютъ лицо, правильнѣе же—только глаза мокрою, при томъ грязною обыкновенно тряпкою. Тѣла своего также не моютъ и почти никогда некупаются. Относительно кожи айновъ слѣдуетъ замѣтить, что цвѣтъ ея на нѣкоторыхъ мѣстахъ, именно на губахъ, у женщинъ подвергается искусственному измѣненію при помощи татуировки. Такъ айнки, начиная съ

губы нѣсколько разъ въ годъ. Многія, кромѣ того, татуируютъ себѣ также руки до локтя и тыльныя поверхности костей. Большою частью рисунокъ этихъ украшеній весьма простъ и представляетъ на губахъ ряды линій и точекъ, а на рукахъ и кистяхъ — круги или кресты. Впрочемъ, эти знаки или рисунки варьируются въ разныхъ мѣстностяхъ.

Большое сходство представляютъ айны со своими сосѣдями гиляками, хотя и здѣсь сходство проявляется, какъ кажется, болѣе въ отдѣльныхъ чертахъ, чѣмъ въ общемъ типѣ племени. Хотя слѣдуетъ замѣтить, что типъ гиляковъ, повидимому, не представляетъ строгаго однообразія, а болѣе или менѣе варьируется по мѣстностямъ. Такъ, у многихъ гиляковъ — вполнѣ монгольскія черты лица, рѣдкіе усы и борода; другіе путешественники описываютъ гиляковъ, какъ мужественный народъ, съ рѣзкими чертами лица, часто тонкимъ носомъ и густая окладистая борода. Миддендорфъ признаетъ у нихъ существованіе также двухъ типовъ: одного — явственнаго монгольскаго, другого — почти кавказскаго. Миддендорфъ объясняетъ это смѣшеніемъ съ русскими выходцами, которые, какъ извѣстно, проникли на Амуръ въ XVII столѣтіи. Но этотъ, похожій на

кавказскій, типъ у гиляковъ встрѣчается рѣже, чѣмъ у айновъ, при томъ же только среди мужчинъ; у женщинъ же въ большинствѣ случаевъ преобладаютъ монгольскія черты, съ весьма выдающимися скулами и значительной косоватостью глазъ. Да и у гилякскихъ мужчинъ эта правильность бываетъ часто только кажущаяся и зависитъ главнымъ образомъ отъ развитія бороды и усовъ, которые, при нѣсколько болѣе выступающемъ носѣ, какъ-бы скрадываютъ существующее узко-глазіе и общую угловатость лица. Во всякомъ случаѣ, гиляки, особенно по большому росту волосъ, замѣтно близко стоятъ къ айнамъ, равно какъ и по нѣкоторымъ другимъ признакамъ. По поводу сходства гиляковъ съ русскими, при существованіи, кромѣ того, еще другаго монгольскаго типа у гиляковъ, Миддендорфъ и высказалъ предположеніе о смѣси русскихъ съ гиляками при первомъ появленіи въ низовьяхъ Амура. Предположеніе это, однако, мало вѣроятно, такъ какъ подобное существованіе двухъ типовъ было констатировано нѣкоторыми и у другихъ племенъ, напр. у корейцевъ, да и самимъ Миддендорфомъ — у самоѣдовъ, киргизовъ, остяковъ и другихъ сибирскихъ инородцевъ. Очевидно, причина этого лежитъ глубже,



Гилякъ торговецъ.

хотя, безъ сомнѣнія, и обусловливается смѣшеніемъ племенъ, съ одной стороны — монгольскаго, съ другой — типа, болѣе близкаго къ кавказскому, но все же, вѣроятно, азіатскаго происхожденія.

Языкъ айновъ совершенно особенный, имѣетъ мало сходства съ другими языками сѣверо-восточной Азии. По характеру звуковъ, айнскій языкъ вообще представляетъ нѣкоторое сходство съ японскимъ языкомъ, но, по своему происхожденію, совершенно оригиналенъ, хотя въ немъ вообще встрѣчается много японизмовъ и гиляцизовъ (словъ, заимствованныхъ у японцевъ и гиляковъ).

Свѣдѣнія о религіи айновъ весьма скудны; нѣкоторые старинные путешественники даже выражали сомнѣніе въ ея существованіи. Тѣмъ не менѣе айны оказываютъ извѣстное почитаніе нѣкоторымъ предметамъ, напр., солнцу, мѣсяцу, медвѣдю и проч. Передъ питьемъ водки, они брызгаютъ въ разныя стороны, какъ бы принося жертвы кому-то. У айновъ, дѣйствительно, существуютъ нѣкоторые религіозные обряды и вѣрованія. Религія ихъ выработалась изъ грубаго фетишизма. Они боготворятъ безчисленное множество невидимыхъ существъ, добрыхъ



Жизнь айновъ

и злыхъ. Къ добрымъ богамъ принадлежатъ слѣдующіе: горный, морской, боги свѣтилъ, домашніе боги, боги очага или огня; бога рыбной и звѣриной ловли и бога хранителя; послѣднихъ безчисленное множество, такъ какъ каждая страна, каждый островъ, каждый холмъ, каждое село имѣетъ своего бога—хранителя. Но кромѣ добрыхъ боговъ у айновъ есть и множество злыхъ, производящихъ болѣзни, дѣлающихъ человека сумасшедшимъ, посылающихъ громъ и проч. Видъ всѣхъ этихъ боговъ большею частью неизвѣстенъ айнамъ.

Жертвы, приносимыя айнами своимъ богамъ, различны. Проходя черезъ горы, айны бросаютъ горному богу щепотку табаку. Выпивая саки, онъ отдаетъ каплю ея въ жертву бѣгу-хранителю селенія. Другимъ богамъ приносятся въ жертву, напр., орлиныя головы, которыя часто можно встрѣтить на стѣнахъ ихъ юртъ, воткнутыми на палочкахъ. Кромѣ того, осенью каждаго года, именно въ ноябрѣ, они приносятъ очистительную жертву горному богу, убивая медвѣдя, котораго они считаютъ сыномъ горнаго бога.



Молодой гилакъ въ зимней одеждѣ.

Гилакскій староста въ жакетномъ кафтанѣ.

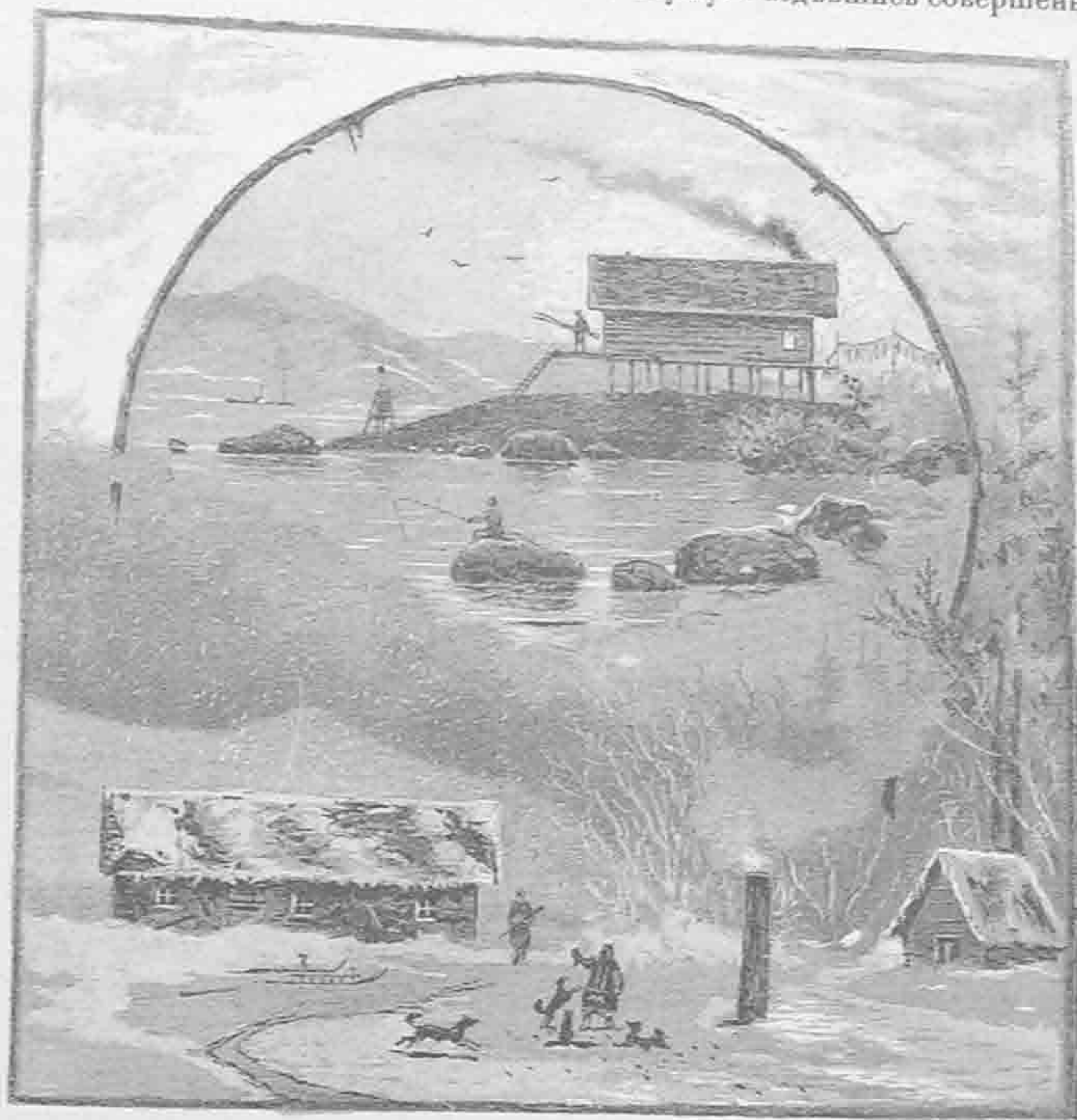
Въ религіозныхъ понятіяхъ айновъ хотя и встрѣчаются большія сходства съ сосѣдними народами, особенно же гилаками, мангунами и гольдами, но существуютъ также и весьма существенныя отличія. Такъ, напримѣръ, всѣ эти народности имѣютъ идоловъ-болванчиковъ, большею частью человѣческаго вида, иногда также въ смѣшеніи съ животными и фантастическими формами; кромѣ того, они дѣлаютъ себѣ, въ качествѣ амулетовъ, рѣзныя изображенія различныхъ животныхъ; напр.: у гольдовъ въ особенности часто попадается барсъ или тигръ, у мангуновъ—орелъ. Кромѣ того, они приносятъ въ жертву животныхъ. У айновъ же—только поклоненіе медвѣдю.

Айны живутъ въ юртахъ, сложенныхъ кое-какъ изъ коры и досокъ и прикрытыхъ сверху тростникомъ или осокою. На сторонѣ, наиболѣе защищенной отъ вѣтра, находится входъ въ юрту съ невысокимъ, крытымъ, темнымъ корридоромъ, въ которомъ помѣщаются нѣкоторыя домашнія вещи, а также рыболовныя сѣти, лыжи, сани и проч. Двери выдвигаемыя

изъ тонкихъ досокъ, такой же точно полъ насланъ прямо на землѣ. Внутри юрты по стѣнамъ находятся нары съ выдвижными ящиками, а въ срединѣ два очага, на которыхъ и днемъ и ночью постоянно держится огонь. На срединѣ крыши сдѣланы два отверстія для выхода дыма изъ юрты; они служатъ вмѣстѣ съ тѣмъ и для свѣта, такъ какъ въ юртѣ оконъ нѣтъ. Не смотря на эти отверстія, въ юртѣ много дыма, который бѣсть глаза не привычнымъ посѣтителямъ. Около очага разосланы циновки, а надъ очагомъ находится четырехугольникъ для просушки платья. Около входа въ юртѣ стоитъ кадка съ водой, различныя посудыны съ рисомъ и другими съѣстными припасами, на стѣнѣ висятъ пузыри съ жиромъ, веревки и судокъ. Температура юртъ мало чѣмъ отличается зимой отъ температуры наружнаго воздуха, такъ что въ нихъ бываетъ до 15° мороза. Брылкинъ говоритъ, что онъ ночевалъ неоднократно въ айвскихъ юртахъ и удивляется, какъ переносятъ айны зимнюю стужу. Раздѣвшись совершенно до нага, айны свертываются на нарахъ въ комокъ и, прикрывшись только своей коротенькой одеждой изъ собачьей шкуры, спятъ всю ночь на пролетъ, при 18°—12° градусахъ мороза. Айны чрезвычайно грязны, а потому у нихъ масса паразитовъ. Какъ и большая часть дикарей, айны привыкли къ этимъ паразитамъ; розыскивая ихъ по временамъ у себя и у ближнихъ, бѣдятъ и шелкаютъ ихъ не безъ удовольствія, какъ орѣхи. Они весьма часто страдаютъ чесоткой, отъ каковой лѣчатся, натирая чесоточныя мѣста сокомъ травы черемицы. Средство, дѣйствительно, одно изъ наиболее полезныхъ для удаленія чесоточныхъ клещей, вслѣдствіе производимаго имъ воспаленія кожи.

Вслѣдствіе нечистоплотности, а также постояннаго дыма въ юртахъ и сильныхъ вѣтровъ, айны весьма подвержены глазнымъ болѣзнямъ.

Одежда айновъ довольно разнообразна и состоитъ главнымъ образомъ изъ короткихъ и просторныхъ халатовъ разныхъ сортовъ. Рубашку замѣняетъ, доходящій до колѣнъ халатъ изъ различныхъ матерій; сверхъ этого надѣвается еще другой халатъ, дѣлаемый изъ дуба двухъ деревъ. Женщины носятъ большой халатъ изъ кожи рыбъ, или изъ тюленьей шкуры. Въ холодное время надѣвается еще кофта или халатъ изъ шкуры оленей, а зимой изъ собачьей шкуры. Айны рѣдко носятъ штаны, у нихъ есть особенные чулки и сапоги, изъ тюленьей, собачьей или рыбьей шкуры. Въ теплое время голову ни чѣмъ не прикрываютъ, въ холодные же дни, а также во время сильнаго вѣтра голову обвертываютъ длиннымъ платкомъ на подобіе



Лѣтнее и зимнее помѣщеніе гилковъ.

чазмы или надѣваютъ шанку съ длинными наушниками. Въ дорогѣ носятъ башлыки изъ рисовой соломѣ или травы, а въ селахъ, во время грязи, деревянные башмаки. Айны подпоясываютъ свои халаты обыкновенно довольно низко ремненнымъ поясомъ, на которомъ висятъ одинъ или два ножа, кисеть для трута, кремь и огниво, иногда также деревянный футляръ для трубки и обѣденныхъ палочекъ и укрѣпленная рѣзбою вѣтвь оленьяго рога для распу- тыванія узловъ. У женщинъ халаты отличаются только нѣскольکو большей длиной; пояса ихъ обыкновенно украшены множествомъ мѣдныхъ бляхъ, а на одеждѣ нашиты металлическія пуговицы. На рукахъ онѣ носятъ браслеты, на пальцахъ по нѣскольکو колець и перстней изъ олова, мѣди, а иногда и серебра, а на груди—кожанное ожерелье и желѣзное украшеніе въ родѣ медали. Дѣтей айны любятъ украшать болѣе, чѣмъ себя. Наряжаютъ ихъ въ пестрые бумажные халатики со свѣтлыми пуговицами, на шею навѣшиваютъ по нѣскольکو нитокъ голубыхъ бусъ, на лобъ привязываютъ треугольникъ, вышитый бисеромъ, а къ поясу мѣдныя побрякушки, которыя во время ѣзды на нартахъ привязываютъ собакамъ. Вообще, айны весьма любятъ



Гилякская деревня Кукли-во.

украшения и узоры; борты рукавовъ, воротниковъ и подолъ ихъ платьевъ обыкновенно бываютъ украшены черными или синими полосами; украшения и узоры дѣлаются также на платкахъ, шапкахъ, рукавицахъ и вообще почти на всѣхъ айнскихъ издѣліяхъ. Всѣ эти издѣлія изготовляются исключительно женщинами, которыя постоянно заняты, то приготовленіемъ пищи (айны ѣдятъ отъ 4 до 8 разъ въ день) и раздачѣ ея семьѣ и собакамъ, то угощеніемъ, копченіемъ рыбы и приготовленіемъ рыбныхъ кожъ, то дѣланіемъ цыновокъ изъ травы, собираніемъ съѣдобныхъ травъ и корней. Пищу айновъ составляетъ рыба и рисъ. Изъ домашнихъ животныхъ у айновъ есть только собаки, которыхъ держатъ отчасти для пищи и охоты, а главное для ѣзды на нартахъ зимою.

Родственное съ айнами племя гиляковъ обитаетъ въ приморской области, въ низовьяхъ Амура, верстахъ въ 250 отъ устья вверхъ. Они весьма похожи на айновъ по внѣшнему виду, но очень храбры, чего нельзя сказать объ айнахъ. Умственные способности гиляковъ хорошо развиты; русскому языку, напримѣръ, они быстро научаются. Между ними есть ремесленники.



Типы гилляковъ Приморской области. — Гиллякская собака. Ловушка для соборлей
 Жилище гилляка послѣ пурги. Снасти и снаряды рыбной ловли.
 Обрядъ убіенія медвѣдя въ честь Великаго Духа.

Религіозныя вѣрованія ихъ состоятъ въ томъ, что они вѣрятъ въ духовъ добрыхъ и злыхъ; шаманство у нихъ сильно развито. Гиляки управляются старшими въ семьяхъ. Капитанъ-лейтенантъ Невельской, первымъ занявшимъ устье Амура, основавшимъ здѣсь русскую колонію и весьма близко соприкасавшимся съ гиляками, отзываясь о нихъ слѣдующимъ образомъ:

Гиляки не имѣли никакого понятія ни о правѣ, ни о старшинствѣ. Единственнымъ правомъ они считали ножъ и физическую силу. Надобно болѣе глубоко изучить ихъ жизнь и обычай, замѣнявшіе у нихъ законы, чтобы навести ихъ на необходимость имѣть въ селеніяхъ такого человека, къ которому мы могли бы обращаться съ приказаніями и который въ свою очередь могъ бы требовать отъ нихъ непрекословнаго исполненія. Привести къ такому убѣжденію инородцевъ имжисамурскаго края много помогло намъ знаніе ихъ обычаевъ.

Гиляки живутъ въ селеніяхъ которыя состоятъ изъ юртъ, въ родѣ большихъ сараевъ, тѣсно стѣнамъ которыхъ устроены широкія теплыя нары, нагрѣваемые идущими отъ очаговъ руба ми. Посреди юрты находится возвышеніе, на которомъ спятъ собаки. Въ очагахъ вмазаны котлы, въ которыхъ они готовятъ пищу и для себя и для собакъ. При каждой изъ такихъ юртъ по берегу рѣки устроены на возвышеніи, на столбахъ, небольшіе чуланы, служащіе для храненія запасовъ рыбы, ягодъ и проч. Около каждой юрты находится нѣсколько сложенныхъ въ козла жердей для сушки рыбы, изъ которой мясо они употребляютъ въ пищу, кости отдають собакамъ. Эта рыба, провяленная на солнцѣ, называется юколой и составляетъ самую главную необходимость для гиляка, все равно, какъ для русскаго крестьянина хлѣбъ и соль.



Деревня Тырахъ, военное поселеніе въ 12 верстахъ отъ Николаевска на Амурѣ.

Русскія поселенія въ низовьяхъ Амура весьма бѣдны и ничтожны. Въ то время, когда въ Николаевскѣ существовалъ портъ, онъ все-таки до извѣстной степени поддерживалъ эти поселенія и доставлялъ имъ средства къ существованію. Русскіе крестьяне, поселенные здѣсь административнымъ порядкомъ испытываютъ множество неудобствъ и лишеній, вслѣдствіе мѣстныхъ условій жизни и лишены всякой надежды на улучшеніе своего быта.

Съ перенесеніемъ порта во Владивостокъ значительно измѣнился и взглядъ на существовавшіе на Амурѣ въ Тырахъ и въ Маринскѣ укрѣпленія. Главная сила русскихъ, конечно, должна заключаться въ крейсерскомъ флотѣ въ Японскомъ морѣ, такъ какъ далекое путешествіе непріятельскихъ судовъ по Амуру, напр., до Хаборовска (900 верстъ отъ устья Амура), можетъ быть предпринято исключительно при условіи обезпеченія обратнаго возвращенія въ море. Дикое, но и непривѣтливое низовье Амура, крайне незначительно населенное, само по себѣ уже не можетъ привлечь непріятеля, такъ какъ одна лишь легкость доступа не можетъ служить побудительною причиною рисковать, хотя бы даже не большою канонерскою лодкою.

Н. Тарановъ.

