

# ОЧЕРКЪ ІХ.

## УССУРІЙСКІЙ КРАЙ.

агъ, орографія и орошение. — Флора, фауна и неиспаемыя богатства. — Тазы или орочи, какъ обorigены края. — Мѣстное китайское населеніе или маньчж. — Переселеніе изъ Кореи и отношенія съ ея правительствомъ. — Русское населеніе.



*Ты спала тяжкимъ сномъ, позабытая,  
Надъ тобой проносились вѣка,  
Не искала богатства сокрытаго  
Въ твоихъ недрахъ людская рука;  
Но пришелъ человекъ обездоленный,  
Не на радость пришелъ къ тебѣ онъ,  
И изъ шахтъ глубоко похороненный  
Раздался человѣческой стонъ.  
Годъ за годомъ здѣсь люди забытые  
Въ скалы крѣпкія ломаютъ стучать,  
Годъ за годомъ слезами облитые  
Все сильнѣе ихъ вопли звучать  
Ихъ уста призываютъ проклятія  
На тебя, моя родина—мать.  
Что тебѣ въ ледяныя объятія  
Суждено ихъ, какъ въ гробъ, принимать...  
И ложится свинцовою дулою  
На тебя эта непанисть ихъ,  
И глядишь ты, какъ прежде, уерюлою  
Изъ-подъ свѣжыхъ покрововъ твоихъ!*

А. ВПОВЪ.

одъ Уссурійскимъ краемъ подразумѣвается часть приморской области, лежащая къ югу отъ устья р. Уссури, между 42° и 48° сѣверной широты. Но это пространство, по природѣ и жителямъ, рѣзко дѣлится на двѣ части: на собственно Уссурійскій и Южно-Уссурійскій край. Первый заключаетъ бассейнъ Уссури отъ истока до устья, съ ея правыми притоками; второй—озеро Ханка его водную систему, долину р. Суйфуна и морское побережье отъ Кореи до залива св. Владимира.

Съ запада и юга Уссурійскій край примыкаетъ къ провинціямъ Манджуріи, Сяньсинской, Нингутинской, Хунчунской и, наконецъ, къ Корей. Эти сопредѣльные владѣнія вовсе не изслѣдованы въ научномъ отношеніи. Наши свѣдѣнія о нихъ ограничиваются показаніями инородцевъ при разспросахъ, путевыми замѣтками и не многими наблюденіями католическихъ миссіонеровъ: Жербиліона, Дю-Гальда, Де-ла-Брюньера и другихъ, посѣтившихъ эти страны въ теченіе послѣднихъ трехъ столѣтій. По этимъ свѣдѣніямъ, пространство, примыкающее къ Уссури и ея притокамъ Мурени и Нору, представляетъ луговую влажную степь, за исключеніемъ незначительнаго хребта, выходящаго на берегъ Уссури нѣсколько выше устья Нора. Эта страна, на западъ до водораздѣльнаго хребта долины Сунгари, вовсе не населена, если

не считать единичных поселений гольдовъ, разбросанныхъ по берегамъ рѣкъ отдѣльными хуторами. Въ иныхъ условіяхъ китайская территорія, сопредѣльная съ Южно-Уссурійскимъ краемъ. Здѣсь границу составляютъ отпрыски горы Сихота-Алина. За ними лежатъ густонаселенные округи городовъ: Нингута и Хунъ-Чуна. Первый—въ 200 верстахъ отъ границы, второй—почти на самомъ рубежѣ. Свѣдѣнія же о Корейскій еще скуднѣе.

Уссурійскій край находится на одной широтѣ съ южною Франціею и сѣвернымъ побережьемъ Чернаго моря, но климатъ этой восточной страны несравненно суровѣе. Это объясняется направлениемъ господствующихъ вѣтровъ, которые такъ постоянны, такъ правильно измѣняются по временамъ года, что ихъ не безъ основанія называютъ мусонами. Направление ихъ опредѣляется разностями нагрѣванія, съ одной стороны—моря, съ другой—высокихъ и безводныхъ пустынь средней Азіи, лѣтомъ чрезмѣрно раскаляемыхъ солнцемъ, зимою—сильно охлаждаемыхъ. Съ апрѣля по сентябрь преобладаютъ теплые и влажные юго-восточные вѣтры. Приносимые ими водяные пары осаждаются на хребтѣ Сихота-Алинь. Поэтому лѣто—самое дождливое время года, особенно же августъ мѣсяць. Въ остальное время господствуютъ сухіе и холодные сѣверо-западные вѣтры, такъ что зима здѣсь отличается ясными, по морознымъ днями. Подъ вліяніемъ такихъ условій годовая температура въ Уссурійскомъ краѣ значительно ниже, чѣмъ въ тѣхъ же широтахъ въ Европѣ.

Обиліе дождей лѣтомъ и незначительность водяныхъ осадковъ зимою имѣетъ то неблагоприятное послѣдствіе для края, что весенніе разливы почти незамѣтны, за то рѣки переполняются водою въ іюль и августъ на 4 и болѣе сажени выше нормальнаго уровня. Тогда сообщеніе прекращается, рѣки уносятъ сѣно и сжатый хлѣбъ и смываютъ пашни неосторожныхъ хозяевъ, увлекающихся легкостью запашки на луговыхъ низменныхъ мѣстахъ. Бывали случаи, что уничтожались водою цѣлыя селенія.

Рельефъ страны между Японскимъ моремъ и Уссури гористый и зависитъ отъ горной цѣпи Сихота-Алинь, тянущейся вдоль морского берега, отъ устья Амура на югъ до соединенія съ Чаньбошанскимъ хребтомъ, отдѣляющимъ Корею отъ Манджуріи. Сихота-Алинь не принадлежитъ къ высокимъ горамъ, возвышаясь надъ моремъ всего до 4,000 футовъ и только выдающіяся вершины достигаютъ 5,000 футъ. На всемъ протяженіи отъ устья Амура до залива Ольги ось хребта проходитъ въ недалекомъ разстояніи отъ морского берега, на югѣ же цѣпь эта круто поворачиваетъ на юго-западъ и даетъ мѣсто обширному заливу Петра Великаго. Отъ главной оси Сихота-Алинь отдѣляются вѣтви къ морю и къ Уссури. Восточные отпрыски коротки, круты и почти отвѣсно падаютъ въ море обрывами въ нѣсколько сотъ футовъ вышиною. Исключеніе составляютъ отрасли хребта на югѣ, гдѣ они значительно длиннѣе, а одинъ изъ нихъ, врѣзываясь далеко въ море, образуетъ полуостровъ графа Муравьева-Амурскаго, а другіе два окаймляютъ заливъ Петра Великаго. На западномъ склонѣ вѣтви Сихота-Алинь значительно длиннѣе и достигаютъ Уссури на разстояніи отъ 400 до 600 верстъ. Пониженіе горъ здѣсь гораздо постепеннѣе, очертанія ихъ мягче, такъ что въ большинствѣ случаевъ они даютъ странѣ болѣе холмистый, чѣмъ гористый характеръ. Изъ вѣтвей назовемъ Хыхцырь, который отдѣляется отъ хребта нѣсколько южнѣе императорской гавани и выходитъ къ самому устью Уссури, высокою вершиною того же имени. Между остальными отпрысками Сихота-Алинь необходимо указать на тотъ, который отдѣляетъ бассейны озера Ханка и р. Мурени и составляетъ нашу границу съ Китаемъ; эта вѣтвь значительно выше и круче другихъ.

Орошеніе Уссурійскаго края весьма обильно, благодаря тому, что влажные вѣтры осаждаютъ въ Сихота-Алинь много атмосферной влаги. Безчисленные ручьи, рѣчки и рѣки покрываютъ страну водою съ тѣю и сливаются въ главную артерію въ Уссури. Это названіе получаетъ рѣка послѣ слиянія рѣкъ Даубихэ и Улахэ, которыя получаютъ начало свое въ Сихота-Алинь тамъ, гдѣ хребетъ принялъ юго-западное направленіе. Долины этихъ рѣкъ, мѣстами достигая значительной широты, мѣстами суживаясь, представляютъ холмистыя

мѣстности, частью болотистыя, частью удобныя для земледѣлія. Обѣ рѣки имѣютъ совершенно горный характеръ, т. е. очень быстры, извилисты и обильны медами, перекатами и быстринами, этотъ характеръ сохраняется и по слияніи двухъ рѣкъ, такъ что Уссури дѣлается судоходною только отъ устья Сунгачи, доставляющей достаточно воды, чтобы увеличить глубину такъ что безпрепятственное плаваніе надо считать уже ниже впаденія р. Имы.

Съ правой стороны р. Уссури принимаетъ притоки: Има (Ниманъ), Бикинъ и Хоръ. Долины этихъ рѣкъ еще мало изслѣдованы. Между лѣвыми притоками Уссури замѣчательна р. Сунгача, составляющая истокъ обширнаго бассейна озера Ханка и вмѣстѣ съ тѣмъ нашу пограничную черту. Вслѣдствіе обилія воды и большого уклона, теченіе рѣки очень быстрое, почему она прорыла себѣ въ илистой почвѣ долины глубокое русло, съ отвѣсными берегами. Та же причина объясняетъ и чрезвычайно извилистое теченіе, а, именно, при разстояніи по прямой линіи между истокомъ и устьемъ Сунгачи въ 67 верстѣ, рѣка протекаетъ около 250 верстѣ. Глубина ея вездѣ одинакова—около 10 футовъ; берега отъ истока постепенно возвышаются съ 3 до 8 и болѣе футовъ. Эти послѣднія качества даютъ Сунгачѣ характеръ естественнаго глубокаго канала, по которому судоходство задерживается лишь извилинами рѣки. Но это препятствіе устранимо. Если потребуетъ усиленное судовое движеніе, — выпрямленіе русла, при мягкости грунта и быстромъ теченіи, не представляетъ особенныхъ затрудненій.

Подъ именемъ Ханка подразумѣваются собственно два озера, разобщенныя песчанымъ перешейкомъ, шириною въ нѣсколько десятковъ сажень и поросшимъ сосновымъ лѣсомъ. Сѣверная часть или Малый Ханка, незначительный водоемъ, питается окружающими его болотами и не имѣетъ никакого значенія; кромѣ того, онъ находится въ китайскихъ владѣніяхъ. Южная часть или собственно Ханка, представляетъ обширный резервуаръ, изобилующій притоками, съ очертаніемъ, близкимъ къ овалу, большая ось котораго 80, а меньшая — 60 верстѣ. Болотистыя равнины, прилегающія къ Ханка съ юга и сѣвера, а также пласты пла вдоль восточнаго берега составляютъ очевидно отложенія рѣкъ. Этотъ фактъ доказываетъ, что въ сравнительно недавнюю геологическую эпоху озеро не имѣло стока р. Уссури, уровень его былъ значительно выше, а потому и площадь несравненно больше, но вода озера нашла себѣ выходъ въ сосѣднюю рѣку и въ мягкомъ грунтѣ вырыла русло причудливой р. Сунгачи; уровень озера понизился; тогда обнажились болотистыя равнины, и площадь озера сократилась, принявъ настоящее свое очертаніе. Глубина Ханка замѣчательно равномерна, увеличиваясь очень постепенно вблизи береговъ. Она достигаетъ 4 сажень и остается одинаковою для всей средней части озера. Мы видѣли, что берега низменны, исключеніе составляетъ западный вслѣдствіе высокаго хребта вблизи.

Ханка питается весьма многими притоками, какъ-то: съ юга — Лефу и Мо, съ запада — Сіанхэ и Тура. Онѣ не судоходны и только орошаютъ долины, удобныя для заселенія.

Переходя къ рѣкамъ Южно-Уссурійскаго края, впадающимъ непосредственно въ Японское море, прежде всего упомянемъ самую значительную изъ нихъ р. Суйфунъ, такъ какъ бассейнъ ея примыкаетъ къ системѣ Ханка и отдѣляется отъ него водораздѣломъ столь незначительнаго возвышенія, что вовсе незамѣтенъ для проѣзжающихъ. Рѣка Суйфунъ беретъ начало въ Манчжуріи и, входя въ русскіе предѣлы, течетъ въ широкой, холмистой и сухой степи, богатой всѣми угодыями для сельскаго хозяйства. Въ среднемъ теченіи рѣка дѣлаетъ крутой поворотъ съ юго-восточнаго направленія въ южное и вступаетъ въ поперечную долину, пересекающую хребетъ Сихота-Алинь. Характеръ береговъ здѣсь рѣзко измѣняется; горы подступаютъ къ самому руслу и дѣлаются все круче, по мѣрѣ приближенія къ Медвѣжьимъ щекамъ; т. е. отвѣснымъ скаламъ, составляющимъ разрѣзъ главной оси горъ, но уже 20 верстѣ ниже природа вновь измѣняется: долина дѣлается шире, рѣка разбивается на много протоковъ, давая мѣсто обширнымъ наноснымъ островамъ. Глубина низовьевъ обезпечиваетъ судоходство на 60 верстѣ

отъ устья; но, къ сожалѣнію, на барѣ всего 4 фута воды, такъ что плаваніе возможно лишь для небольшихъ пароходовъ.

Другая болѣе значительная рѣка Сучанъ впадаетъ въ море въ заливѣ Америка. Обладая глубокимъ баромъ, она судоходна на 20 верстъ вверхъ по теченію. Долина ея, широкая и степная, даетъ всѣ условія для обширнаго развитія сельскаго хозяйства. Такими же качествами долины, но въ меньшемъ масштабѣ, обладаютъ и другія не судоходныя рѣки, какъ-то: Янчихе и Лючихеза, вливающіяся въ бухту Экспедиціи; рѣки Сидими, Монгугай и Амабира, текущія въ заливѣ Амурскій, и Мая, Цемухэ и Кангауза, впадающія въ заливѣ Уссурійскій.

Рѣчная система Южно-Уссурійскаго края богата отложеніями золотоносныхъ песковъ. Признаки этихъ богатствъ встрѣчаются во многихъ мѣстахъ, но изслѣдованія сосредоточились преимущественно на рѣкахъ, впадающихъ въ Японское море. Здѣсь разрабатывается уже нѣсколько площадей, но добыча драгоцѣннаго металла еще незначительна. Будущее промысла обѣщаетъ многое, такъ какъ по всей площади Уссурійскаго края мы въ правѣ предположить обиліе золотоносныхъ песковъ, руководствуясь часто находимыми отвалами промытыхъ породъ, остатками работъ давняго времени, какъ мы можемъ заключить по вѣковымъ деревьямъ, выросшимъ на этихъ отвалахъ.

Морской берегъ богатъ не менѣе драгоцѣннымъ другимъ ископаемымъ—каменнымъ углемъ. Пласты его найдены по всему побережью залива Петра Великаго. Большинство залежей недостаточно изслѣдованы, тѣ же изъ нихъ, которыя разрабатывались, а именно: въ бухтѣ Посѣта близъ поста Новгородскаго, на Амабирѣ и близъ устья Суйфуна,—выяснили весьма неблагоприятное условіе залеганія каменнаго угля, состоящее въ томъ, что позднѣйшими геологическими переворотами пласты изломаны и сдвинуты; кромѣ того, они уходятъ подъ дно моря и сильный притокъ воды мѣшаетъ работамъ.

Необходимо еще сказать о серебро-свинцовыхъ и желѣзныхъ рудахъ. Первые найдены на р. Ванцинѣ, впадающей въ море между бухтами св. Преображенія и св. Ольги, почти въ равномъ разстояніи отъ той и другой. Желѣзныя руды открыты вблизи мѣста бывшаго русскаго селенія Арзамасовскаго на р. Аввакумовкѣ, впадающей въ бухту св. Ольги.

Подъ вліяніемъ богатства орошенія и влажности атмосферы, растительность въ Уссурійскій край достигаетъ изумительнаго обилія и разнообразія формъ, не только высшихъ, но и низшихъ породъ. Характерно въ растительномъ царствѣ, что флора во всей странѣ весьма однородна и все различіе между Южно-Уссурійскимъ краемъ и долиною р. Усури, не смотря на разность въ широтѣ, заключается въ нѣсколькихъ чисто южныхъ видахъ, которыми первый превосходитъ послѣднюю. Нѣсколько отлично побережье Японскаго моря. Здѣсь суровыя вѣтры и охлаждающее вліяніе моря неблагоприятно вліяютъ на растительность не только въ количественномъ, но и въ качественномъ отношеніи, здѣсь вовсе нѣтъ нѣкоторыхъ южныхъ породъ, тѣ же, которыя встрѣчаются, развиваются плохо. Другая мѣстная особенность флоры—смѣшеніе породъ юга съ породами сѣвера. Виноградъ здѣсь растетъ непосредственно подлѣ ели. Еще болѣе рѣзкій примѣръ указалъ намъ Пржевальскій, который нашелъ «диморфантъ», пальмовидное растеніе тропической формы въ ближайшемъ сосѣдствѣ съ кедромъ. Это явленіе повторяется на всей площади Уссурійскаго края, хотя и рѣдко.

Изъ хвойныхъ лѣсныхъ породъ чаще встрѣчается кедръ, лиственница, пихта и ель, рѣже—сосна. На склонахъ горъ и равнинахъ растутъ ива, липа, кленъ, ясень, дубъ, осина, ольха, береза бѣлая и черная, вязъ, пробковое и орѣховое деревья, бѣлая акація, яблоня, груша и диморфантъ.

Къ этому списку лѣсныхъ породъ, встрѣчающихся на всей площади Уссурійскаго края, въ южной его части прибавляются еще: абрикосовое дерево, мелколистный кленъ, манджурская аралія, грабъ и древовидный можжевельникъ. При такомъ качественномъ разнообразіи лѣсныхъ породъ и количество лѣса въ Уссурійскомъ краѣ велико. Горы покрыты преимущественно

хвойными деревьями, съ примѣсно листовыхъ видовъ холодныхъ странъ, какъ береза, осина и другія; всѣ остальные породы распределяются по склонамъ и въ равнинахъ, въ мѣстахъ благоприятныхъ для произрастанія каждой разновидности.

Въ рощахъ на холмахъ и ихъ подошвахъ преобладаетъ дубъ, но онъ имѣетъ здѣсь особенную, отличающую его значенія, какъ предметъ торговой эксплуатаціи: онъ дѣлается дуплистымъ, какъ скоро толщина ствола достигаетъ 4—5 вершковъ. Исключеніе изъ этого представляютъ горы вдоль западнаго берега залива Петра Великаго, гдѣ дубъ, по своимъ качествамъ, даетъ превосходный строительный матеріалъ. Дуплистость объясняется быстрымъ ростомъ дерева на тучной почвѣ.

Кустарники Уссурійскаго края не представляютъ такого разнообразія и распространенія, какъ лѣса. Между разными видами мы встрѣчаемъ здѣсь много знакомыхъ по Амурской области и Сибири, какъ сибирскій горошекъ (сагадана), товолгу (врігаев), малину, шиповникъ, боярышникъ, бузину, барбарисъ, амурскую сирень, рододендръ, который покрываетъ весною горы своими розовыми цвѣтами, и другія. Больше же всего распространена кустарная ива, которая идетъ бордюромъ по берегамъ всѣхъ рѣкъ страны.

Виноградная лоза встрѣчается вездѣ на сухихъ мѣстахъ. Она—то стелется по землѣ, то обвиваетъ деревья и переходитъ съ одного на другое граціозными гирляндами; иногда, набрасываясь на одно дерево, душитъ его въ своихъ объятіяхъ и, отнимая свѣтъ и влагу, умерщвляетъ свою опору. Въ Южно-Уссурійскомъ краѣ лоза достигаетъ 2—3 вершковъ толщины у корня и производитъ сочные плоды, способные для культуры.

Въ трудно доступныхъ горныхъ ущельяхъ Южно-Уссурійскаго края встрѣчается жень-шенъ (*Rapax ginseng*). Онъ растетъ отдѣльными экземплярами, скрывая свой красный цвѣтокъ подъ належникомъ и травою, а потому трудно дается въ руки промышленника. За то одна удачная находка можетъ вознаградить за долгій трудъ и немовѣрные лишевія, потому что въ Небесной имперіи дикій жень-шенъ изъ Сихотъ-Алина цѣнится очень высоко. Китайцы разводятъ въ Южно-Уссурійскомъ краѣ дорогой корень въ плантаціяхъ, въ которыхъ искусственно воспроизводятся условія, требуемыя дико растущимъ жень-шеномъ. Только черезъ 3 года растеніе достигаетъ развитія корня въ объемѣ, требуемомъ покупателями.

Травянистая растительность всего Уссурійскаго края чрезвычайно разнообразна и достигаетъ громадныхъ размѣровъ. Замѣчательно смѣшеніе видовъ. вмѣстѣ, напримѣръ, съ кормовыми травами изъ породы злачныхъ, клеверомъ, полевымъ горошкомъ и др., растутъ тростники и осоки. Такое смѣшеніе объясняется обиліемъ влаги. Дождевая вода, задерживаемая корнями, даетъ почвѣ сырость, необходимую для произрастанія тростника. Задерживающее значеніе корней такъ значительно, что иногда даже на довольно крутыхъ склонахъ пѣшеходъ идетъ въ водѣ по щиколку. Переселенцы выжигаютъ осенью и весною окрестные степи, тогда солнце и вѣтеръ высушиваютъ почву, и на выжженныхъ мѣстахъ тростникъ исчезаетъ, давая мѣсто кормовымъ травамъ.

Высокая и густая трава составляетъ благоприятное условіе для развитія насѣкомыхъ и, дѣйствительно, разнообразіе и количество ихъ въ Уссурійскомъ краѣ невѣроятно. Пауты (родъ осы), комары и мелкая мошка, вдыхаемая животными и заползающая въ глаза и носъ, составляютъ истинный бичъ для человека и скота. Единственное практическое средство противъ докучливыхъ мелкихъ враговъ, это ежегодное выжиганіе травы въ возможно обширныхъ размѣрахъ. Огонь уничтожаетъ мириады яицъ и личинокъ, и число насѣкомыхъ сокращается тамъ, гдѣ въ теченіе нѣсколькихъ лѣтъ принималась эта благодѣтельная мѣра, равно необходимая и для улучшенія пастбищъ.

Животный міръ Уссурійскаго края, подобно растительному царству, совмѣщаетъ въ себѣ обитателей теплыхъ странъ и холоднаго сѣвера. Здѣсь тигръ бенгальской породы живетъ въ сосѣдствѣ съ соболемъ; здѣсь пятнистый олень-аксисъ, уроженецъ Остъ-Индіи и Зондскихъ

острововъ, пасется вмѣстѣ съ изубремъ, т. е. оленемъ холодныхъ странъ. Здѣсь сошелся бурый медвѣдь той разновидности, которая живетъ въ Камчаткѣ, со своимъ собратомъ изъ Тибета. Барсъ, дикая кошка, гималайская куница, переселились сюда изъ южно-азиатскихъ странъ. Всѣ эти звѣри живутъ въ Уссурийскомъ краѣ осѣдо и выводить своихъ дѣтенышей.

Перечисленными животными не исчерпывается списокъ представителей фауны. Назовемъ еще слѣдующихъ: изъ отряда хищниковъ — рысь охотится въ хвойныхъ глухихъ лѣсахъ Сихоты-Алиня; барсукъ роетъ свои норы въ рогахъ на луговыхъ равнинахъ; выдра водится во всѣхъ рѣкахъ, особенно же въ притокахъ озера Ханка; волки рыщутъ по всей странѣ; лисица огневка и сиводушка находятъ между пернатыми хорошую пищу, какъ въ горахъ, такъ и въ степяхъ; ското-видная собака предпочитаетъ сосѣдство мелкой воды, преимущественно питается рыбой. Изъ отряда грызуновъ, летяга и бѣлка кочуютъ по хвойнымъ лѣсамъ и ведутъ за собою соболя, главнаго своего истребителя; заяцъ бѣлякъ водится только въ долинѣ р. Усури, южнѣе встрѣчается манджурскій его сородичъ.

Изъ толстокожихъ встрѣчаемъ только кабана, который въ большемъ количествѣ населяетъ лѣса Уссурийскаго края.

Жвачныхъ животныхъ большое обиліе, но по числу видовъ, а по многочисленности особей. На вершинахъ хребта, въ скалахъ водится горный баранъ (антилопа). Въ горныхъ лѣсахъ попадается кабарга, но довольно рѣдко. Самое цѣнное животное изъ этого отряда — олень настоящей, иначе изубрь; молодые его рога, еще наполненные кровеносными сосудами, подъ названіемъ «пантовъ», составляютъ весьма цѣнный предметъ вывоза въ Небесную имперію. Китайцы приписываютъ такимъ рогамъ удивительную цѣлебную силу и даютъ за шару «пантовъ» отъ 80 до 150 и болѣе серебряныхъ рублей. Впрочемъ, еще дороже цѣнятся молодые рога пятистаго оленя, о которомъ сказано выше. Дикая коза (козуля) преобладаетъ по числу своему надъ всѣми жвачными и кочуетъ по всему Уссурийскому краю, лѣтомъ — въ горахъ, зимою — въ степи, увлекая въ такія же странствованія и тигра, который преимущественно питается козою.

Птицы даютъ намъ новое доказательство смѣшенія въ Уссурийскомъ краѣ фауны сѣвера и юга. По наблюденіямъ, напримѣръ, Пржевальскаго японскій ибисъ прилетаетъ на берега Ханка въ средній мартъ и застаетъ здѣсь бѣлую сову, которая перемѣщается сюда изъ полярныхъ странъ только на зиму. Цѣлый мѣсяць живутъ эти птицы въ сосѣдствѣ, въ ожиданіи первыхъ теплыхъ дней, невыносимыхъ для совы и желанныхъ для ибиса, который ждалъ ихъ для постройки своего гнѣзда. Въ числѣ разнообразныхъ утокъ, встрѣчающихся въ Сибири, здѣсь выводятъ птенцовъ два вида этой породы птицъ, родина которыхъ — жаркая Индія. Впрочемъ, пернатые гости дѣлаютъ различіе между Южно-Уссурийскимъ краемъ и болѣе сѣверною долиною Усури. Японскіе ибисы и спигири, равно и упомянутыя индійскія утки, находятъ на берегахъ Ханка сѣверный предѣлъ своихъ странствованій, но журавли японской и китайской породы летятъ далѣе.

Перелетъ птицъ достигаетъ громадныхъ размѣровъ, особенно же черезъ озеро Ханка и Сунчачу. Пржевальскій специально изслѣдовалъ это явленіе и составилъ списокъ 76 видовъ птицъ, перелетающихъ на сѣверъ; всѣхъ же, встрѣчающихся въ Уссурийскомъ краѣ, насчитываетъ 224 вида. Главную массу составляютъ фазаны, утки, гуси, лебеди, аисты и журавли. Ихъ постоянные спутники и враги — орлы, ястреба, коршуны, совы и др. хищники — распространены повсюду. Лѣса оглашаются голосами разнородныхъ пташекъ, какъ-то: соловья, красношейки, скворца, удода и другихъ. По степямъ расхаживаетъ дрофа и живутъ бекасы.

Таковы естественныя условія въ краѣ, въ которыхъ пришлось жить человѣку. Находясь въ сторонѣ отъ вліянія историческихъ націй, вдали отъ путей сообщенія этихъ народовъ, аборигены Уссурийскаго края остановились на весьма низкой степени развитія. Здѣсь издавна обитаютъ два племени, гольды, о которыхъ говорено уже въ одномъ изъ предыдущихъ очер-



Набаронские голды.

ковъ и тазы или орочи. Если первое племя во многихъ своихъ бытовыхъ особенностяхъ, подчинилось влиянію манджуровъ, то второе большею частью осталось внѣ этого воздѣйствія, ведетъ жизнь совершенно самобытно, и только часть ихъ, живущая въ долинахъ, въ сосѣдствѣ съ китайцами, нѣсколько измѣнила свои племенные обычаи.

Тазы обитаютъ по обѣ стороны Сихотъ-Алива, но на западъ они не спускаются съ предгорій, такъ что на притокахъ р. Уссури ихъ жилища встрѣчаются весьма рѣдко; на западномъ берегу залива Петра Великаго они живутъ не только въ горахъ, но и въ долинахъ, сѣверный же предѣлъ распространенія этого племени неизвѣстенъ. До сихъ поръ происхожденіе, языкъ и антропологическія особенности племени тазовъ не изслѣдованы научнымъ образомъ, такъ что наши свѣдѣнія ограничиваются только внѣшнею обстановкою ихъ жизни и даже въ этомъ отношеніи весьма скудны.

Тазы—племя бродячее, питается охотою. Поэтому оно разсѣяно отдѣльными семьями въ лѣсной глуши, выходя на рѣки и берегъ моря для рыбной ловли только въ опредѣленные лѣтніе мѣсяцы, когда въ рѣки входитъ въ несмѣтномъ числѣ кэта (родъ семги) для метанія икры. Жилище тазовъ приспособлено къ такому бродячему образу жизни. Это—шалашъ, состоящій изъ конуса связанныхъ вверху жердей, покрытыхъ древесною корою; на вершинѣ оставляется отверстіе для выхода дыма отъ костра, вѣчно горящаго среди юрты. Убогая домашняя утварь готовится изъ дерева и бересты, металлическія вещи ограничиваются ножомъ, таганомъ и копьями. Эти желѣзные издѣлія они получаютъ отъ китайцевъ взаменъ пушнины. Одежда шьется изъ звѣриныхъ кожъ и въ рѣдкихъ случаяхъ видны бумажныя китайскія ткани. О религіи тазовъ не имѣется никакого опредѣленнаго понятія.

Все сказанное относится къ тазамъ, живущимъ въ лѣсахъ и горныхъ труппахъ. Нѣсколько иначе устроились ихъ сородичи въ долинахъ. Они заимствовали отъ китайцевъ устройство жилищъ и строятъ фанзы, хотя въ значительно меньшемъ размѣрѣ и не такъ тщательно. Отъ тѣхъ же сосѣдей они переняли покрой и ткани для одежды, отъ нихъ же выучились употребленію проса, овощей, спиртныхъ напитковъ, табака и даже огнестрѣльнаго оружія. Всѣ эти продукты доставляются имъ китайцами въ кредитъ, за что тазы обязаны отдавать свою добычу на охотѣ, т. е., пушнину и панты. Цѣны на эти продукты устанавливаются кредиторами въ свою пользу, отсюда происходятъ неоплатные долги тазовъ и полная ихъ кабала.

Съ осени всѣ мужчины отправляются на охоту въ горы, женщины дѣти и старики остаются въ фанзѣ и питаются тѣми продуктами, которые даютъ имъ китайцы. Лѣтомъ тазы перекочевываютъ всею семьей къ рѣкамъ для рыбной ловли и помѣщаются здѣсь во временныхъ шалашахъ.

Всѣ домашнія работы исполняются женщинами. Онѣ весьма искусно красятъ кожи въ разныя цвѣта и, вырѣзывая изъ нихъ ремешки, нашиваютъ прихотливые узоры на кисетахъ и воротѣ своихъ одеждъ. Иногда эти ремешки замѣняются шелковою тесьмою или бумажною матеріею. Женщины любятъ носить серебряныя браслеты и кольца, серги-же носятъ не только въ ушахъ, но и продѣваютъ ихъ въ правую ноздрю. Зависимость отъ кредиторовъ и долгое отсутствіе мужчинъ зимою вынуждаютъ дочерей и женъ тазовъ благосклонно принимать ухаживанія китайцевъ и даже поступать къ нимъ въ наложницы. Не смотря на то, что женщинъ тазовъ нельзя назвать красивыми, китайцы ищутъ сожительства съ ними, чтобы возмѣстить отсутствіе семьи, которую они вынуждены оставлять на родинѣ въ силу суровыхъ законовъ Небесной имперіи. Подъ влияніемъ такого тѣснаго сближенія съ китайцами и материальной зависимости отъ нихъ, племенные особенности тазовъ, живущихъ въ долинахъ, все болѣе измѣняются, все болѣе подчиняются китайскому влиянію.

По присоединеніи къ Россіи Уссурийскаго края, русскіе застали здѣсь много китайцевъ и манджуръ, живущихъ совершенно осѣдло въ хутрахъ, разбросанныхъ отдѣльными фанзами во всѣхъ долинахъ. Впрочемъ, манджуровъ здѣсь такъ немного, что они совершенно исче-



заютъ въ китайскомъ большинствѣ, по этому, говоря о манзахъ, какъ называютъ въ Уссурійскомъ краѣ уроженцевъ сосѣдней имперіи, мы въ правѣ подразумѣвать однихъ китайцевъ.

Остатки древнихъ городовъ въ Южно-Уссурійскомъ краѣ, съ несомнѣнными признаками китайской культуры, указываютъ, что нѣкогда эта страна составляла населенную провинцію Небесной имперіи. Профессоръ Васильевъ доказалъ по китайскимъ источникамъ, архимандритъ Корен и озеромъ Ханка находилось нѣкогда цвѣтущее княжество, которое Васильевъ называетъ «Воцзи». Китайскія лѣтописи указываютъ, что княжество существовало до 1615 года, когда манжуры ворвались съ большимъ войскомъ увели значительную часть жителей въ свою родину, а остальныхъ—вырѣзали. Но страна недолго оставалась совершенно опустѣвшею, дямъ, уцѣлѣвшимъ отъ общаго избіенія, вскорѣ присоединились китайцы, которыхъ нужда и надежда на скорое обогащеніе, привлекли къ трудному и опасному промыслу дорогого корня.

За ними послѣдовали лица, бѣжавшія отъ уголовного преслѣдованія, надѣясь найти безопасность въ странѣ, которая не составляла самостоятельнаго административнаго округа и подчинялась только номинально надзору Нингутинскаго губернатора. Лѣса, богатые пушшиною и «пантами», море, изобилующее рыбою, моллюсками и водорослями, которыя служатъ не только пищею, но и выгодно сбываются на китайскомъ рынкѣ, наконецъ, золотыя россыпи,—всѣ эти богатства обезпечивали матеріальный бытъ промышленниковъ. Но для продовольствія требовался хлѣбъ—и по всему краю рассыпались земледѣльческіе хутора.

Китайцы жили въ довольствѣ среди своихъ семействъ, и Уссурійскій край былъ для многихъ изъ нихъ обѣтованною странюю. Съ присоединеніемъ Уссурійскаго края къ Россіи, въ 1861 году, условія быстро измѣнились. Немедленно, по заключеніи договоровъ, китайское правительство приказало губернаторамъ Сянь-Сина и Нингуты запретить пребываніе китайцевъ и манжурокъ въ уступленномъ краѣ, подъ страхомъ вѣчнаго изгнанія, вновь же не пускать женщинъ черезъ границу. При общеизвѣстной любви китайцевъ къ родинѣ, не удивительно, что всѣ семейные манзы, за исключеніемъ немногихъ, проживающихъ вдали отъ границы на берегу моря, возвратились въ отечество, и осѣдлое населеніе уступленнаго Россіи края обратилось въ сборище лицъ или рассчитывающихъ на скорое обогащеніе или оставшихся изъ боязни жестокаго наказанія за прежнія преступленія или, наконецъ, бездомныхъ бродягъ.

При такихъ условіяхъ манзы недружелюбно встрѣтили русскихъ, не смотря на то, что и до настоящаго времени они не чувствуютъ какихъ-либо стѣсненій въ занятіяхъ и промыслахъ. Мало того, съ основаніемъ порта во Владивостокѣ, вывозъ моремъ всѣхъ мѣстныхъ



Китайскій манзь-торговецъ.

произведений въ Китаѣ возросъ очень значительно, сравнительно съ прежнею сухопутною доставкой, почему и промыслы увеличились до не бывалыхъ раньше размѣровъ. Съ другой стороны, подчиненіе русскимъ вовсе не отразилось на бытѣ манзъ: всѣ особенности ихъ частной и общественной жизни сохранены до настоящаго времени въ полной неприкосновенности. Каждый манза распахиваетъ землю, строитъ фанзы, устраиваетъ ловушки на звѣря и пр. въ каждомъ мѣстѣ, не спрашивая на то разрѣшенія. По своему произволу хозяева извѣстной мѣстности группируются въ сельскія общества, выбираютъ старшину, подъ его предсѣдательствомъ рѣшаютъ на сходахъ свои общественныя дѣла, творятъ судъ и расправу надъ провинившимися членами. Это ведетъ иногда къ злоупотребленіямъ. Такъ, бывали примѣры, что общественные сходы осуждали убійцу на смертную казнь и немедленно приводили ее въ исполненіе.

Это ненормальное явленіе объясняется полною невозможностью для администраціи края подчинить манзъ своему контролю, влѣдствіе слѣдующихъ двухъ причинъ. Ангунскій и Тянь-дзинскій договоры установили право китайскихъ подданныхъ проживать на русской территории, но не опредѣлили въ точности обязанности ихъ въ отношеніи къ русскимъ властямъ, провинившіеся же судятся, по постановленіямъ договоровъ, по законамъ своей родины и передаются отечественнымъ пограничнымъ властямъ, влѣдствіе сего манзы не признаютъ

русскихъ установленій, рассчитывая на безнаказанность, а въ крайнемъ случаѣ на чародѣйственную силу приношенія китайскимъ чиновникамъ. Помянутые договоры устанавливаютъ паспорта для пребывающихъ въ сосѣдней имперіи, но эта мѣра не достигаетъ цѣли, потому что въ Уссурийскомъ краѣ граница идетъ частью горными и лѣсными тропками, частью по не населенной равнинѣ обильными тропинками, почему надзоръ весьма ограниченной кардонной стражи не можетъ открывать безпаспортныхъ; съ



Хабаровка (нынѣ г. Хабаровскъ) съ Амура.

другой стороны, надзоръ за манзами внутри страны недостаточенъ, влѣдствіе малочисленности лицъ администраціи и русскихъ поселеній.

Въ силу такихъ обстоятельствъ, китайцы вовсе не берутъ паспортовъ, отправляясь въ Южно-Уссурийскій край. Большою помѣхою служитъ также ежегодный наплывъ рабочихъ, которые приходятъ изъ Китая весною на морской, пушной и другіе промысла, а также для полевыхъ работъ; они расходятся по всему краю въ числѣ многихъ тысячъ, частью остаются на зиму, частью же возвращаются осенью на родину. Подчинить ихъ контролю невозможно, но изложеннымъ выше причинамъ, запретить же имъ приходъ—значило бы нанести жестокий ударъ производительности края и нашей отпускной торговлѣ. Всѣ эти причины привели къ тому, что администрація не только не можетъ установить надзора надъ манзами, но даже не имѣетъ точныхъ свѣдѣній ни объ ихъ числѣ, ни о распредѣленіи въ краѣ хуторовъ и сельскихъ общинъ, ни объ ихъ дѣйствіяхъ. Для устраненія ненормальныхъ явленій правительствомъ приняты весною 1880 года двѣ серьезныя мѣры: во-первыхъ, сосредоточеніе въ Хабаровскѣ гражданскаго управленія въ рукахъ военнаго губернатора, не отвлекаемаго дѣлами флота; во-вторыхъ, организація земской полиціи въ Южно-Уссурийскомъ краѣ, гдѣ преимущественно сосредоточиваются манзовскія поселенія. Этимъ учрежденіямъ предстоитъ сложная



Нахичеван (панорама г. Нахичеванскій).

работа, прежде чѣмъ вопросъ о манзахъ разрѣшится вполнѣ удовлетворительно, не отнявъ отъ края необходимую рабочую силу.

Этимъ властямъ необходимо уничтожить еще и другое зло, какъ послѣдствіе того же манзовскаго вопроса, т. е. «хунхузозъ» или китайцевъ—грабителей, которые нападаютъ на поселенія русскихъ, корейцевъ и отчасти манзовскія, на одинокихъ путниковъ и охотниковъ. Всего болѣе страдаютъ отъ нихъ европейцы и корейцы, къ которымъ китайцы чувствуютъ непримиримую ненависть. Вмѣстѣ съ рабочими приходятъ изъ Китая бездомные бродяги, которые на родинѣ жили запрещеннымъ промысломъ, тайною разработкою золотыхъ приисковъ; ихъ привлекаетъ слава объ изобиліи въ Южно-Уссурійскомъ краѣ этого металла. При неудачѣ промывки, вооруженные хищники, неспособные къ другому, болѣе постоянному труду, обращаются въ грабителей. Число ихъ растетъ вслѣдствіе наплыва рабочихъ, не имѣющихъ занятій или же оставшихся безъ заработка, вслѣдствіе неудачныхъ промысловъ. Въ тѣ же шайки вступаютъ и проигравшіеся въ карты, а такихъ много, не только между рабочими, но и хозяевами хуторовъ, потому что китайцы страстные игроки и нерѣдко проигрываютъ все свое состояніе; игорные же дома содержатся въ фанзахъ и распространены по всему краю. Эти банды составляютъ обычное явленіе въ Уссурійскомъ краѣ, временами же грабежи принимали размѣры, требовавшіе серьезныхъ военныхъ мѣръ для водворенія порядка. Такъ въ 1868 году необходимо было вызвать подкрѣпленія изъ Николаевска и Хабаровска и преслѣдовать отрядами шайки въ нѣсколько сотъ человѣкъ, отличившихся убійствомъ нѣсколькихъ русскихъ крестьянъ и сожженіемъ двухъ деревень Никольской и Шкотовой.

Возможность существованія такихъ «хунхузозъ» объясняется поддержкою, оказываемою имъ манзами, частью вслѣдствіе кровнаго родства и общей ненависти къ русскимъ, частью изъ страха, такъ какъ эти грабители жестоко мстятъ домохозяину, не исполнившему ихъ требованій.

Манзы придерживаются на чужбинѣ обычаевъ, образа жизни и хозяйства родины съ педантичною точностью. Не смотря на холодныя зимы въ Уссурійскомъ краѣ, они строятъ тѣ же легкія фанзы съ огромными окнами, заклеенными тонкою бумагою, какъ это дѣлали на родинѣ въ южныхъ провинціяхъ Китая. Въ видѣ уступки климату въ одеждѣ, они подбиваютъ ее ватою и, надѣвая наушники въ формѣ чахловъ, разукрашенныхъ разными узорами. Но даже и эти особенности они заимствовали отъ своихъ сородичей, проживающихъ въ Манджуріи и Монголіи. Ихъ жилища и образъ жизни—точный сколокъ съ китайскимъ.

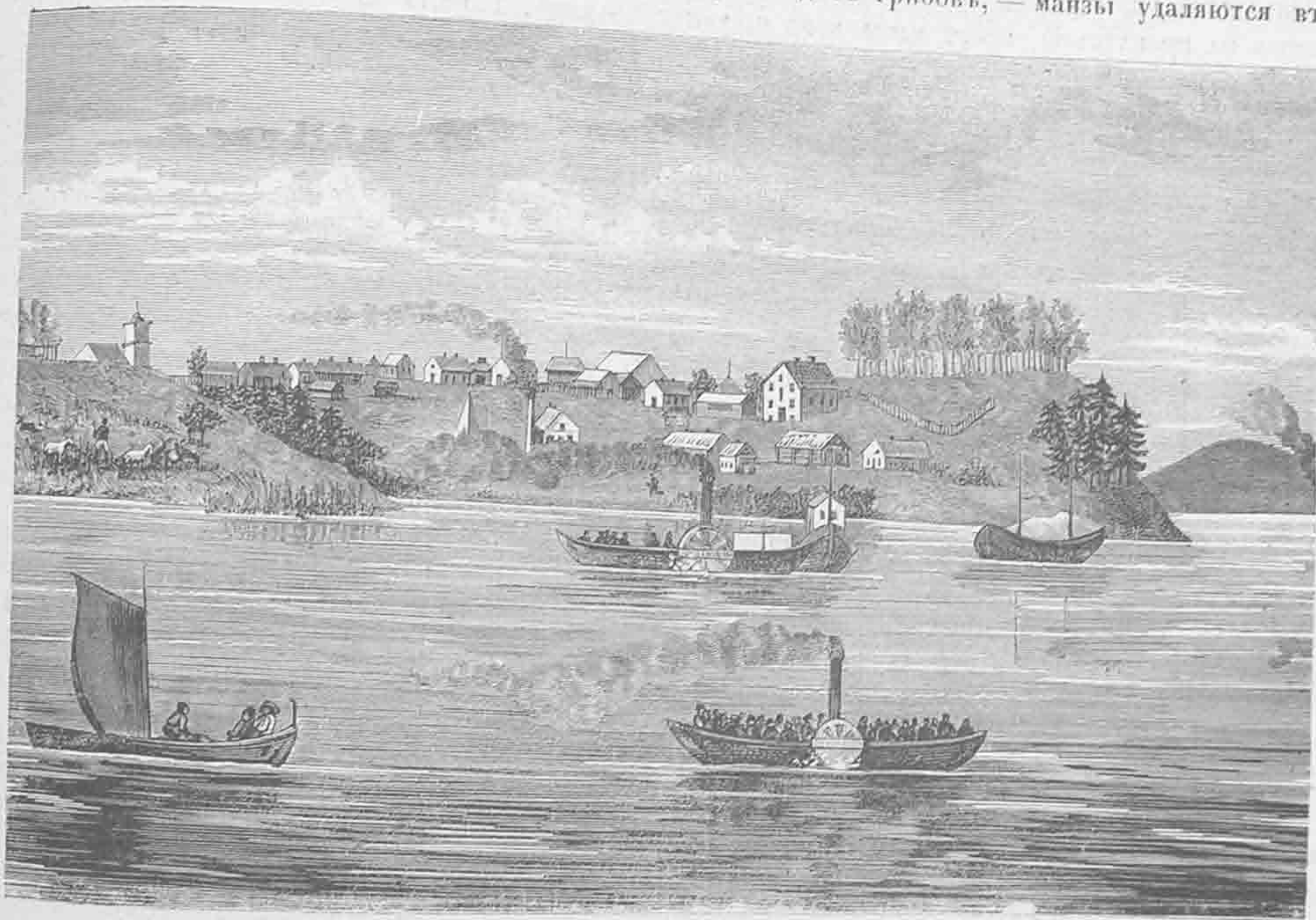
Что же касается промышленности, то по важности для края, первое мѣсто занимаетъ земледѣліе манзъ. Они сѣютъ просо, ячмень, пшеницу, бобы, фасоль, разныя овощи, коноплю кунжутъ (масляническое растеніе). Способъ воздѣлыванія земли такой же тщательный, какъ и въ малоземельномъ Китаѣ. Плодо-перемѣнная система, старательное удобреніе и постоянное выкапываніе сорныхъ травъ, даютъ возможность манзамъ ограничиваться не большимъ участкомъ земли, снимая ежегодно обильную жатву безъ истощенія почвы. Получаемые продукты идутъ на продовольствіе самихъ манзъ и рабочихъ на другихъ промыслахъ, кромѣ того, они продаютъ избытокъ и городскому населенію.

Скотоводство, въ смыслѣ разведенія скота на убой, ограничивается свиньями. Рогатый скотъ и лошади служатъ рабочею силою, но не употребляются въ пищу, вслѣдствіе религіозныхъ предразсудковъ и потому эти породы держатся въ весьма ограниченномъ числѣ.

Наиболѣе цѣнный продуктъ края составляетъ жень-шенъ. Онъ находится въ дикомъ состояніи и разводится въ плантаціяхъ. Первый имѣетъ громадную цѣнность. Пржевальскій, на примѣръ, опредѣляетъ стоимость дикаго корня до 2,000 р. за фунтъ, тогда какъ культурный жень-шенъ продается отъ 40 до 50 руб. Надежда на быстрое обогащеніе побуждаетъ многихъ голодающихъ сыновъ Небесной имперіи идти въ горныя тущобы Сихотъ-Алиня, гдѣ это растеніе прячется отъ человѣка въ расщелинахъ скалъ, подъ камнями и колодами. Много

отважныхъ искателей чудодѣйственнаго корня гибнетъ въ неравной борьбѣ съ тигромъ, голодомъ и изнеможеніемъ, но, вмѣсто павшихъ, являюся новыя силы, хотя очень немногіе могутъ похвалиться успѣхомъ. Уходъ за культурою жень-шеня на плантаціяхъ требуетъ много рабочихъ, такъ какъ уходъ за растеніемъ очень сложенъ. Плантаціи встрѣчаются только въ Южно-Уссурійскомъ краѣ, сѣверный предѣлъ ихъ распространенія—верховье р. Даубихэ.

На гниющихъ стволахъ дуба манзы собираютъ грибы, составляющіе лакомое блюдо въ Китаѣ. Для этого промысла хозяинъ со своими рабочими рубитъ дубовыя роши и на слѣдующій годъ уже появляются на деревьяхъ грибы. Онъ строитъ отдѣльную фанзу съ особо устроенными очагами, на которыхъ сушить собираемое растеніе и, уложивъ въ мѣшки, увозитъ грибы за-границу. Поваленное дерево годится для этого промысла въ теченіе нѣсколькихъ лѣтъ, когда же дубъ сгниетъ на столько, что уже не производитъ грибовъ, — манзы удаляются въ



Прежній видъ г. Хабаровска (Хабаровки), какъ стаѣнн.

ближайшую дубовую рошу, гдѣ вновь устраиваются. Не смотря на то, что дубъ въ Уссурійскомъ краѣ въ раннемъ возрастѣ дѣлается дуплистымъ, въ этомъ промыслѣ нельзя не признать варварскаго хищничества, и онъ запрещенъ русскими властями, но продолжается въ разныхъ захолустьяхъ, благодаря невозможности дѣйствительнаго надзора за манзами. Путешественнику въ Южно-Уссурійскомъ краѣ приходится нерѣдко встрѣчаться съ грустною картиною сваленнаго и гниющаго лѣса. Сѣверная граница этого варварскаго промысла, а также степень его распространенія, количество производства и число занимающихся имъ, не могутъ быть опредѣлены именно по самому характеру промысла.

Морскіе промыслы привлекаютъ ежегодно нѣсколько тысячъ рабочихъ китайцевъ, которые нанимаются на лѣто у манзь-хозяевъ. Полученные продукты манзы отиравляютъ въ Китай или же продаютъ во Владивостокъ купцамъ, ведущимъ торговлю съ Небесною имперіею.

Манзы занимаются также въ большихъ размѣрахъ охотою и пушнымъ промысломъ. Огне-

стрѣльнаго оружія они почти не употребляютъ, предпочитая на не большихъ звѣрей, какъ соболь и бѣлка, ставить ловушки и капканы, для ловли же крупныхъ обитателей лѣса — устраивать особаго рода ямы. Послѣдній способъ требуетъ много труда и ведетъ къ уничтоженію большого количества лѣса. Олени и козы перекочевываютъ весною въ горы, осенью же — на равнины, и передвиженіе это происходитъ по долинамъ, хорошо извѣстнымъ охотникамъ. Поперекъ такого пути, часто во всю ширину долины, устраивается препятствіе для звѣрей, нагроможденіемъ деревьевъ въ видѣ вала или изгороди, въ которой оставляется нѣсколько проходовъ. Въ этихъ послѣднихъ вырываются глубокія ямы съ отвѣсными стѣнами, выложенными кольями и жердями. Ямы покрываются сверху легкими шестами, вѣтвями, травой и мхомъ, чтобы западно сдѣлать незамѣтною; по обѣмъ же стороны завала, передъ оставленнымъ проходомъ, укрѣпляется на кольяхъ по жерди, на 1 или 1½ аршина отъ земли. Звѣрь, натыкаясь на препятствіе, идетъ вдоль него и, увидя проходъ, дѣлаетъ прыжокъ черезъ жердь на легкой покровъ западни — и, конечно, проваливается. Охотникъ обходитъ ямы и убиваетъ животныхъ, которымъ нѣтъ выхода изъ такой западни.

Такими завалами загорожено большинство долинъ Сихотъ Алина и его вѣтвей, что составляетъ серьезную опасность для звѣринаго промысла въ будущемъ. Уже теперь замѣтна въ нѣкоторыхъ мѣстностяхъ Южно-Уссурійскаго края убыль оленей и козъ, составляющихъ важное подспорье въ продовольствіи жителей. Эта убыль будетъ значительно увеличиваться съ каждымъ годомъ, потому что, при существующемъ способѣ, вылавливается одновременно почти все количество этихъ животныхъ въ данной долине. Кромѣ того, даже пойманная добыча не идетъ въ пользу, которой можно бы ожидать, по слѣдующимъ причинамъ. Одинъ, напримѣръ, хозяинъ имѣетъ загороди протяженіемъ въ нѣсколько верстъ; работники его обходятъ ямы такъ рѣдко, что часто застаютъ пойманныхъ животныхъ околовшими уже, такъ что мясо ихъ совершенно пропадаетъ непроизводительно, или же они находятъ добычу растерзанною хищниками, или, наконецъ, одновременно попадаетъ въ ямы столько жертвъ, что, отдѣливъ нѣсколько головъ для собственнаго пропитанія, промышленники, снявъ кожу, выбрасываютъ остальные туши, такъ какъ они вовсе не знаютъ способовъ приготовленія мяса въ прокъ. Этотъ способъ охоты вреденъ и для лѣсовъ, которые въ большомъ количествѣ истребляются для поддержанія заваловъ. Такой хищническій промыселъ запрещенъ и, конечно, будетъ уничтоженъ, какъ скоро установится правильный надзоръ за манзами.

Золотоносные пески Южно-Уссурійскаго края привлекаютъ «хунхузовъ». Не смотря на запрещеніе такого промысла, они промышленно въ отдаленныхъ мѣстахъ, или же на площадяхъ, отведенныхъ правоспособнымъ промышленникамъ, употребляя перѣдко силу для удаленія русскихъ сторожей и рабочихъ. Эти насилія сопровождаются даже убійствами. При появленіи войскъ или сильной русской артели рабочихъ, хищники разбѣгаются, чтобы вновь заняться запрещенною работою по удаленіи русскихъ. Способъ промывки совершенно первобытный; она производится на ручныхъ вашгиртахъ, пески подносятъ на рукахъ; манзы не ведутъ правильныхъ обнаженій золотоноснаго пласта: каждый изъ рабочихъ копаетъ яму по своему произволу и отваливаетъ промытые пески, гдѣ ему удобно. Вслѣдствіе такого способа промывки, весьма губительной для промысла, площадь, гдѣ хозяйничали хунхузы, дѣлается невыгодною для правильныхъ работъ, потому что отвалы ихъ покрываютъ залежи золотого песку. Такой приискъ оставляется русскими, не смотря на то, что въ немъ есть металлъ, не только въ почвѣ, но и въ самыхъ промытыхъ пескахъ.

Всѣ указанные промыслы привлекаютъ нѣсколько тысячъ манзъ; кромѣ того, всѣ работы въ городахъ, какъ-то: постройки, приготовленіе кирпича, рубка дровъ и пр. исполняются тѣми же китайцами. Эти люди составляютъ кочующее населеніе, которое сгущается тамъ, гдѣ больше требованія на нихъ, зимою же, по прекращеніи работъ по многимъ отраслямъ, большая часть ихъ возвращается на родину, чтобы по первому требованію весною вернуться въ наши предѣлы.

Мелочная торговля Уссурійскаго края въ рукахъ манзъ. Есть правда нѣсколько русскихъ купцовъ, ведущихъ торговлю въ главныхъ селеніяхъ края, но китайцы конкурируютъ съ ними весьма успѣшно; во всемъ же остальномъ районѣ края они монополисты. Базаръ Владивостока и снабженіе его съѣстными припасами также въ полномъ распоряженіи манзъ. Крупные обороты и вся отпускная торговля до сихъ поръ въ рукахъ русскихъ и нѣсколькихъ иностранныхъ фирмъ во Владивостокѣ и Хабаровскѣ, но и здѣсь начинается появляться конкуренція манзъ въ мелочномъ торгѣ объясняется ихъ природными способностями и изворотливостью, главнымъ же образомъ—взаимною поддержкою и стачками противъ общаго ихъ врага—европейца. Кроме того, китаецъ довольствуется малымъ барышнемъ, предпочитая часто оборачивать свой капиталъ; наши же купцы не могутъ держаться этой системы уже потому, что, получая товары преимущественно изъ Москвы, Одессы и Европы, должны разсчитывая на годовой оборотъ капитала. Если же принять въ соображеніе, что китаецъ довольствуется болѣе скромною обстановкою, чѣмъ купцы изъ европейцевъ, то станетъ очевидно, почему первые продаютъ свой товаръ дешевле и тѣмъ устраняютъ конкуренцію.

Резюмируя сказанное о манзахъ, мы придемъ къ выводу, что они въ настоящее время, при малочисленности русскаго населенія, составляютъ единственную рабочую силу для эксплуатаціи естественныхъ богатствъ страны, но вмѣстѣ съ тѣмъ представляютъ и вредный элементъ, по своей враждебности къ русскимъ и европейцамъ и тѣмъ, что, вмѣстѣ съ рабочими, привлекаютъ хищниковъ хунхузовъ. Въ Китаѣ, гдѣ, вслѣдствіе избытка народонаселенія, голодъ составляетъ нормальное явленіе, всегда много людей, которымъ терять нечего, которые поэтому способны идти за добычей, не разбирая средствъ. При такихъ условіяхъ, манзы всегда могутъ при-



Триумфальная арка въ Хабаровскѣ (по случаю пріѣзда туда Наслѣдника Цесаревича).

чинить много зла молодымъ русскимъ поселеніямъ, опираясь на своихъ китайскихъ сородичей

Появленіе русскихъ въ Южно-Уссурійскомъ краѣ произвело совершенно иное впечатлѣніе на другихъ сосѣдей—корейцевъ—или, какъ они сами себя называютъ, на *Каули*. Если корейское правительство сопротивлялось вторженію русской торговли и вліянія въ свои владѣнія, то народъ почувалъ въ русскихъ своихъ освободителей отъ чиновничьяго гнета и совершилъ тамъ не бывалый еще подвигъ: онъ началъ эмигрировать къ намъ изъ своей заповѣдной страны. Русскіе водворились въ гавани Посеть въ 1861 году, и уже черезъ 2 года появились первые переселенцы въ числѣ 13 семействъ. Русскія власти приняли ихъ благосклонно и отвели мѣсто для населенія вблизи отъ границы, на р. Тизенъ-хэ. Число переселенцевъ возростало съ каждымъ годомъ и въ 1868 году достигло 1,415 душъ въ четырехъ деревняхъ. Корейское правительство безпощадно противодействовало всѣмъ мѣрами начавшемуся движенію. Уличенныхъ въ желаніи эмигрировать пытали и казнили; партіи переселенцевъ преслѣдовались вой-

сками; ихъ грабили и убивали; но народъ, узнавъ, что сородичи хорошо живутъ подъ охраною русскихъ законовъ и быстро достигаютъ довольства, не останавливался передъ опасностью побѣга и продолжалъ движеніе. Тщетны были попытки нашего пограничнаго комиссара оградить переселенцевъ отъ деспотическаго преслѣдованія, путемъ переговоровъ съ пограничнымъ корейскимъ начальникомъ въ г. Кыгень-пу: ссылаясь на коренные законы страны, онъ отказывался дѣйствовать иначе.

Въ 1869 году эмиграція корейцевъ приняла неожиданно большіе размѣры, вслѣдствіе голода въ сѣверной части королевства. Въ теченіи 3 осеннихъ мѣсяцевъ перешло границу 6,350 мужчинъ и женщинъ, при томъ въ самомъ бѣдственномъ положеніи. Скудные запасы, весь рабочій скотъ, были ограблены корейскими войсками; много мирныхъ переселенцевъ убиты; много женщинъ уведены и семейства разрознены, такъ что партіи представляли беспорядочную толпу, голодную и холодную. Такой внезапный наплывъ поставилъ русское начальство въ большое затрудненіе. Надо было кормить и приютить такую массу людей, между тѣмъ интендантскіе запасы были

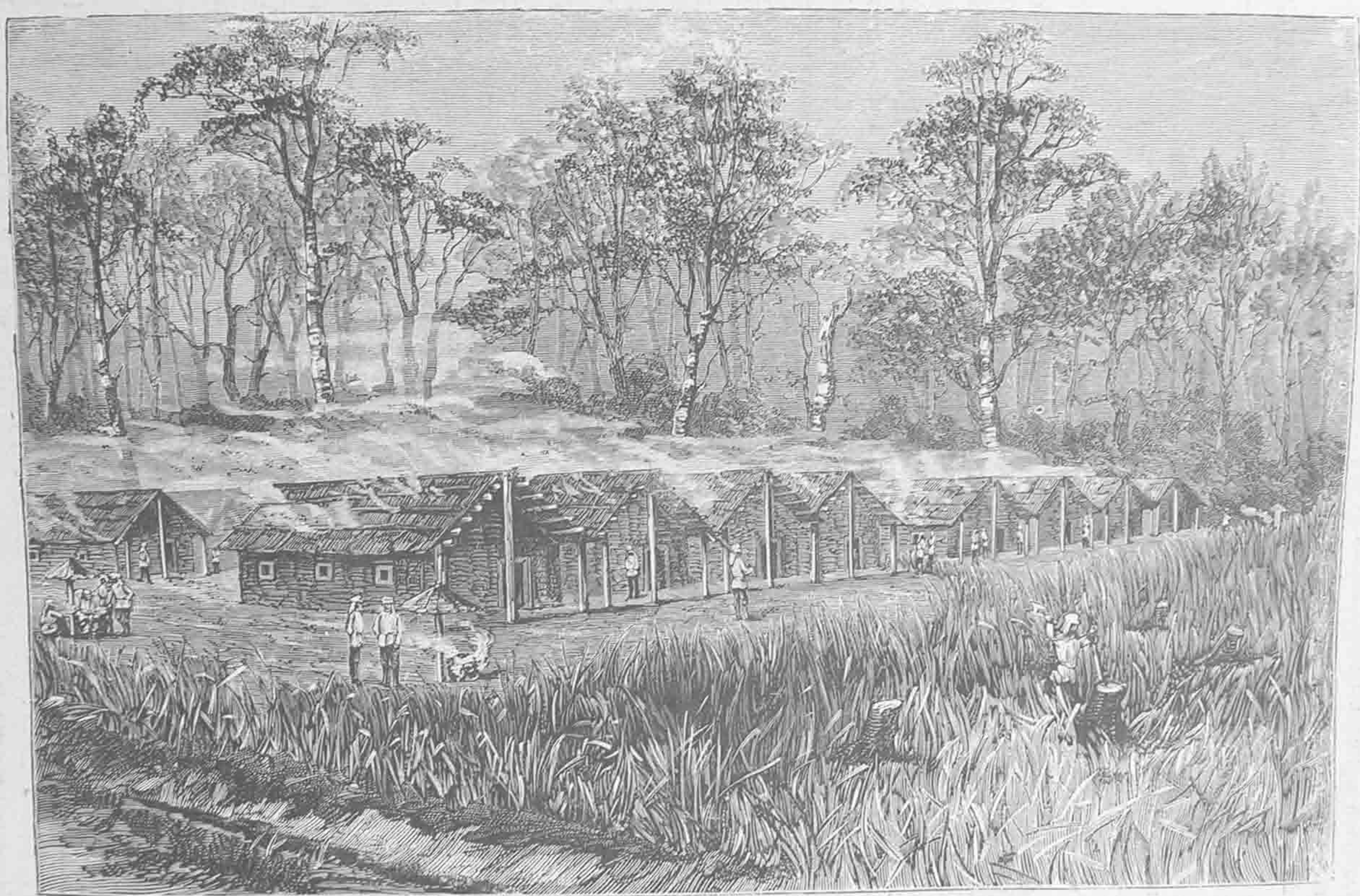


Корейскій мандаринъ.

разсчитаны на наличное число войскъ, помѣщенія командъ и всѣхъ поселенцевъ въ краѣ были весьма тѣсны. Часть корейцевъ была водворена въ деревняхъ ихъ сородичей, другая — въ казармахъ военныхъ постовъ: Новгородскаго и во Владивостокѣ; наконецъ, нѣкоторые были размѣщены въ русской деревнѣ Никольской. Тѣмъ не менѣе много эмигрантовъ осталось безъ крова; эти несчастные скитались по странѣ и многіе напали преждевременную смерть отъ голода и холода, другіе же бѣжали въ Манджурію. Изъ казенныхъ складовъ выдавали переселенцамъ хлѣбъ, но въ ограниченномъ количествѣ, въ виду незначительности запасовъ; что же касается теплой одежды, то снабдить ею такое значительное число не представлялось никакой возможности.

Вслѣдствіе тѣсноты помѣщенія, плохой одежды и недостаточной пищи, между эмигрантами развелись болѣзни, вызывавшія серьезныя опасенія эпидемій, что и побудило принять мѣры къ прекращенію дальнѣйшаго наплыва корейцевъ. Но этого не могло исполнить русское начальство, такъ какъ внѣ его власти было оповѣстить о безусловномъ запрещеніи перехода черезъ границу корейскихъ жителей, отсылать же партіи переселенцевъ обратно на родину пришлось бы силою и прямо на казнь. При такихъ обстоятельствахъ ничего болѣе не оставалось, какъ вступить въ переговоры съ корейскимъ пограничнымъ начальствомъ и просить его опубликовать, что русское правительство не приметъ болѣе новыхъ переселенцевъ, тѣмъ же изъ нихъ, которые пожелаютъ возвратиться, обѣщать безнаказанность. Возникшіе переговоры между нашимъ пограничнымъ начальникомъ, Трубецкимъ, и правителемъ Кыгень-пу были успѣшны и привели къ выдачѣ корейцами письменнаго акта, который въ русскомъ переводѣ





Плетеный баранний лагерь на Амуре (близъ Хабаровска).

гласить: «Въ настоящее время много нашихъ людей перешло къ вамъ за границу, но случившаяся неурожай. Теперь они хотятъ возвратиться назадъ, да и русскіе ихъ прогоняютъ. Если они действительно вернутся, то и, (т. е. правитель Кугонъ-ну) обѣщаютъ не подвергать ихъ никакому наказанію и принять благожелательно. А на будущее время обѣзуюсь всеми силами препятствовать переходу корейцевъ за границу, въ русскую землю. Правленіе Тунъ-чжи 8-го года, 12 луны 23 числа».

Губернаторъ Приморской области собралъ многихъ корейцевъ и, обѣщавъ имъ привечное обязательство правителя Кугонъ-ну, призвася къ возврату на родину. Переселенцы категорически заявили, что они не вѣрятъ обѣщаніямъ отечественныхъ властей, что по возвращеніи они будутъ подвергнуты пыткамъ и жестокой смерти, не смотря ни на какія обязательства. Поэтому они добровольно не возвратятся и предпочитаютъ смерть отъ голода и русскихъ штыковъ, если противъ нихъ будетъ употреблена сила. Губернаторъ, въ виду такого категорическаго заявленія, не воспретилъ имъ остаться въ русскихъ предѣлахъ и рѣшилъ частью поселить ихъ въ существующихъ уже корейскихъ деревняхъ, на рѣкахъ Тыанхэ, Личхэ, Сидими и Монгуаю, частью же образовать новыя поселенія на рѣкахъ Суйфунъ и Майхэ. Безосемейные же корейцы были обезпечены работою по Владивостокскому порту и на вновь пролагавшейся дорогѣ по берегу р. Данбихэ, а также—рубкою дровъ для пароходовъ на р. Суйфунъ и озерѣ Ханка.



Корейцы переселенцы на рѣчной границѣ.

наго приращенія корейскихъ переселенцевъ и не велико.

Корейцы средняго роста, женщины же—нѣсколько меньше. Станъ ихъ стройный, лицо круглое съ мало выдающимися скулами. Глаза и волосы черные; цвѣтъ лица значительно блѣже, чѣмъ у китайцевъ. Корейцы—тихого нрава, весьма трудолюбивы и хорошие семьяне. Характерная черта каули—чистоплотность въ одеждѣ изъ самодѣльнаго полотна, всегда благо. Покрой платья мужчинъ замѣтнованъ у китайцевъ, а женщины носятъ юбки съ разрѣзами по бокамъ, на плечи же одѣваютъ, прямо на тѣло, холоденьяе вацавейки, съ разрѣзомъ спереди. Прическу мужчинъ составляетъ пучокъ волосъ, связанный на темени, женщины убрываютъ голову по личному вкусу, часто весьма хитрою прическою. Корейцы отличаются отъ своихъ сосѣдей бородою и усами, хотя они не могутъ похвастаться густотою этихъ украшеній лица. Шляпы носятъ полосатныя, съ широкими полями и высокимъ верхомъ. Обувь китайскаго образца, т. е., башмакъ изъ матеріи, вышитой узорами, съ толстою бумажною подошвою.



Корейцы и корейки.

Религіозныя вѣрованія состоятъ въ понятіи о высшемъ существѣ, душѣ и загробной жизни.

Корейцы живутъ въ фанзахъ китайскаго типа, полевое хозяйство также замствовано ими изъ Небесной имперіи. Они селятся обширными группами, но дворы ихъ не смѣжны: каждый хозяинъ имѣетъ вокругъ своей фанзы поля и огороды, такъ что разстояніе между сосѣдями всегда значительное, почему протяженіе группы такихъ хуторовъ, называемой деревнею, занимаетъ цѣлыя версты.



Корейскій поселянинъ.

Первыхъ же порахъ пребыванія въ русскомъ подданствѣ большинство переселенцевъ выучилось говорить по-русски, переняло отъ нашихъ крестьянъ нѣкоторые приемы полевого хозяйства, ради чего многіе корейцы поступали работниками къ русскимъ.

Многія селенія изъявили желаніе имѣть русскія школы. При такихъ условіяхъ переселенцы изъ Кореи представляютъ полезный элементъ для нашей колоніи. Они, кромѣ экономическаго значенія, имѣютъ еще и политическое, состоящее въ отчужденіи отъ родины, преданности Россіи и племенной враждѣ къ китайцамъ, которые платятъ имъ тою-же монетою.

Теперь—о русскомъ населеніи Уссурійскаго края.

По айгунскому договору этотъ край былъ уступленъ Россіи только въ принципѣ: официальное же разграниченіе и передача его, какъ уже знаетъ читатель, совершились въ 1861 г. Не ожидая послѣднихъ формальностей, графъ Муравьевъ-Амурскій примѣнилъ къ этой странѣ общую свою систему фактическаго занятія переселеніемъ на границу русскаго вооруженнаго населенія; вслѣдъ же за подписаніемъ договора въ 1858 году, двинулъ на р. Уссури одну роту пѣшаго казачьяго баталіона. Эти первые піонеры заняли своими станицами низовья рѣки; вслѣдъ за ними, въ теченіе 3 лѣтъ, передвигались переселенцы Забайкальскаго казачьяго войска, такъ что въ 1862 году были построены уже 23 станицы, которыми было занято пространство до впаденія р. Сунгачи, т. е. на 454 версты отъ устья р. Уссури.



Корейская поселянка.

Переселеніе Уссурійскихъ казаковъ было весьма неуспѣшно, что зависѣло отъ многихъ причинъ. Передвиженіе Забайкальскихъ казаковъ на Амуръ имѣло принудительный характеръ:

переселеніе семействъ рѣшалось жребіемъ, но допускались и замѣстители. Болѣе зажиточные казаки посылали вмѣсто себя наемниковъ, понятно бѣдняковъ, которымъ плохо жилось на родинѣ. Поэтому въ новый край переселялись вообще недостаточные казаки, но на Уссури приходили самые бѣдные изъ нихъ, такъ какъ начальство казачьихъ частей, расположенныхъ по Амуру, оставляло въ своемъ районѣ тѣхъ изъ нихъ, которые обладали большимъ числомъ работниковъ и скота. Передвиженіе происходило по рѣкамъ Аргуни и Шилкѣ, внизъ по теченію до устья Уссури на плотахъ, отсюда же вверху по рѣкѣ на баржахъ, которые, за недостаткомъ пароходовъ, поднимались бичевой. Выходя изъ Забайкальской области съ открытіемъ навигаціи, въ началѣ мая, переселенцы достигали мѣста назначенія въ августѣ и даже сентябрѣ, если мѣста переселенія были опредѣлены въ верхнихъ станицахъ. Такое позднее время прибытія устраняло возможность постройки теплыхъ помѣщеній, и люди зимовали въ сырыхъ землянкахъ или избахъ, наскоро построенныхъ изъ сырого лѣса, что вызывало развитіе разныхъ болѣзней. Къ тому-же въ первый годъ переселенія падалъ скотъ отъ непривычнаго подножнаго корма и плохого сѣна, скошеннаго осенью, когда трава уже переросла. Продовольствіе казаковъ обезпечивалось на 3 года казною, но доставка его на цѣлый годъ рѣдко совершалась на пароходахъ въ теченіе навигаціи; это вынуждало казаковъ самимъ ѣздить въ Хабаровскъ за довольствіемъ и подымать его по рѣкѣ; лѣтомъ—бичевою, зимою—на саняхъ. Это изнуряло людей и лошадей и отнимало много времени. Съ первыхъ же дней новоселья на казаковъ легла тягостная повинность—возить почту и чиновниковъ, хотъ и за прогонную плату.

Какъ сказано уже, въ Амурскій край переселялись преимущественно небогатыя семейства казаковъ, т. е., бѣдные работниками. Для устраненія недостатка въ рабочихъ рукахъ, графъ Муравьевъ-Амурскій исходатайствовалъ въ маѣ 1858 года перечисленіе въ казачье сословіе штрафованныхъ солдатъ и переселеніе ихъ изъ внутреннихъ губерній въ Забайкальскую область и Амурскій край. Мѣра эта предполагала усыновленіе холостыхъ, чтобы увеличить рабочую силу семействъ. Но эти, такъ-называемые, «сынки» не оправдали надеждъ: пожилые, болѣзненные и не привычные къ тяжелому занятію земледѣліемъ, эти порочные люди внесли въ семьи не трудъ, а развратъ; они не помогали своимъ хозяевамъ, а дѣлались дармоѣдами и увеличивали обѣднѣніе. Очень не большое число этихъ «сынковъ» принялись за работу и, женившись на казачкахъ, обзавелись своимъ домомъ; остальные же или обратились въ бродягъ, или, по настоянію казаковъ, были перечислены въ города, гдѣ вынуждены были заняться ремесленнымъ трудомъ, или сосланы въ Якутскую область за разные преступленія.

Правительство поддерживало казаковъ Уссурійскаго батальона всѣми мѣрами. Выдавали имъ заимообразно хлѣбъ и пособіе, но это повело только къ неоплатнымъ долгамъ и не улуч-



Корейская дама.

шло положеніи станичныхъ обществъ. Надо было принять радикальную мѣру для устраненія бѣдствій, и, по представленію мѣстнаго начальства, было Высочайше повелѣно 22 мая 1879 года вызвать желающихъ переселиться на удобныя мѣста по границѣ, между озеромъ Ханка и моремъ, съ тѣмъ, что оставшіеся на Уссури получаютъ всѣ обработанныя земли. Долги казаковъ казны были сложены и переселявшимся выдавалось пособіе. Охотниковъ къ переселенію нашлось много, особенно же между многосемейными.

Въ томъ же году началось передвиженіе. Изъ 960 семействъ батальона, въ числѣ 5,919 душъ, переселилось 390 семействъ, состоящихъ изъ 1,406 мужчинъ и 1,200 женщинъ, всего 2,606 душъ. Изъ числа оставшихся на Уссури, часть была исключена изъ войскового сословія и въ станицахъ нынѣ числится всего 488 семей, въ числѣ ихъ 1,413 мужчинъ и 1,304 женщины, всего—2,717 душъ.

Съ Южно-Уссурійскомъ краемъ русскіе ознакомились въ 1859 г. Партія топографовъ, подъ главнымъ руководствомъ Будагоскаго, сняла на карту мѣстность между озеромъ Ханка и моремъ.

Въ томъ же 1859 году были заняты нашими не большими отрядами бухты Посьета и Владивостока, а въ 1861 году,—для охраны новой границы, учреждены пограничные военные посты, отъ озера Ханка до бухты Посьета.

Вслѣдъ за фактическимъ занятіемъ страны двинулись туда земледѣльцы и первый разъ вонзили русскій плугъ въ не тронутую почву Южно-Уссурійскаго края на берегу озера Ханка, близъ устья р. Туры. Это были крестьяне, пришедшіе изъ окрестностей Хабаровска. Эти переселенцы, родомъ изъ Воронежской, Тамбовской и Астраханской губерній, прибыли на Амуръ въ 1860 году; но отведенное имъ мѣсто, въ 20 верстахъ ниже Хабаровска, оказалось неудобнымъ, а потому они двинулись на югъ и образовали селеніе Турій Рогъ, оно же Воронежское.

Смежное море обратило вниманіе губернатора Казакевича на необходимость заселенія прибрежныхъ пунктовъ и развитіе этимъ путемъ морскихъ промысловъ и каботажнаго плаванія. Вслѣдствіе того, въ теченіе слѣдующихъ трехъ лѣтъ, крестьяне селеній ниже Хабаровска, недовольные мѣстомъ поселенія, направлялись въ морскія бухты; туда же послѣдовали и безсрочно отпускные солдаты и поселенцы изъ ссыльныхъ. Такимъ образомъ въ 1863 году были основаны близъ залива Св. Ольги 4 селенія: Новинка, Фудинъ, Арзамасовка и Пермская. Въ 1876 г. жители переселились въ сел. Шкотова и деревня Фудинъ упразднена. Въ 1864 году на р. Сучанѣ, впадающей въ заливъ Америка, учреждены 2 поселка: Владимировка—изъ 5 крестьянскихъ дворовъ и Александровка—изъ 5 поселенческихъ семействъ, а въ 1865 году—селеніе Шкотова на р. Цимухѣ, впадающей въ Уссурійскій заливъ.

Слава южнаго края, по своему климату и почвѣ весьма выгоднаго для земледѣлія, скоро распространилась между крестьянами Амурской области. Этимъ объясняется, что въ 1886 году вновь прибывшая туда партія переселенцевъ изъ Астраханской губерніи, въ 64 семейства, числомъ 424 души, не останавливаясь въ Благовѣщенскѣ, отправилась на озеро Ханка и образовала два селенія: Астраханское—на берегу озера и Никольское—на Суифунѣ. Въ слѣдующемъ же году туда послѣдовали еще 19 семействъ въ числѣ 118 душъ крестьянъ Амурской области, которыя на р. Завитой уже сняли 2 жатвы и достигли значительнаго благополучія. Такое странное явленіе, противорѣчащее пословицѣ «отъ добра добра не ищутъ», объясняется тѣмъ, что эти крестьяне—уроженцы южныхъ губерній и привыкли къ садоводству, которое не прививается въ окрестностяхъ Благовѣщенска, вслѣдствіе суровыхъ зимъ; въ Южно-Уссурійскомъ же краѣ для этого весьма благоприятныя условія.

Въ 1869 году прибыли 84 семьи русскихъ крестьянъ Якутской области. Это уроженцы Забайкальской области, которые, по приглашенію правительства въ 1852 г., добровольно переселились по Аянскому тракту, но встрѣтили здѣсь большія невзгоды. Вслѣдствіе невоз-

нежности земледѣлія въ суровомъ климатѣ, они обратились къ рыбному и пушному промысламъ, но это занятіе не давало необходимыхъ средствъ, и число крестьянъ сильно уменьшилось отъ голода и болѣзней. Въ виду спасенія отъ вымиранія, было рѣшено переселить ихъ на счетъ казны въ Южно-Уссурійскій край. Половина партій двинулась сухимъ путемъ черезъ Иркутскъ и поселилась на озерѣ Ханка, другая часть была доставлена моремъ черезъ Аянъ и подворившись по побережью.

Выгоды положенія Южно-Уссурійскаго края и удобства колонизаціи побудили Удѣльное вѣдомство испросить здѣсь надѣлъ земли. По Высочайшему повелѣнію 3 іюля 1867 г. было передано этому вѣдомству около 400,000 десятинъ по восточному берегу залива Петра Великаго и на Русскомъ островѣ. Для заселенія этого участка Удѣльное вѣдомство вызвало охотниковъ изъ Финляндіи и доставило ихъ моремъ въ бухту Находка, гдѣ находился главный центръ колоніи. Но это переселеніе было неудачно, новыя колоніи много терпѣли отъ соседства хувхузовъ и потому, какъ только прекратились обязательства передъ Удѣльнымъ вѣдомствомъ, вслѣдствіе ликвидаціи всего дѣла, они перешли во Владивостокъ и другія мѣста. Число этихъ колонистовъ не было обнародовано и намъ неизвѣстно.

Въ теченіе послѣднихъ 10 лѣтъ крестьянское населеніе прибывало отдѣльными семействами, частью изъ Амурской области, частью же — съ низовьевъ Амура. Значительное приращеніе получилъ русскій элементъ въ Южно-Уссурійскомъ крайѣ въ 1880 г. переселеніемъ казаковъ Уссурійскаго баталіона.

Крестьяне, водворяясь въ далекомъ крайѣ, остаются вѣрными обычаямъ родины. Малороссы пашутъ лемехами на волахъ, а рядомъ сибирякъ подымаетъ землю сохою при помощи лошадей. Степнякъ строитъ мазанку; уроженецъ лѣсистой мѣстности ставитъ прочную избу и, пользуясь разнообразіемъ древесныхъ породъ, вноситъ нѣкоторую роскошь. Сдѣлавъ, на примѣръ, срубъ изъ сосны, кладетъ потолокъ на лсневья балки, коеяки дѣлаетъ изъ пробковаго дуба, весьма мягкаго для осезанія, на столы же и лавки употребляетъ липу. Малороссы и на новомъ мѣстѣ ѣсть галушки и борщъ, а сибиряки — свои похлебки. Эти особенности мало-по-малу сглаживаются подъ влияніемъ мѣстныхъ условій и заимствованій у соседей. Сибиряки приняли уже волюгу на толстомъ слоѣ чернозема; съ другой стороны, степняки строятъ избы, какъ болѣе удобныя, чѣмъ мазанки. Охота даетъ возможность обезпечиваться мясомъ, и малороссы выучились у сибиряковъ этому промыслу. Осенью убиваютъ много козъ; изъ шкуръ готовятъ зимнюю одежду, а мясо морозятъ, солятъ, вообще, пользуются имъ въ теченіе цѣлаго года.

Не смотря на разрѣшеніе селиться, какъ кто пожелаетъ, крестьяне строятся селеніями, отдѣльными хуторами появляются лишь въ тѣхъ случаяхъ, когда хозяинъ желаетъ занять удобное урочище, какъ, на примѣръ, для водяной мельницы, для разведенія сада и проч. По указу



Судъ корейцевъ надъ воромъ.

27 апрѣля 1861 года въ надѣлъ крестьянамъ Амурскаго края опредѣлено по 100 десятинъ на семью. До настоящаго времени размежеваніе земли въ уссурійскомъ краѣ не произведено, потому что, при рѣдкомъ населеніи, оно еще не составляетъ насущной необходимости. Если же спросить крестьянъ, какого рода надѣлъ они желаютъ, — большинство стоитъ за общинные участки, какъ они привыкли на родинѣ. Теперь крестьяне пахутъ, гдѣ пожелаютъ, въ дѣлежъ же идутъ только покосы, ближайшіе къ селенію, какъ болѣе сподручныя.

Русскіе сѣютъ пшеницу, рожь, гречиху, въ меньшемъ размѣрѣ — овесъ и просо. Огороды обыкновенно примыкаютъ къ усадьбѣ и въ нихъ разводятъ всѣ овощи, которые переселенцы растили на родинѣ. Уроженцы южныхъ губерній не обходятся безъ бахчей, дынь и арбузовъ и разводятъ сады, прививая дикія яблони и груши.

Обиліе покосовъ и пастбищъ даетъ полную возможность обширному развитію скотоводства, и если крестьянскія стада еще не многочисленны, то это объясняется недавностью

переселенія. Если нѣтъ еще избытка скота для продажи, то молочное хозяйство даетъ уже доходъ и потому все болѣе увеличивается.

Сбытъ сельскихъ продуктовъ обезпечивается закупками для довольствія войскъ и городскимъ населеніемъ во Владивостокъ. При такихъ благопріятныхъ условіяхъ хозяйства и сбыта своихъ произведеній, крестьяне въ короткое время достигаютъ довольства и это отражается не только на внутреннемъ бытѣ, но и на внѣшности избъ и одежды. Въ праздничный день мужчины одѣваютъ кафтаны тонкаго сукна, а женщины рядятся въ платки и сарафаны неимоверной пестроты. Если спросить переселенца, доволенъ-ли онъ своею новою осѣдлостью, то даже женщины, болѣе консервативный элементъ населенія, отзовутся хорошо: «выйдемъ въ поле, медомъ пахнетъ», — говорятъ они, желая охарактеризовать благодатныя условія растительности и почвы.

Городское населеніе сосредоточилось во Владивостокъ, и о немъ мы будемъ говорить въ слѣдующемъ очеркѣ, посвященномъ морю и побережью.

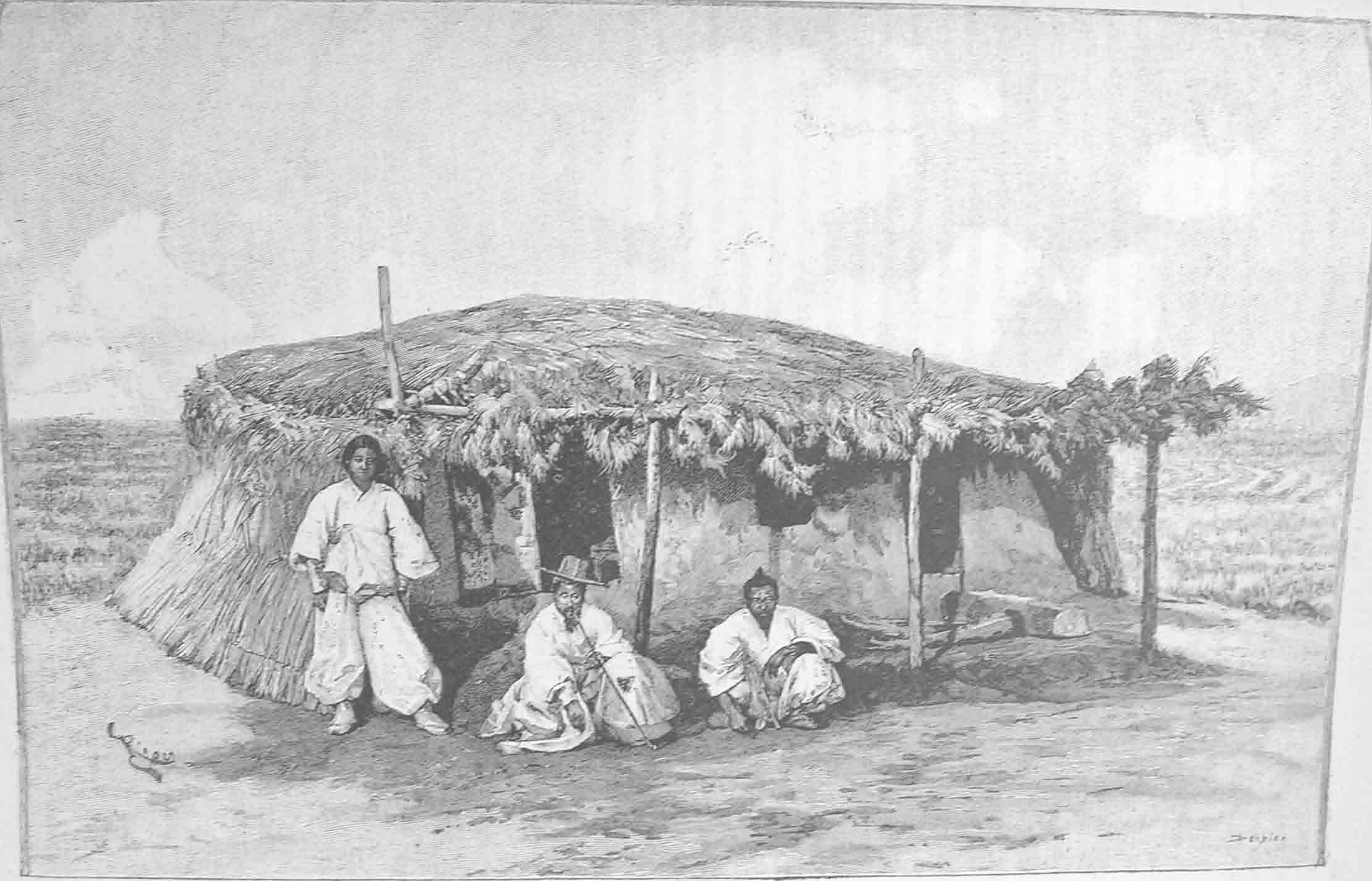
Въ обрусеніи края участвуютъ, кромѣ крестьянъ и казаковъ, еще и регулярная войска, между кото-

рыми первое мѣсто занимаютъ линейные баталіоны. Это — амурскіе пионеры, шедшіе всегда впереди. Они появлялись въ совершенно не населенныхъ мѣстахъ, обстроивались и помогали строиться городамъ и селамъ; эти баталіоны несли пограничную службу, содержали почтовую гоньбу, проводили дороги и телеграфы, устраивали переправы. Словомъ, они положили во всемъ амурскомъ краѣ первыя основы государственнаго устройства. Эта дѣятельность была сопряжена съ громадными лишеніями; много жертвъ пало отъ холода и голода, отъ цынги, тифа и другихъ болѣзней; многія изъ этихъ самоотверженныхъ людей были истерзаны звѣрями. Если вникнуть во всѣ трудности задачъ, блистательно выполненныхъ этими доблестными баталіонами, то они встанутъ на почетное мѣсто въ русской арміи, хотя на ихъ долю не выпали лавры военныхъ подвиговъ! При такихъ условіяхъ выработался совершенно своеобразный типъ сибирскаго линейнаго солдата. Онъ охотникъ, плотникъ и кузнецъ; въ лѣсу и степи онъ, какъ дома; онъ вездѣ найдетъ дорогу и средства къ существованію, онъ обладаетъ талантомъ объясняться съ инородцами, языкъ которыхъ ему совершенно не извѣстенъ;



Типы уссурійскихъ цѣшихъ казаковъ.





Корейское жилище.

онъ невѣроятно изобрѣтателенъ въ пользованіи обстоятельствами и тѣмъ, что даетъ природа; словомъ, это — человекъ самостоятельный и способный выйти побѣдителемъ изъ самыхъ затруднительныхъ положеній.

Для характеристики приведу слѣдующій фактъ. Въ 1863 г. былъ присланъ въ штабъ 1-го баталіона (въ Хабаровку) конвертъ для доставки командиру шкуны «Первой», зимовавшей въ гавань Св. Ольги. Путь туда былъ въ то время совершенно неизвѣстенъ, но это не остановило баталіоннаго адъютанта. Зная своихъ молодцовъ, онъ призвалъ двухъ солдатъ, передалъ имъ 50 серебряныхъ рублей на путевые расходы и поручилъ отнести конвертъ по назначенію, объяснивъ только, что гавань Св. Ольги находится къ югу и что путешествіе нужно было совершить пѣшкомъ, такъ какъ зимою на лошадяхъ нельзя проѣхать. Черезъ 4 мѣсяца со дня отправки посланныхъ, они явились обратно и принесли отвѣтъ командиру шкуны. На вопросы о пути, они рассказали слѣдующія соображенія, которыми руководствовались. Такъ какъ гавань находится къ югу отъ Хабаровки, то имъ, очевидно, надо подняться по Уссури, отсюда, чтобы достигнуть моря, необходимо идти по одному изъ правыхъ притоковъ рѣки, подняться до ея вершинъ, перевалить черезъ водораздѣлъ, спуститься къ берегу моря и, придерживаясь его направленія, идти на югъ. Это теоретическое соображеніе было выполнено въ точности, при чемъ, въ случаяхъ сомнѣнія и для выбора лучшей дороги, они обращались за совѣтами къ инородцамъ, съ которыми объяснялись посредствомъ «маяченія», т. е., при помощи жестыкуляціи и нѣсколькихъ заученныхъ словъ. Умѣнье обращаться съ разными народностями доставляло солдатамъ продовольствіе не только при ночлегахъ въ фанзахъ и юртахъ, но и въ видѣ запасовъ для дальнихъ переходовъ, гдѣ нѣтъ жилья. Въ крайнихъ же случаяхъ они питались при помощи охоты. — Развѣ не напоминаетъ этотъ фактъ о подвигахъ первыхъ покорителей Сибири, превознесенныхъ и восшѣтыхъ? Конечно, амурскіе пионеры не дождутся такой чести, имъ суждено совершать свои подвиги въ совершенной неизвѣстности.

Настоящій краткій очеркъ Уссурійскаго края касается исключительно материка и сухопутныхъ условій, но онъ еще имѣетъ и другое значеніе, представляя своими превосходными южными гаванями точку опоры для развитія нашего военнаго флота и торговли въ Великомъ океанѣ. Но объ этомъ — рѣчь въ слѣдующемъ очеркѣ.

В. Буссе.



Группа корейцевъ.